

12. Jahrgang
November 2021
Nr. 9



Das Magazin für die 15 Dörfer der Stadt Lichtenau

**Markttag am 3. Dezember.
Zwei neue Gaststätten in Lichtenau
Klima-Kampus bekommt Eisspeicher**

Schlichting

Baggerarbeiten - Ausschachtungen - Container-Dienst



- Abbruch
- Erdarbeiten aller Art
- Baustoff - Recycling
- Containerdienst mit Mulden in Größen von 5 - 10 cbm
- Lieferung von Schotter, Sand, Split und Mutterboden

Schlichting Gbr
Krümmeling 4
33165 Lichtenau
Tel.: 05295 / 1786
Lagerplatz: Im Leinbühl 17

Ihr Partner für den Neubau!

www.evers-baustoffe.com



- Roh- & Hochbau
- Dachbaustoffe
- Gartenbaustoffe
- Innenausbau
- Türen, Fenster & Tore

EVERS

Bauen & Wohnen

Evers GmbH & Co. KG
Husener Straße 25
33165 Lichtenau
Tel.: 0 52 95-98 68 0



Markt-Tag am 3. Dezember

Lichtenau. Nach einem erfolgreichen Auftakt im Oktober und einem weiteren Termin im November findet auf dem Mayeter Platz vor der Begegnungsstätte, Mühlenstraße 25 in Lichtenau in diesem Jahr noch ein weiterer Markt-Tag statt. Am 03. Dezember bieten lokale und regionale Aussteller jeweils von 13–17 Uhr ihre vielseitigen Produkte an. Das Angebot reicht erneut von Fisch und Fleisch, über Eier, Honig, Feinkost, Gemüse bis hin zu Pflanzen und Dekorationen. Für das leibliche Wohl vor Ort ist auch gesorgt: Unter anderem deftige Curry-Wurst, knusprige Fischbrötchen und Eintöpfe versorgen die Besucher mit Herzhaftem. Und auch für den süßen Zahn ist etwas dabei: Frisch gebackene Waffeln und selbstgebackenes Gebäck erfreuen die kleinen und großen Besucher.

Nach dem Einkauf auf dem Markt lädt das Markt-Café in der Begegnungsstätte zu einem geselligen Beisammensein ein.

Eine Ausstellerliste wird vor dem Markt unter www.lichtenau.de einsehbar sein.

Versicherungs-Tipp



Erste Wohnung - bewährter Schutz

In jeder Familie kommt irgendwann der Zeitpunkt, an dem der Nachwuchs von zu Hause auszieht. WG-Zimmer, Studentenwohnheim oder erste eigene Wohnung: ein aufregender neuer Lebensabschnitt beginnt. Für das Hab und Gut der Kinder stellt sich dann oft die Frage nach dem passenden Versicherungsschutz. Was gilt es dabei zu beachten – und ab wann müssen junge Mieter überhaupt eine eigene Police abschließen? Der schweißtreibende Umzug in die erste eigene Wohnung ist geschafft – die Möbel stehen an Ort und Stelle und die Umzugskartons sind ausgepackt. Alles hat einen Platz in der neuen Umgebung gefunden. LVM-Vertrauensmann Christoph Moers: „Spätestens jetzt ist der geeignete Zeitpunkt gekommen, um sich über seinen Versicherungsschutz Gedanken zu machen. Wie verhält es sich beispielsweise, wenn das Smartphone aus dem WG-Zimmer gestohlen wurde oder sich jemand das neue Fahrrad, für das man so lange gespart hat, unter den Nagel reißt? Oft werden wir auch gefragt, ob die jungen Leute weiterhin über ihre Eltern versichert sind oder sich selbst versichern sollten.“ Falls die Eltern eine Hausratversicherung abgeschlossen haben, ist das Inventar der Kinder nach dem Umzug auch in der neuen Wohnung abgesichert. LVM-Vertrauensmann Christoph Moers: „Gerade in jungen Jahren bestehen beim Thema Versicherungen so manche Unklarheiten. In unserer Agentur beraten wir immer persönlich – entweder in der Langen Straße 49 oder über einen unserer digitalen Kanäle. Denn aus Erfahrung wissen wir, dass viele junge Leute einen Ansprechpartner vor Ort zu schätzen wissen – vor allem, wenn Hilfe im Schadensfall gefragt ist.“

Wir beraten Sie gern:

LVM-Versicherungsagentur
Christoph Moers
 Lange Straße 49, 33165 Lichtenau
 Telefon 05295 1068, moers.lvm.de



INSEKTENSCHUTZ NACH MASS

EIGENE PRODUKTION!



**AUSSTELLUNG
 VOR ORT
 TERMINE NACH
 VEREINBARUNG**

K-I-S
 KRÖGER-INSEKTEN-SCHUTZ

LIPPSCHE STR. 7
 33165 LICHTENAU

TEL 05295 / 997663

WWW.KIS-INSEKTENSCHUTZ.DE



Seniorenresidenz
Lichtenau

Ortbergstraße 40
 33165 Lichtenau

Tel: 05295-986333
 Fax: 05295-986330

info@seniorenresidenz-lichtenau.de
www.seniorenresidenz-lichtenau.de



Liebe Leserinnen, liebe Leser,

ich schreibe ja hier an dieser Stelle so zu sagen als Privatmann, in eigener Sache also. Das ist eine ganz andere Perspektive als bei normalen Beiträgen, die ich so schreibe. Und es ist tatsächlich auch etwas gefährlich, weil man dabei ja auch immer etwas über sich selbst verrät. Bei mir ist das vor allem ein nicht zu übersehender Hang zum Genuss! (Es ist auch wirklich ein Traum von mir einmal ein Kochbuch zu schreiben ...) – Einstweilen muss ich mich allerdings mit den Angeboten anderer beschäftigen. Dafür gibt es allerdings im Moment in Lichtenau eine Menge attraktiver Angebote. Nicht nur sollen dieses Jahr die beliebten Advent-Märkte in Henglar und Kleinenberg wieder stattfinden, auch der neu etablierte monatliche Markt in Lichtenau bietet ein wunderbares Sortiment an Genüssen. Was mich aber ganz besonders freut ist die Neu- oder Wiedereröffnung von zwei Restaurants im Altenautal (s.S. 20-21). Der Platz an der Theke bietet ja über die kulinarischen Genüsse hinaus auch noch Kurzweil und ist eine soziale Institution! Bleibt nur zu hoffen, dass uns die aktuelle Corona-Welle genug Raum lässt, um das auch zeitnah wirklich zu genießen!

Viel Spaß beim Lesen wünscht

Matthias Preißler



Falls Sie DIE15 einmal nicht erhalten sollten,
informieren Sie uns bitte!
Kontakt: Westfälisches Volksblatt, Vertriebsreklamationen
Tel.: 05251/896-111,
E-Mail: aussendienst@westfaelisches-volksblatt.de

Inhalt

Aus den 15 Dörfern	2 - 9, 20 - 23
Aus den Vereinen	10 - 14
Kinder und Jugend	15, 18, 19
Energiestadt Lichtenau	24 - 28
Apothekennotdienst und Service	29
Kirche	30 - 31

Impressum



- Magazin für die 15 Dörfer der Stadt Lichtenau

erscheint monatlich mit einer Auflage von 9.600 Exemplaren kostenlos per Hausverteilung in Lichtenau und Umgebung.

Verlag: Im Leihbühl 21 · 33165 Lichtenau/Westf.
Telefon: 05295.9989528 · Fax: 05295.998842
E-Mail: redaktion@die15.com

Herausgeber: Marketinggemeinschaft
Stadt Lichtenau/Westfalen e.V.
vertreten durch den
1. Vorsitzenden Frank Mehring

Redaktion: Dr. Matthias Preißler

Satz & Layout: Panorama Verlags- und
Werbegesellschaft mbH, Bielefeld

Druck: Westfalen-Druck GmbH

**Verantwortlich
für Anzeigen:** Andreas Düning

Verteilung: Westfälisches Volksblatt, Paderborn

Titelfoto und Foto links:
M. Preißler

Für den Inhalt der Anzeigen sind die Anzeigenkunden i.S.d.P. verantwortlich. Keine Haftung des Herausgebers für Druckfehler und Irrtümer sowie unverlangt zugesandtes Material. Namentlich gekennzeichnete Artikel stimmen nicht unbedingt mit der Meinung der Redaktion überein. Alle Rechte vorbehalten.

Nachdruck – auch auszugsweise – nur mit schriftlicher Genehmigung des Herausgebers.

Dies gilt insbesondere für die Anzeigen. Für evtl. Schäden durch fehlerhaft abgedruckte Anzeigen wird nur bis zur Höhe des entsprechenden Anzeigenpreises gehaftet.



Erfolgreiche Arbeit im ‚Südlichen Paderborner Land‘ fortsetzen

Bewerbung für neue LEADER-Förderperiode 2023-2027

Zukunft gestalten - Gemeinschaft stärken

Einladung zum Mitgestalten

Anmeldung  Programm

Öffentliche Auftaktveranstaltung zur Neubewerbung für die nächste LEADER-Förderperiode. Gemeinsam mit interessierten Bürgern, Vereinen und Institutionen sollen künftige Themen, Handlungsfelder, Ziele und Projektideen ausgetauscht werden. Interessierte aus der ganzen Region sind herzlich eingeladen, die Zukunft der Region aktiv mitzugestalten!

Henglar (hv/hk) Der offizielle Aufruf seitens der Landesregierung in Düsseldorf für eine Bewerbung zu einer neuen LEADER-Förderperiode ‚2023 -2027‘ der Europäischen Union erfolgte am 15. Oktober. Die Kommunen Borchon, Bad Wünnenberg, Büren, Lichtenau und Salzkotten wollen die erfolgreiche interkommunale Zusammenarbeit in der LEADER-Region weiterentwickeln und fortsetzen.

Als Grundlage hierfür startet jetzt ein umfangreicher Beteiligungsprozess der Bürgerinnen und Bürger. Den größten Anteil am Gelingen einer Neubewerbung haben die vielen Akteure in Vereinen, Institutionen, Verbänden und Gruppen, die sich in den 47 Dörfern des Südlichen Paderborner Landes für Ihre Heimat engagieren.

Die Neubewerbung für die nächste LEADER-Förderperiode startet mit der

öffentlichen Auftaktveranstaltung am 13. November, um 10 Uhr, in der Gemeindehalle Kirchborchen. Alle interessierten Bürgerinnen und Bürger, Vereine und Institutionen, denen das Leben im ländlichen Raum und die Zukunft unserer Region am Herzen liegen, sind eingeladen jetzt mitzugestalten. Gemeinsam sollen Themen, Handlungsfelder, Ziele und Projekte für die künftige Förderperiode ausgetauscht werden.

Um die Ergebnisse und Erkenntnisse der Regionalkonferenz zu vertiefen, werden in der Folge, vom 17. November bis 15. Dezember, jeweils mittwochs um 18:00 Uhr, Themenworkshops durchgeführt. Das Programm für die Regionalkonferenz sowie die Themen und Veranstaltungsorte der einzelnen Workshops entnehmen Sie der Website www.leader-spl.eu.

Interessierte aus der ganzen Region sind herzlich eingeladen, die Zukunft der Region aktiv mitzugestalten und die Gemeinschaft zu stärken. Wir freuen uns auf Ihre Beteiligung an diesem Prozess!

Bitte richten sie Ihre Anmeldung mit Namen, ggf. Organisation und Anschrift, bis zum 9. November per E-Mail an info@leader-spl.eu. Am Veranstaltungsort gilt die 3 G Regel.

Für das leibliche Wohl bei der Regionalkonferenz sorgt der Landfrauen-Service Paderborn-Höxter.

Kontakt: Regionalforum Südliches Paderborner Land, Geschäftsführer Ralf Zumbrock, Regionalmanager Uwe Jordan, Leiberger Str. 10/Spanckenhof, 33181 Bad Wünnenberg Telefon: 02953/ 962290, E-Mail: Info@leader-spl.eu, Internet: www.leader-spl.eu



Öffentliche Bekanntmachung

über Widerspruchsrechte der Datenübermittlung
Nach dem Bundesmeldegesetz (BMG) ist die Stadt Lichtenau als Meldebehörde zu verschiedenen Datenübermittlungen von Personendaten aus dem Melderegister verpflichtet.

Gegen folgende Datenübermittlungen kann durch Ausübung eines Widerspruchsrechts die Weitergabe bzw. Übermittlung von Daten verhindert werden:

Sie haben ein Recht auf:

I.

Widerspruch gegen die Übermittlung von Daten an das Bundesamt für das Personalmanagement der Bundeswehr

Soweit Sie die deutsche Staatsangehörigkeit besitzen und das 18. Lebensjahr noch nicht vollendet haben, können Sie der Datenübermittlung gemäß § 36 Absatz 2 Satz 1 BMG i.V.m. § 58 c Soldatengesetz widersprechen.

II.

Widerspruch gegen die Übermittlung von Daten an eine öffentlich-rechtliche Religionsgesellschaft durch den Familienangehörigen eines Mitglieds dieser Religionsgesellschaft

Sie können der Datenübermittlung gemäß § 42 Abs. 3 Satz 2 BMG i.V.m. § 42 Abs. 2 BMG widersprechen.

III.

Widerspruch gegen die Übermittlung von Daten an Parteien, Wählergruppen u.a. bei Wahlen und Abstimmungen

Sie können der Datenübermittlung gemäß § 50 Abs. 5 BMG i.V.m. § 50 Abs. 1 BMG widersprechen.

IV.

Widerspruch gegen die Übermittlung von Daten aus Anlass von Alters- und Ehejubiläen an Mandatsträger, Presse und Rundfunk

Sie können der Datenübermittlung gemäß § 50 Abs. 5 BMG i.V.m. § 50 Abs. 2 BMG widersprechen.

V.

Widerspruch gegen die Übermittlung von Daten an Adressbuchverlage

Sie können der Datenübermittlung gemäß § 50 Abs. 5 BMG i.V.m. § 50 Abs. 3 BMG widersprechen.

Eine Begründung ist nicht erforderlich.

Abgabe von Erklärungen

Erklärungen zum Widerspruchsrecht können Sie gegenüber dem Bürgerbüro der Energiestadt Lichtenau als Meldebehörde (Lange Straße 39, 33165 Lichtenau) abgeben.

Sofern Sie Widerspruch erheben, gilt dieser jeweils bis zum Widerruf.

Lichtenau, 19.10.2021,
Energiestadt Lichtenau
Die Bürgermeisterin
(Ute Dülfer)

Ehrungen bei Ehe- und Altersjubiläen

Lichtenau (gd). U.a. bei Goldenen und Diamantenen Hochzeiten werden den Jubilaren von der Kreisverwaltung Paderborn und der Energiestadt Lichtenau Glückwünsche ausgesprochen und Geschenke überreicht. Altersjubilare erhalten von der Stadt Lichtenau, beginnend ab Vollendung des 80. Lebensjahrs, in einem Rhythmus von 5 Jahren jeweils ein Präsent, bei Vollendung des 100. Lebensjahres zusätzlich ein Gratulationsschreiben des Bundespräsidenten und des Landrates. Leider sind nicht alle Jubiläen, die im Jahr 2022 anstehen, den amtlichen Unterlagen zu entnehmen. Daher werden die Angehörigen gebeten, die Jubilare/Jubilareinnen schon jetzt ihrem Ortsvorsteher / ihrer Ortsvorsteherin oder direkt dem Bürgerbüro im Rathaus (Tel. 05295-89-50) zu melden.

caritas ^{Büren}

WIR SUCHEN SIE!



Pflege(fach)kräfte (m/w/d)
für unsere Sozialstationen in Teilzeit

Zur Verstärkung unserer Pflegeteams der Caritas-Sozialstationen suchen wir examinierte Pflegefachkräfte, Pflegekräfte mit der Erlaubnis zur Durchführung von Tätigkeiten der Leistungsgruppen 1 & 2 sowie Pflegekräfte mit der Bereitschaft zur beruflichen Weiterbildung für den Einsatz in der häuslichen Pflege.

Wir bieten

- planbare Dienstpläne und eine moderne Dienstausrüstung;
- eine strukturierte und effektive Einarbeitung in einem sympathischen Team, sowie Fort- und Weiterbildungsmöglichkeiten;
- eine attraktive Vergütung nach AVR-Caritas, Weihnachtsgeld sowie sechs Wochen Urlaub;
- persönlicher und beruflicher Gestaltungsspielraum;
- Unterstützung bei der Vereinbarkeit von Beruf und Familie!

Haben wir Ihr Interesse geweckt?

Antje Brüggemann beantwortet gerne Ihre Fragen!

*Wir freuen uns auf Ihre Kurzbewerbung,
gerne per Post oder E-Mail!*

Caritas Alten- und Krankenhilfe
im Dekanat Büren gGmbH
Frau Antje Brüggemann
E-Mail: Bewerbung@caritas-bueren.de
Rufen Sie gern an! Tel.: 02951-9870 34



Fecke
Blumen & Accessoires

Einladung zur Adventsausstellung

Sonntag, 14. November 2021
Sonntag, 21. November 2021
jeweils von 13.00 – 18.00 Uhr

Entdeckt jede Menge neue Ideen für eure Advents- & Weihnachtszeit mit Familie & Freunden.
In diesem Jahr freuen wir uns ganz besonders, wieder mit euch diese stimmungsvolle Zeit einläuten zu dürfen.

Glockenstraße 23, 33165 Lichtenau
Telefon 05295 234
E-Mail gaertnerei-fecke@t-online.de



(Fast) keine neuen Beerdigungen mehr auf dem Evangelischen Friedhof

Lichtenau (au). In Zukunft werden bis auf wenige Ausnahmen auf dem Evangelischen Friedhof in Lichtenau keine Beerdigungen mehr stattfinden – das teilte das Presbyterium der Ev. Kirchengemeinde Lichtenau den Besucherinnen und Besuchern der Informationsveranstaltung am 5. Oktober 2021 mit.

Nach langen Überlegungen hat das Presbyterium beschlossen, den Ev. Friedhof zu schließen. Für die dort vorhandenen Gräber und ihre Besucherinnen und Besucher wird sich in den nächsten Jahren dort nichts ändern, aber es wird keine weiteren Beerdigungen mehr auf dem Friedhof geben. Eine Ausnahme gilt für diejenigen, die bereits ein Doppelgrab auf dem Friedhof erworben haben und nun noch ein Anrecht darauf haben, neben dem Ehepartner oder der Ehepartnerin beerdigt zu werden. Das heißt, wenn der letzte dieser sog. nutzungsberechtigten Menschen verstorben ist, wird natürlich noch die Ruhezeit für das Grab eingehalten werden und auch danach ist noch einmal eine 10jährige Zeit vorgesehen, in der das Gelände weiter als Friedhof bestehen bleibt. Erst danach wird es äußerlich sichtbare Veränderungen geben. Wie das dann noch diesen mindestens 35 bis 40 Jahren aussehen wird kann heute natürlich niemand von uns genau sagen.

Der Grund für diese weitreichende Entscheidung liegt darin, dass in den letzten Jahren durchschnittlich nur ein bis zwei Beisetzungen auf dem Friedhof stattgefunden haben und die Kosten für die Unterhaltung des Friedhofs deutlich die Einnahmen übersteigen. Viele Menschen nutzen lieber den großen städtischen Friedhof in Lichtenau, die kleinen Friedhöfe in den Ortsteilen oder die neu entstandenen Friedwälder. Sollten bei Ihnen nun noch Fragen zur weiteren Nutzung des Friedhofs oder zu Ihren dort bestehenden Gräbern entstan-



Nach langen Überlegungen hat das Presbyterium beschlossen, den Ev. Friedhof zu schließen.

den sein, dann melden Sie sich doch bitte bei uns, bei Pfarrerin Antje Umbach (05251/8767520, antje.um-

bach@ekvw.de) oder im Gemeindebüro (05295/1035, pad-kg-lichte-nau@kkpb.de).

Michael Striewe
ZIMMERERMEISTER

BEDACHUNGEN
ZIMMEREI
UND HOLZBAU
ENERGETISCHE
GEBÄUDESANIERUNG

www.holz-striewe.de
33178 Borchen | Telefon 0 52 92 / 93 19 43



Obstbaumschnittkurse der Biologischen Station

Kreis Paderborn. Die Ernte der Äpfel ist gerade erst abgeschlossen, da steht schon der nächste Pflegeschnitt der Bäume an. Doch weshalb müssen Obstbäume überhaupt geschnitten werden? Was tun, wenn der Baum das Obst kaum tragen kann oder die Früchte klein bleiben? Wie kann man dem entgegenwirken, wenn der Obstbaum aussieht wie ein Stachelkaktus? Wie kann man dem Baum helfen, wenn er alt oder krank ist und kaum noch wächst? Und was sind „die schlimmsten Fehler“ beim Obstbaumschnitt? Diese und viele Fragen mehr lassen sich bei einem der Kur-

se rund um den Schnitt hochstämmiger Obstbäume klären, die das Team des LEADER-Projektes „Streuobstwiesen aktiv“ der Biologischen Station Kreis Paderborn – Senne e.V. in der kommenden Schnittsaison anbietet.

Bei einem zweitägigen Kurs am 30. und 31. Oktober 2021 von jeweils 9.30 bis 16 Uhr an der Grandmühle in Bad Wünnenberg haben Interessierte die Grundlagen des naturgemäßen Obstbaumschnittes nach dem Prinzip der Oeschbergtechnik kennengelernt. Nach einer theoretischen Einführung und der gemeinsamen Bearbeitung eines Baumes blieb

sogar genügend Zeit, das frisch erlernte Wissen in Kleingruppen an jungen Bäumen zu erproben. Dabei wurde systematisch anhand eines Leitfadens vorgegangen, der auch zu Hause bei der Bearbeitung der eigenen Bäume zur Hilfe genommen werden kann.

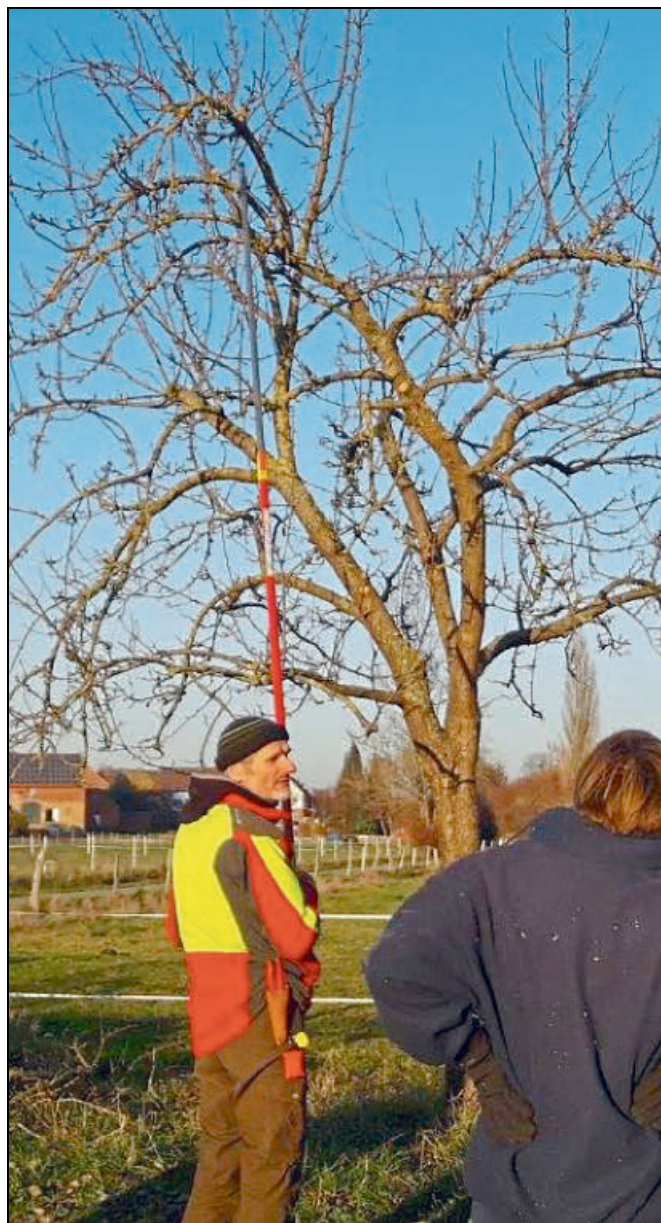
Gleich aufgebaute Kurse finden ebenfalls am 13. und 14. Dezember 2021 in Amt Wünnenberg und am 31. März und 1. Februar 2022 in Elisenhof statt.

Ein ähnlicher Einführungskurs in die Kunst des Obstbaumschnittes wird am 16. Dezember 2021 von 14 bis 17 Uhr auf der Streuobstwiese am Hungerkämpfe in Husen stattfinden. Ewas ausführlicher wird der Obstbaumschnitt am 15. Dezember 2021 von 9 bis 16 Uhr in Paderborn-Dahl beleuchtet.

Die Kurse sind kostenfrei, Spenden jedoch gerne gesehen. Anmeldungen für alle Veranstaltungen jeweils bis drei Werktage vor

Veranstaltungsdatum unter info@streuobstwiesen-aktiv.de oder der Telefonnummer 05250/708410.

Informationen zu diesen und weiteren Veranstaltungen auch im Jahr 2022 finden Interessierte im Internet unter <https://www.streuobstwiesen-aktiv.de/mitmachen/veranstaltungen.html>.



Obstbaumschnitt will gelernt sein. Obstbaumpfleger Peter Trapet erklärt, worauf es an kommt.



LUDWIG KAISER
BAU- UND
MÖBELTISCHLEREI

Bestes Tischlerhandwerk



Telefon 05295 930377
www.tischler-kaiser.de

BÖNNING + SOMMER GMBH & CO. KG

Die Bönning + Sommer GmbH & Co. KG ist ein Traditionsunternehmen aus Ostwestfalen, welches seit über 30 Jahren erfolgreich im Bereich der Herstellung von Matratzen und Naturhaarbetten tätig ist. Unser Unternehmen hat sich nicht nur in Deutschland, sondern europaweit, als einer der führenden Schlafsystemproduzenten etabliert.

Zur Verstärkung unseres Teams stellen wir ab sofort zuverlässige

Produktionshelfer (m/w/d)

in Vollzeit ein.

Ihre Aufgaben:

- Bedienung von Produktionsmaschinen
- Allgemeine Helfertätigkeiten

Ihre Qualifikation:

- Branchenerfahrung erwünscht, gerne aber auch Quereinsteiger
- Selbständige und zuverlässige Arbeitsweise
- Belastbarkeit und Teamfähigkeit
- Qualitätsbewusstsein und handwerkliches Geschick

Wir erwarten die Bereitschaft zum Schichtdienst (2-Schicht).

Weitere Informationen zu der Stelle erhalten Sie gerne unter Telefon +49 5642 980 50.

Ihre Bewerbung richten Sie bitte schriftlich an:

Bönning + Sommer GmbH und Co. KG
Personalabteilung
Bernhardusstr. 48
34414 Warburg

Gerne auch per Mail an: s.liese@boenning-sommer.de



26. Kleinenberger Weihnachtsmarkt

Bunter Artikel-Mix vom 26. bis 28. November in der Schützenhalle

Kleinenberg. In diesem Jahr läutet der Kleinenberger Weihnachtsmarkt zum 26. Mal die bevorstehende Adventszeit ein. Die Vorbereitungen für den Markt sind nach der coronabedingten Pause im vergangenen Jahr im vollem Gange.

Der von der St. Sebastian Schützenbruderschaft organisierte Markt ist zur festen Einrichtung in der Vorweihnachtszeit geworden und lockt alljährlich zahlreiche Besucher in den Wallfahrtsort. In der liebevoll-weihnachtlich geschmückten Schützenhalle preisen die Aussteller einen bunten Mix an Artikeln rund um die Themen Advent, Weihnachts- und Winterzeit an. Eröffnet wird der Jubiläums-Weihnachtsmarkt am Freitagabend um 18 Uhr. Im Anschluss unterhält das Kleinenberger Bläserensemble die Gäste mit traditioneller und moderner Weihnachtsmusik. Am Wochenende ist der Weihnachtsmarkt samstags in der Zeit von 14 Uhr bis 19 Uhr und am Sonntag von 12 Uhr bis 18 Uhr geöffnet. Zum Publikumsmagneten hat sich in dieser Zeit das Weihnachtscafé in der Schützenhalle entwickelt. Als Treffpunkt für Jung und Alt bietet es die Möglichkeit, sich bei Kaffee und Kuchen in gemütlicher Atmosphäre auszutauschen. Vor der Halle können sich die Besucher mit Kleinenberger Bratwürstchen und Glühwein stärken. Traditionell erhält der Kleinenberger Weihnachtsmarkt wieder Besuch vom Nikolaus. Zusammen mit seinem Gefährten Knecht Ruprecht verteilt er am Samstag nach Einbruch der Dunkelheit kleine Geschenke an die Kinder. Beim Kleinenberger Weihnachtsmarkt gilt die 3G-Regel: Besucher müssen geimpft, genesen oder getestet sein.

26. Kleinenberger Weihnachtsmarkt
in der Schützenhalle
26.-28. November 2021

Freitag 18-21 Uhr
Samstag 14-19 Uhr
Sonntag 12-18 Uhr

Samstag kommt der Nikolaus

Zum Besuch lädt herzlichst ein: Der Vorstand der St. Sebastian Schützenbruderschaft Kleinenberg 1552 e.V.

Westheimer
St. Sebastian Schützenbruderschaft KLEINENBERG 1552
Kleinenberger Weihnachtsmarkt

FLIESENARBEITEN MIT SYSTEM & STIL

Kontakt: evel-kniewel@freenet.de / 0170 219 21 95

Michael Kniewel
Eckernkamp 3 · 33165 Lichtenau
0170 219 21 95 · evel-kniewel@freenet.de

Fliesentechniken
Kniewel

AUTOHAUS
KOCH

Ihr zuverlässiger OPEL-Partner
mit persönlichem Service direkt von nebenan.

Kirchstraße 41 | 33178 Borchten
0 52 92 - 896 | www.Koch-Autohaus.com



Aus den 15 Dörfern



Blick auf den Henglarner Adventsmarkt in der Dämmerung.

Adventsmark Henglar findet wieder statt

Henglar (HV/TH) Nach einer Corona-Pause im Jahr 2020 findet am ersten Adventssonntag, 28. November, von 13 bis 19 Uhr der Henglarner Adventsmarkt wieder statt. Erneut wird die Dorfgemeinschaft im Historischen Ortskern das Marktgelände zwischen den liebevoll erhaltenen Westfälischen Bauernhäusern und dem 1000-jährigen Kirchturm adventlich schmücken. Zahlreiche Stände werden Advents- und Weihnachtsdeko, Adventskränze, Bastelschmuck, Mistelzweige, Postkarten, Strickwaren, Strümpfe, Holzdeko und -schmuck, Holzschnitzereien, Kerzen, Kosmetik, „Eine-Welt-Produkte“, Näh- und Stoffwaren und Bücher zum Verkauf anbieten. Das Liveprogramm besteht aus Musik, Tanz und Gesang der örtlichen Gruppen und Verein. Bei der Adventsverlosung gibt es erneut tolle Preise zu gewinnen. Wichtig zu wissen: jedes Los gewinnt!

Die kleinen Besucher können an verschiedenen Ständen Lebkuchen verzieren, Karussell fahren, Tiere im Streichelzoo beobachten und streicheln oder Dosen werfen. Die Kindergartenkinder bieten Spielzeuge zum Verkauf an. Der Erlös soll Kindern aus den Flutopfergebieten zugutekommen. Für das Leibliche Wohl wird mit Pralinen und Schokolade aus der Region, gebrannter Mandeln, Waffeln, Kuchen und anderen Schnuckereien gesorgt. Der herz hafte Hunger kann mit Maronen, Reibeplätzchen, gebratener Pilze, Schinkenwaffeln, Flammkuchen, Pommies, Burger und Bratwurst gestillt werden. Der Bäcker und sein Team versorgen die Besucher mit frisch gebackenen Steinofenbroten aus dem Backwagen. Wärmende Getränke wie Tee, Kaffee,

Kakao, Glühwein oder Feuerzangenbowle werden neben den üblichen Kaltgetränken an verschiedenen Stationen angeboten. Wie seit über 30 Jahren wird auch dieses Mal der Erlös für Projekte und die Förderung der Vereine im Ort Henglar verwendet. Ein Dank gilt allen ehrenamtlichen Helfern und Unterstützern. Es gilt die „3G-Regel“ (geimpft, genesen oder getestet), genaue Infos kurz vor der Veranstaltung auf der Homepage www.henglar.de.

ADVENTSMARKT
HENGLARN

28. November 2021
von 13.00 bis 19.00 Uhr

Erleben Sie unseren stimmungsvollen
Adventsmarkt im historischen Umfeld
unseres tausendjährigen
Kirchturmes
und in den Deelen
unserer alten
Bauernhäuser!

Es gilt die „3G-Regel“ (geimpft, genesen oder getestet)
genaue Infos kurz vor der Veranstaltung auf der
Homepage www.henglar.de

Einzigartig, der Henglarner Adventsmarkt

KEINE LUST AUF EINE FESTE BINDUNG?

KLEINE's Leasingangebote für
alle, die nichts Festes wollen!



FORD PUMA STore-LINE EDITION

Body-Styling-Kit, 17" Alu-Felgen, Digitale Instrumententafel, Navigationssystem, Winterpaket (Lenkrad-, Frontscheiben- und Sitzheizung), Ganzjahresreifen, Fahrerassistenz-Paket II (Totwinkelassistent, adaptiver Tempomat, Parkassistent, Rückfahrkamera, Fernlichtassistent), Komfort-Paket (Klimaautomatik, induktive Ladestation) u.v.m.

Mtl. leasen für

€ 199,-^{1,2}

Ohne Anzahlung! Inkl. Überführung / Zulassung!



Kraftstoffverbrauch (in l/100 km nach § 2 Nrn. 5, 6, 6a Pkw-EnVKV in der jeweils geltenden Fassung): Ford Puma ST-Line: 6,5 (innerorts), 4,9 (außerorts), 5,0 (kombiniert); CO₂-Emissionen: 126 g/km (kombiniert), CO₂-Effizienzklasse: A.



FordStore
Kleine

Franz Kleine Automobile GmbH & Co. KG
Rathenastr. 79 - 83 • 33102 Paderborn

Tel.: (05251) 208 0

www.auto-kleine.de

Beispielfoto eines Fahrzeuges der Baureihe. Die Ausstattungsmerkmale des abgebildeten Fahrzeuges sind nicht Bestandteil des Angebotes. 1) Ein Angebot der Ford Bank GmbH, Josef-Lammerting-Allee 24-34, 50933 Köln, für Privatkunden. Ist der Darlehensnehmer Verbraucher, besteht nach Vertragsschluss ein gesetzliches Widerrufsrecht nach § 495 BGB. 2) Gilt für einen Ford Puma ST-Line, Crossover SUV, 5-türig, 1.0 L Ecoboost Hybrid (MHEV) 92 kW (125 PS), 6-Gang-Schaltgetriebe, Frontantrieb. Gesamtlauzeit: 48 Monate; Überführungskosten: 990,00 €; Nettodarlehensbetrag: 23.249,87 €; Gesamtfahrleistung: 20.000 km; Sollzinssatz (fest) p.a.: 1,51 %; Effektiver Jahreszins: 1,52 %; Leasing-Sonderzahlung: 0,00 €; Voraussichtlicher Gesamtbetrag: 9.552,00 €; Monatliche Leasingrate: 199,00 €; Mehrkilometer € 0,065 / km; Minderkilometer € 0,021 / km. Die Zulassungs- und/oder Überführungskosten sind in der Rate enthalten.



Bei der Vdk-Hauptversammlung wurden mehrere Mitglieder geehrt.

Johannes Kramer zum Vorsitzenden gewählt

Lichtenau (nr). Anfang September fand die Jahreshauptversammlung des Vdk Sozialverband Ortsverbandes Lichtenau statt. 47 Mitglieder nahmen an der Versammlung teil.

Während der Sitzung wurden nachstehende Mitglieder geehrt. 10 Jahre: Alfons Dahl, Heinrich Freitag, Herbert Griebenow, Karl-Heinz Hesse, Günter Mürköster, Gertrud Möller, Roland Dube, Josef Heidt, Hildegard Leifeld, Monika Nutt, Reiner Wagemeyer, Joh. Wigge. 25 Jahre: Heinrich Wippermann, Waltraud Kolhoff. 40 Jahre: Edith Brosch.

Nach dem Bericht des Vorstandes präsentierten die Kassenprüfer die Ergebnisse ihrer Prüfung. Es gab keine Beanstandungen, sodass der Vorstand für die Geschäftsjahre 2019 und 2020 durch die Mitglieder entlastet wurde.

Bei der anstehenden Nachwahl wurde der Vorstand wieder komplettiert. Johannes Kramer wurde einstimmig in das Amt des 1.Vors. gewählt, Kramer wird zukünftig mit seinem Vorstandsteam den Ortsverband Lichtenau führen. Zu seiner Stellvertreterin wählte die Versammlung einstimmig Anna Sygulla. Für das nächste Jahr plant der Vorstand wieder einen Ausflug.



Der neue Vorstand des Vdk.

63. Landesherdbuch und Lokalschau in Blankenrode

Blankenrode (tb). Der Rassekaninchenzuchtverein W 970 führt am 13. und 14. November 2021 im Vereinslokal Blankenrode, Zur Altenauquelle 34 (bei Brüne), die 63. Landesherdbuchschau mit anhängender Lokalschau (Kaninchenausstellung) durch. Es werden etwa 160 Kaninchen aus verschied-

enen Rassen und Farbschlägen ausgestellt. Einige Kaninchen können auch käuflich erworben werden.

Die Schau ist am Samstag, 13. November, von 10 bis 19 Uhr und am Sonntag, 14. November, von 10 bis 16 Uhr geöffnet. Es gibt eine Tombola und natürlich wird auch für das leibliche

Wohl gesorgt.

Während der Lokalschau stehen alle Vereinsmitglieder mit Rat und Tat zum Thema Kaninchenhaltung, Zucht, Pflege, Ernährung der Kaninchen usw. zur Seite. Der Eintritt ist frei. Einlaß nach der 3G Regel. Die Vereinsmitglieder freuen sich auf viele Besucher!



Aus den Vereinen



Als Belohnung konnten sich alle kleinen Künstler über eine Überraschungstüte freuen.

Schützen prämiieren viele tolle Bilder

Herbram (rs). Weil aufgrund des ausgefallenen Schützenfestes in diesem Jahr auch keine Kinderbelustigung stattfinden konnte, hatte der Heimatschutzverein Herbram über den Sommer als Ersatz einen Malwettbewerb für alle Kinder und Jugendlichen veranstaltet.

Viele tolle Bilder mit Bezug zum Schützenverein konnten Ende August an der Schützenhalle ent-

gegengenommen werden, wofür sich der Heimatschutzverein noch einmal bei allen Teilnehmern herzlich bedankt. Als Belohnung konnten sich alle kleinen Künstler über eine Überraschungstüte freuen. Die Kunstwerke wurden noch am selben Tag bei der Generalversammlung und beim Herbstball des Vereins Anfang Oktober in der Schützenhalle Herbram ausgestellt.



Die Bilder der kleinen Künstler wurden in der Schützenhalle ausgestellt.

Gottwick

Sanitär Badgestaltung Heizung

Lange Straße 40 · Lichtenau · 05295/243
gottwick-gmbh@t-online.de

Lichtenau westfalen

Die Stadt Lichtenau sucht zum nächstmöglichen Zeitpunkt

die

**LEITUNG DES FACHBEREICHES
STADTENTWICKLUNG,
BAUEN & WOHNEN,
DIGITALISIERUNG**

Die ausführliche Stellenbeschreibung finden Sie im Internet unter www.lichtenau.de.

Lichtenau – 15 Dörfer – eine Stadt

Her Hürne

Hochwertige Wohlfühlböden in großer Auswahl!

Bauzentrum i&M Lücking

Lichtenau, Neuer Weg 1
Bad Driburg, Brakeler Str. 39
Altenbeken-Buke, Industriestr. 1
www.bauzentrum-luecking.de

Lücking Baustoffe GmbH & Co.KG

ideen & Machen – Gemeinsam für deinen Traum



Der aktuelle Vorstand (von links): Norbert Lübbers, Rainer Schröder, Jens Mally, Sebastian Rücker, Olaf Böning, Elmar Koch, Fabian Meyer, Julian Vogt, Philipp Heinze, Philipp Jung, Matthias Eikmeier, Wilhelm Eikmeier, Georg Wigge. Es fehlen: Manuel Willeke, Helmut Jung, Johannes Vogt.

Generalversammlung beim Heimatschutzverein Herbram

Herbram (rs). Die Generalversammlung 2021 der Herbramer Schützen konnte Ende August in der Schützenhalle nachgeholt werden. Oberst Elmar Koch durfte hierzu zahlreiche Schützen begrüßen. Tagesordnungspunkte waren der Jahresrückblick und der Kasensbericht 2020, die Planung des Herbstballs sowie Neuwahlen.

In ihren Ämtern wiedergewählt wur-

den Oberst Elmar Koch, 1. Kassierer Fabian Meyer, die Adjutanten Norbert Lübbers, Olaf Böning und Jens Mally sowie Jungschützenfeldwebel Julian Vogt. Philipp Jung wurde als Beisitzer in den Vorstand mit aufgenommen. Ferner wurden die noch anstehenden Termine für 2021 bekannt gegeben.

Aus ihrem Amt verabschiedet wurde an diesem Abend die Besetzung der 2.

Fahne bestehend aus Markus Lübbers, Johannes Susewind und Stefan Lübbers. Ihre Position übernehmen ab jetzt Bernd Runte, Heinrich Michaelis und Michael Freitag.

Auch der langjährige technische Hallenwart Johannes Vogt (Stadtweg) wurde an diesem Abend verabschiedet. Seine Aufgaben übernimmt nun Julian Vogt.



Verabschiedung der 2. Fahne (v.l.): Stefan Lübbers, Johannes Susewind, Oberst Elmar Koch. Es fehlt: Markus Lübbers. Rechts im Foto: Verabschiedung von Johannes Vogt (Stadtweg). Er war seit 2009 technischer Hallenwart



Freiwillige Feuerwehr Lichtenau spendet 8200 Euro an Solidaritätsfond

Lichtenau (ao). Die extremen Unwetter des Tiefdruckgebietes „Bernd“ und das damit einhergehende Jahrhunderthochwasser am 14. Juli und in der Nacht auf den 15. Juli 2021, gehören zu den dramatischsten Unwetterereignissen in der Geschichte Nordrhein-Westfalens. In Teilen der beiden Bundesländer NRW und Rheinland-Pfalz fielen innerhalb von 24 Stunden 100 bis 150 Liter Regen pro Quadratmeter. Die darauffolgenden Sturzfluten und Überschwemmungen forderten mehr als 180 Menschenleben, darunter auch Helfer der Feuerwehr, und zerstörten ganze Landstriche und die Existenzgrundlage der dort lebenden Menschen. Die Not der Menschen im Flutgebiet war den Kameradinnen und Kameraden nicht nur durch die Medien, sondern vielmehr durch Hilfeleistungseinsätze vor Ort bekannt geworden. Zahlreiche Hilfskräfte der Feuerwehren und des Katastrophenschutzes aus Ostwestfalen wurden in den darauffolgenden Tagen und Wochen in das betroffenen Regionen entsandt, um zu helfen. Direkt nach Bekanntwerden der Ereignisse startete der Förderverein des Löschzugs Lichtenau e.V., gemeinsam mit der Freiwilligen Feuerwehr der Stadt Lichtenau, einen Spendenaufruf für die durch die Flutkatastrophe in Not geratenen Feuerwehrangehörige, sowie deren Hinterbliebenen. Um schnell, unbürokratisch und zielgerichtet helfen zu können, wurde auf vorhanden Strukturen zurückgegriffen. So wurden die Spenden gezielt für die



Andreas Dreier und Christoph Michaelis waren sehr beeindruckt von der Hilfsbereitschaft Kameradinnen und Kameraden.

Weitergabe an den Solidaritätsfonds der Feuerwehren in NRW e.V. gesammelt. Der Solidaritätsfonds der Feuerwehren in NRW e.V. hat für diesen Zweck ein Sonderkonto „Spendenkonto Hochwasserhilfe“ eingerichtet. Die Bankverbindung lautet: Solidaritätsfonds der Feuerwehren in NRW e. V. – Spendenkonto Hochwasserhilfe Kreissparkasse Düsseldorf BIC: WELADED1KSD IBAN: DE56 3015 0200 0002 1615 37. Nach Abschluss der Spendenaktion kann der Förderverein des Löschzuges Lichtenau in Summe 4200,00 an die Freiwillige Feuerwehr

der Stadt Lichtenau zur Einzahlung in den Solidaritätsfonds übergeben. Zusätzlich kamen weitere Spenden in Höhe von 4000,00 aus den 13 Löschgruppen und Löschzügen der Freiwillige Feuerwehr der Stadt Lichtenau zusammen. Lichtenau Löschzugführer Andreas Dreier und der Leiter der Feuerwehr der Stadt Lichtenau, Christoph Michaelis, zeigten sich sehr beeindruckt von der Hilfsbereitschaft der Kameradinnen und Kameraden aus dem Stadtgebiet, welche vor Ort geholfen und zudem entsprechend gespendet haben.

EGGEbikes jetzt **NEU!** in Lichtenau

Was 2008 als Nebentätigkeit begann ist seit diesem Frühjahr zum Vollzeitjob geworden.

EGGEbikes ist jetzt in Lichtenau, Zum Breikedahl 12 (ehemals Firma Leinkenjost) zu erreichen. Unser Standort in Asseln ist nicht mehr geöffnet.

Bei uns finden Sie eine große Auswahl an E-Bikes aus den Bereichen Mountainbike, Trekking und City. Viele von diesen Modellen haben wir in diversen Größen, Ausstattungsvarianten und Farben vorrätig und können sofort mitgenommen werden. Somit ist das Weihnachtsgeschenk für 2021 gesichert und sofort verfügbar. Neben vielen E-Bikes können Sie eine große Auswahl an Ersatzteilen und Zubehör von Schläuchen, Reifen, Helme, Schlösser und vieles mehr in unseren Regalen finden.

- Es ist für jeden etwas dabei - Schauen Sie doch mal vorbei. - Mehr Informationen finden Sie unter www.eggebikes.de

Herbstzeit ist Servicezeit.

Vereinbaren Sie einen Servicetermin bei uns. Wir checken und reparieren auch Räder die nicht bei uns gekauft wurden.

(Zum Breikedahl 12 ehemals Firma Leinkenjost)

Öffnungszeiten:

Montag	geschlossen
Dienstag	9.30-12.30 Uhr bis 14.30-18.00Uhr
Mittwoch	9.30-12.30Uhr
Mittwochnachmittag	geschlossen
Donnerstag	9.30-12.30Uhr bis 14.30-18.00Uhr
Freitag	9.30-12.30Uhr bis 14.30-18.00Uhr
Samstag	10.00-13.00Uhr
Sonntag	geschlossen

Terminabsprache via Telefon

Inh. Sebastian Freitag
Zum Breikedahl 12
33165 Lichtenau
Telefon: 0160-96364875
Email: freitag@Asseln.de





Für jahrzehntelange Jugendarbeit verlieh Hans-Josef Huschen das Goldene Jugendleiterehrenzeichen des Westdeutschen Fußballverbandes an Christoph und Eberhard Rucker. Rechts: Ulrike Hibbeln-Sicken.

Corona mit Ideen trotzen

Jahreshauptversammlung beim SV DJK Kleinenberg

Kleinenberg (fb). Was ist ein Sportverein ohne regulären Trainings- und Spielbetrieb und ohne die Begegnung? Wie viele gesellschaftliche Bereiche hatte die Pandemie vor allem im letzten Jahr auch die Sportvereine und damit auch den SV DJK ins Mark getroffen. Neben dem alltäglichen Sport- und Vereinsleben fiel auch die Jahreshauptversammlung der schweren Zeit zum Opfer.

Nachdem das Tal durchschritten ist und vieles wieder möglich ist, wurde Anfang September die Generalversammlung durchgeführt. Es galt die 3G-Regel im Vereinslokal Gasthaus Engemann „Bei Matt“, was mit einem gewissen Aufwand verbunden war. Erfreulich war jedoch, dass so viele Vereinsmitglieder teilnahmen wie schon seit Jahren nicht mehr.

Die 1. Vorsitzende Ulrike Hibbeln-Sicken blickte auf herausfordernde ein- einhalb Jahre zurück, in denen sich aber einmal mehr zeigte, dass der Sportverein aus Kleinenberg immer wieder Innovationskraft beweist. Obwohl die Gruppen ihren Sport nicht ausüben konnten, obwohl die Fußballsaison zwei Mal abgebrochen wurde, obwohl den Garden ohne Karneval und Tanzwettbewerbe ihre großen Bühnen fehlten und obwohl Geselligkeit und Gemeinschaft kaum möglich war, zeigte man auf anderen Feldern Präsenz und stärkte mit kleinen aber feinen Ak-

tionen den Zusammenhalt. Ob Bastelaktionen, Blumenpflanzen, erleuchtete Adventsfenster, die Kooperation mit dem Spielmannszug bei der letzten Sportwerbewoche oder die Jahresrückblick-Zeitschrift – der Sportverein war trotz Einschränkungen aktiv und zeigte sich stetig im Dorf und bei seinen Mitgliedern. Dieses Engagement wurde auch vom Landessportbund ausgezeichnet. Kräfte bündeln und Perspektiven eröffnen – das ist das Ziel der Zusammenarbeit der DJK mit dem VfL Lichtenau im Fußball. Nach der Jugend wurde im letzten Jahr auch der Weg der Kooperation im Seniorenbereich eingeschlagen.

Daneben war eines der großen Themen der Versammlung die Sanierung der Turnhalle. Im Konzept einer energetischen Weiterentwicklung, die sich der Verein bereits seit langem auf die Fahne geschrieben hat, kommt der Halle eine besondere Bedeutung zu. Nach dem 3. Platz beim Wettbewerb „Klima.Sieger“ im Mai 2019 ist der Austausch der alten Gasheizung gegen eine ökologische Hackschnitzelheizung auf der Agenda. Neben diesem großen Projekt findet sich bei der Turnhalle allerdings noch erheblicher Sanierungsbedarf, sodass die Infrastruktur des Vereins ein fortlaufender Prozess sein wird.

Bei den Wahlen wurde Sebastian Leifels für weitere drei Jahre im Amt des

Geschäftsführers bestätigt. Stefanie Walter dagegen scheidet aus beruflichen Gründen als 2. Vorsitzende aus. Als ihren Nachfolger wählte die Versammlung Florian Dickgreber für die Amtszeit von drei Jahren. Ihm folgt Nicole Humberg aus dem Jugendausschuss in den Hauptvorstand. Sie wird als Beisitzerin insbesondere bei Veranstaltungen und Festen ihre Erfahrung einbringen. In diesem Jahr wurden viele langjährige und verdiente Mitglieder geehrt: Für 40 Jahre Mitgliedschaft: Beatrix Kieke, Roswitha Hagelüken, Frank Braun, Michael Schmidts, Rainer Hamm, Günter Mehring, Wilhelm Mehring, Johannes Hibbeln, Christel Kastner, Rita Hagelüken, Rita Lauhof, Günter Gützlage, Detlef Lauhoff und Monika Lauhoff. Für 50 Jahre: Franz-Jürgen Hagelüken, Paul Hagelüken, Bernhard Hagelüken, Anneliese Thiele, Josef Schreckenberger, Josef Reichstein und Georg Thiel. Für 60 Jahre: Josef Dissen und Franz Thiel. Für ihr großes Engagement im Verein wurden mit der Silbernen Vereinsehrennadel Miriam Dickgreber, Jochen Dickgreber, Christa Vähjunker und Florian Dickgreber ausgezeichnet. Eine ganz besondere Ehre wurde Christoph und Eberhard Rucker zuteil. Für jahrzehntelange Jugendarbeit verlieh ihnen Hans-Josef Huschen vom FLVW Paderborn das Goldene Jugendleiterehrenzeichen des Westdeutschen Fußballverbandes.



Wohin im nächsten Schuljahr?

Lichtenau (pp). Schon wieder ist ein Jahr vergangen und Kinder der Abschlussjahrgänge an den Grundschulen werden schon bald an den weiterführenden Schulen angemeldet. Wir, die Realschule Lichtenau, freuen uns sehr, in diesem Jahr am 12. November in der Zeit von 15 bis 18 Uhr mit Ihnen endlich wieder einen Grundschulinformationstag vor Ort erleben zu dürfen! Gern möchten wir Ihnen einen ersten Eindruck von unserer Schulgemeinschaft und unseren Plänen für die kommenden Schuljahre verschaffen. Wir informieren Sie und Ihre Kinder im Rahmen persönlicher Führungen durch die Modulbauschule über unsere



Die Ranzen sind fürs nächste Abenteuer gepackt: Die Realschule Lichtenau bietet am 12. November einen Grundschulinformationstag an. Foto: rebel/Pixelio

Arbeit in den Unterrichtsfächern der Klasse 5, ebenso wie über Mathematik, Deutsch, Englisch, Erdkunde, Geschichte, Wirtschaft, Religion oder auch Biologie und Physik. All dies geschieht mit Blick auf die Baustelle des Klima Campus, in den wir zum nächsten Schuljahr mit der Schulgemeinde einziehen werden.

Aber auch wir sehen die Baustelle nur von außen, Experten können dazu mehr sagen: ein Team der Stadt wird in der Mensa Informationen zum Stand der Bauarbeiten am Klima Campus anbieten. Ebenfalls in der Mensa werden außerdem die Schulleitung, das Team der Berufswahlvorbereitung und die Kolleginnen der Schulsozialarbeit für Ihre Fragen zur Verfügung stehen. Um auf einen sicheren und geordneten Verlauf achten zu können, melden Sie sich bitte zwischen dem 2. und dem 6.11.2021 unter 05295/528 im Sekretariat der RS Lichtenau zu den Führungen an. Die Besuchergruppen werden aus maximal 5 Schülerinnen und Schülern mit je einem Elternteil bestehen. Die aktuell gültigen Sicherheitsmaßnahmen (3G) werden eingehalten. Machen Sie sich ein Bild von unserer Schule: Wir vereinen Erfahrung und Innovation – vielleicht ist dies die Schule, die für Ihr Kind und Sie eine gute Wahl ist?

18 Kinder der Kita Holtheim bestehen Kibaz-Prüfung

Holtheim (bs). Mit voller Begeisterung haben alle Teilnehmer an der ersten gemeinsamen sportlichen Aktion nach Corona im Rahmen der Kooperation des Sportvereines SCGW Holtheim und der Kita Holtheim mitgemacht. Die Kinder im Alter von vier bis sechs Jahren absolvierten das rollende Kinderbewegungsabzeichen auf ihrem Fahrrad oder Laufrad.

In fünf Entwicklungsbereichen wurde das Können der Kinder auf die Probe gestellt. Ob beim Abnehmen der Wäsche von der Leine per Fahrzeug oder dem Transport eines Kuscheltieres zu zweit durch einen Parcours, alle erledigten ihre Aufgaben erfolgreich. Wie sicher und souverän die Kinder auf ihren Fahrzeugen sind, bewiesen sie bei Aufgaben, wie dem „mutigen Radler“, dem Durchfahren einer Zeitungsdoppelseite. Zum Ende wurde geprüft, ob das Gedächtnis von Eltern und Kindern auch nach einem schwierigen Parcours über Wippe und

Rampe weiterhin gut funktioniert. Und natürlich wussten die Kinder hier alle abgefragten Motive schnell zu nennen.

Zum Abschluss fand die Urkundenübergabe bei bestem Wetter auf dem Vereins-sportgelände statt. Hier durfte nicht nur jedem Kind die Urkunde des rollenden Kibaz verliehen, sondern auch ganz dem Motto entsprechend, eine Kinder-Warnweste, überreicht werden.

Ein besonderer Dank gilt der LVM Versicherungsagentur Christoph Moers aus Lichtenau, die diese Warnwesten gespendet hat und den Kindern somit zu mehr Sicherheit im Straßenverkehr verhilft. Wir freuen uns, dass das rollende Kibaz bei den Kindern und Eltern so große Begeisterung gefunden hat und wir endlich wieder etwas gemeinsam bewegen konnten. Vielen Dank an Sabrina Palsmeier für die Ausarbeitung und Durchführung des Kooperations- und Bewegungsangebotes seitens des Sportvereins

Party Service
Ewers Imbiss
 Ein Begriff für Qualität
 Ihr Partyservice für kleine und große Feste
 Imbissstände in unterschiedlichen Größen mit und ohne Personal
 Profi für Schützenfrühstücke
 Finkenweg 7 • 33178 Kirchborchen
 Tel • 0 52 51 / 3 86 93
 www.party-service-ewers.de

LÜKE
 ELEKTRO | TECHNIK | SOLAR

STÄRKEN, DIE VERBINDEN.
 TRADITION UND HIGHTECH. ERFahrung UND INNOVATION.

- Elektroinstallationen Haus/ Gewerbe/Industrie
- Smart Home Lösungen
- Telekommunikation/ Netzwerktechnik
- Brandmeldeanlagen/ Alarmanlagen
- Videoüberwachung
- Geräte- und Anlagenprüfung (DGUV V3)
- Kundendienst für alle Haushaltsmarken
- Miele Premium Partner
- Photovoltaikanlagen/Speicher
- E-Mobilität

Werkstraße 7 • 33142 Büren
 www.lueke-gmbh.de

Unser 24-Stunden-Kundendienst: 02951 2421

Krome´s Backstube eröffnet Filiale in Lichtenau!

Am Freitag, den 12.11.2021 feiert Krome´s Backstube die Eröffnung ihrer neusten Filiale in Lichtenau. Das ganze Wochenende wird mit vielen tollen Angeboten gefeiert.

Seit unglaublichen 140 Jahren zaubert Krome´s Backstube ihren Kundinnen und Kunden nun mit ihren leckeren Backwaren ein Lächeln ins Gesicht. Dieses Jahr war das große Jubiläumsjahr unter dem Motto „Tradition lieben, Zukunft leben“. Das Motto passt bei der Traditionsbäckerei wie die Faust aufs Auge. Denn es ist die Liebe und Leidenschaft zum traditionellen Handwerk, die Krome´s Erfolgsrezept sind. So werden viele Produkte schon seit vier Generationen nach Familienrezepten und traditionellen Herstellungsverfahren gebacken. Sogar das 140 Jahre alte Rezeptbuch von Urgroßvater Wilhelm Krome ist noch erhalten.

Insbesondere der 3-Stufen-Natursauerteig, der noch immer selbst hergestellt, gesäuert und bearbeitet wird, macht Krome´s Backstube aus und gilt als elementares Qualitätsmerkmal, das die Brote geschmacklich besonders macht. Doch nicht nur die Qualität ihrer Produkte liegt Familie Krome am Herzen, sondern auch große Gastfreundlichkeit. Die neuste Filiale in Lichtenau spiegelt genau das durch ihr stilvolles und angenehmes Ambiente wider. Verwöhnung und Wohlfühlatmosphäre sind hier die Devise.

Gemeinsam mit ihren Mitarbeiterinnen und Mitarbeitern freut sich Familie Krome sehr über die Neueröffnung und vor allem den Gastronomiebereich. „Wir alle haben schöne Aufenthalte in Cafés und Restaurants vermisst, daher freuen wir uns umso mehr,

dass wir unseren Kundinnen und Kunden in Lichtenau einen gemütlichen Gastronomiebereich bieten können“, so Geschäftsführer Bernd Krome.

Krome´s Backstube bietet allen Kundinnen und Kunden gleich am ersten Tag die Möglichkeit durch Kennenlernangebote einiges aus dem Sortiment zu probieren. Brotliebhaber bekommen am Tag der Neueröffnung jedes Brot 1 € günstiger. Die Brötchen-Liebhaber unter Ihnen bekommen eine 5er Körnerbrötchentüte für nur 2,49 € oder falls Sie eher großer Fan der klassischen Kromis sind, bekommen

genheit nutzen, um Ihnen das Bäckerhandwerk näherzubringen. In der Filiale werden direkt vor Ort leckere Berliner gebacken, die im Anschluss an die Kundinnen und Kunden zum Verzehr verteilt werden.

Um ganz besonderen Spaß zu bereiten, kommt auch das Glücksrad von Krome´s Backstube wieder zum Einsatz. Alle Besucherinnen und Besucher, die teilnehmen möchten, haben durch ein kleines Anschubsen des Rades, die Möglichkeit, großartige Preise oder Angebote zu gewinnen. Sie lieben Überraschungen? Seien Sie gespannt...



Unser Team bei den letzten Vorbereitungen vor dem großen Eröffnungswochenende in Lichtenau.

Sie eine 5er Tüte Kromi- oder Steinofenbrötchen für lediglich 1,49 €. Auch die Süßen unter Ihnen gehen natürlich nicht leer aus! Für günstige 3,99 € bekommen Sie gleich fünf Berliner.

Da Krome´s Backstube eine traditionelle Handwerksbäckerei ist, die größten Wert darauf legt, dieses auch noch heute zu leben, möchte Familie Krome die Gele-

Die Vorfreude ist auch bei Ihnen jetzt deutlich zu spüren? Dann freut sich Familie Krome sehr, wenn Sie am 12. November ab 06.00 Uhr vorbeischaun und sich von den Produkten, den wunderbaren Angeboten und dem gemütlichen Cafébereich verzaubern lassen.

Wir freuen uns auf Sie!



Krome's Backstube eröffnet am

12.11.2021

in Lichtenau!

Diese Kennenlernangebote warten auf Sie:

- ❖ Jedes Brot 1 € günstiger
- ❖ 5er Körnerbrötchentüte für 2,49 €
- ❖ 5er Tüte Kromi oder Steinofenbrötchen für 1,49 €
- ❖ 5er Berlinertüte für 3,99 €
- ❖ **Jeder Kunde erhält eine Überraschung!**



HANDWERK

Traditionelle Herstellung nach altbewährten Familienrezepten seit 1881.



ZEIT

Perfektes Broterlebnis durch viel Ruhezeit für den Natursauerteig.



NATUR

Frische Backwaren aus regionalen Rohstoffen, mit Leidenschaft gebacken.

SEIT 1881
KROME'S
Backstube

DIE BROTSPEZIALISTEN



Als besondere Überraschung organisierte der Elternbeirat für die Kinder und Erzieherinnen einen Eiswagen.

Ein Eiswagen als Überraschung: KiTa Holtheim feiert 40. Geburtstag

Holtheim (td). 40 Jahre KiTa, das bedeutet 40 Jahre Kinderlachen im alten Volksschulgebäude in Holtheim. Am 9. September 1981 öffnete die KiTa ihre Türen zum ersten Mal für 25 Kinder und 2 Erzieherinnen. In dieser Zeit hat sich viel getan; so wurde 1998 die zweite Gruppe eröffnet und seitdem gibt es die Sonnenschein- und Regenbogengruppe. Im Winter 2011/2012 wurde das Gebäude renoviert und umgebaut, so dass sich auch die Kleinsten wohl fühlen. Außerdem zertifizierte sich das Pädagogische Fachpersonal in Kooperation mit dem Sportverein SCGW Holtheim 1925, beim Kreissportbund Paderborn zum Bewegungskindergarten. So gingen 40 Jahre ins Land...

Ein großes Familienfest musste aufgrund der aktuellen Situation leider ausfallen. Trotzdem haben die Kinder und Erzieherinnen der KiTa Holtheim dieses Jubiläum gebührend gefeiert. Am 9. September 2021 begann der Tag mit einem großartigen Frühstücksbuffet. Als besondere Überraschung organisierte der Elternbeirat für die Kinder und Erzieherinnen einen Eiswagen. Es

durften sich alle ein köstliches Eis aussuchen.

Am 20. September (Weltkindertag) wurden alle Kinder zum Geburtstagskuchen Essen eingeladen. Das High-

light dieses Nachmittags war die Aufführung von dem Puppenspieler Robert Husemann mit seinem Stück: „Fido rettet das KiTa Fest“ - insgesamt ein gelungener Festmonat!



Puppenspieler Robert Husemann in Aktion.

Seit über 25 Jahren für Sie da

NIETZ und LÖSEKE

Dachdeckermeisterbetrieb GmbH & Co. KG

Inh. André Hillebrand
Maschweg 1
34414 Warburg-Ossendorf

Tel. 0 56 42 / 14 53
Fax 0 56 42 / 61 62
www.nietz-loeseke.de

Die Profis
für Ihr Dach

Ihr kompetenter Partner rund ums Dach

Neubau - Sanierungen - Reparaturen -
Dachrinnenarbeiten - Abdichtungen



Die Kita-Kinder aus Herbram.

Kitas absolvieren Sponsorenlauf für Flutopfer

Holtheim/Herbram (sg). Die Kinder aus den Bewegungskitas Holtheim und Herbram laufen für den Wiederaufbau nach der Flutkatastrophe in Blankenheim. Nach dem öffentlichen Aufruf der Lichtenauer Bürgermeisterin Frau Dülfer, für die Gemeinde Blankenheim im Kreis Euskirchen zu spenden, haben die Kinder der Bewegungskindergärten KiTa „Pepino“ Herbram und KiTa Holtheim, ihren ersten Sponsorenlauf absolviert. Die Spenden sollen gezielt den Kindern und Jugendlichen für den Wiederaufbau von Spielplätzen in Blankenheim zu Gute kommen. Da stand für die beiden Kindertageseinrichtungen ganz schnell fest, dass ein Sponsorenlauf veranstaltet wird. Höchst motiviert gingen die Kinder jeder Altersklasse an den Start und haben ihre Runden mit Bravour gemeistert. Diese fanden coronabedingt ohne Publikum mit dem Erzieher-Team in den jeweiligen Einrichtungen statt. Die Spendenbereitschaft der Eltern, Verwandten, Freunden und des Teams war überwältigend. Es kam eine Summe von 3751,22 Euro zusammen, die die Kinder unserer Bürgermeisterin Frau Dülfer überreichen konnten. Ein herzlicher Dank geht an alle Kinder, die so toll gelaufen sind und an die Eltern, die den Lauf unterstützt haben. Ein ganz besonderer Dank geht an die vielen Sponsoren, die dieses tolle Ergebnis möglich gemacht haben.



Die Holtheimer Kita-Kinder.

PIETEC
FEINWERKTECHNIK

Wir suchen:

Industriemechaniker (m/w/d)
Zerspanungsmechaniker (m/w/d)
Meister / Techniker (m/w/d)

mehr auf: **www.PIETEC.de**

PIETEC Feinwerktechnik GmbH & Co. KG
Graf-Zeppelin-Straße 23 · 33181 Bad Wünnenberg-Haaren
Bewerbung@pietec.de

Lichtenau
westfalen

Die Stadt Lichtenau sucht
zum nächstmöglichen Zeitpunkt

einen

SCHULSEKRETÄR

(m/w/d)



Die ausführliche Stellenbeschreibung
finden Sie im Internet unter
www.lichtenau.de.

Lichtenau – 15 Dörfer – eine Stadt

ZIMMEREI
Udo Markus GmbH & Co. KG
Zimmererarbeiten | Holzrahmenbau | Dachdeckerarbeiten | Innenausbau



Auf dem Rohe 3
33165 Lichtenau



05295 995 85 50
0163 628 57 89



www.zimmerei-markus.info
zimmerei-markus@freenet.de



Neu gestaltetes Restaurant „Die Fabrik“ öffnet im Dezember

Neueröffnung im Europa-Ferendorf

Husen (mp). Nach einer intensiven Renovierungsphase rückt nun die Wiedereröffnung des Restaurants im Europa-Ferendorf in Husen am 1. Dezember immer näher. Max Gröger, gelernter Hotelfachmann mit zehn Jahren Erfahrung in der Gastronomie, zuletzt Betriebsleiter im Aussichtsturm-Restaurant Hohe Bracht in Lennestadt/Sauerland wird das umgestaltete Restaurant führen. In der völlig neu eingerichteten Küche wird Niko Salewski regieren, der in Frankfurt die hohe Schule des Kochens erlernt hat und auf 25 Berufsjahre in renommierten Häusern wie dem Sibergras in Ahden und dem Bobberts in Paderborn zurückblicken kann. Weitere Unterstützung erhält Max von seiner Partnerin und natürlich von seiner Familie, die seit vielen Jahren im Europa-Ferendorf engagiert ist und dort unter anderem die Organisation und zentrale Vermietung der Ferienhäuser betreibt.

Im Restaurant werden regionale, westfälische sowie internationale Gerichte und Spezialitäten aus Küche und Brauhaus angeboten, abgerundet durch vegetarische bzw. vegane Gerichte, Salate, Suppen und Eintöpfe. Die allgemeine Speisekarte wird ergänzt durch wechselnde saisonale Gerichte und Besonderheiten. An Wochenenden und zur Hauptsaison werden Frühstück sowie zur Kaffeezeit hausgemachte Torten und Blechkuchen angeboten. Die Gerichte werden frisch zubereitet, die Zutaten werden nach Möglichkeit bei regionalen Erzeugern eingekauft. Auch die Bar ist gut sortiert, neben Veltins werden Paderborner Pilger vom Fass, sowie Biere und Softdrinks der Westheimer Brauerei ausgeschenkt. Der Restaurantchef hat auch lange als Barkeeper gearbeitet und wird seine Gäste mit frisch zubereiteten Cocktails verwöhnen.



Max Gröger ist der neue Chef in der Gastronomie im Europa-Ferendorf.

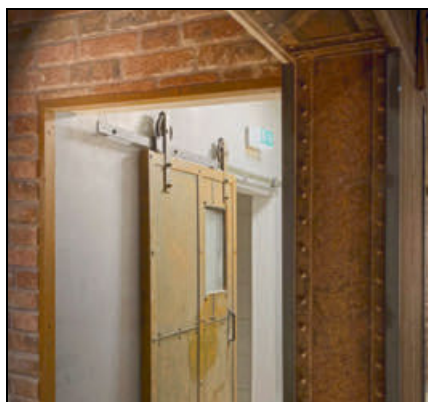
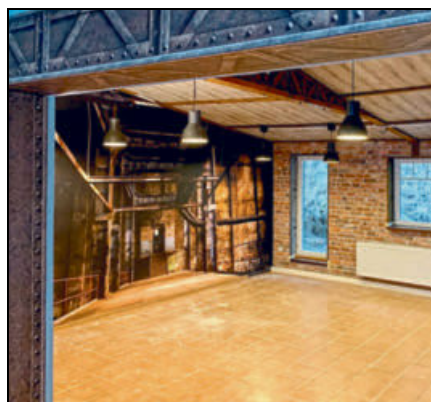


Niko Salewski führt die Küche in der Fabrik.

Im Sommer lädt die überdachte Terrasse mit einem fantastischen Blick über das Altenautal zu Kaffee und Kuchen oder Bier und Barbecue ein. Na-

türlich wird es auch Partys, Sommerfeste und musikalische Events geben. Die Gaststätte wurde mit großem finanziellen und personellen Aufwand renoviert und umgebaut, die Küche, die Einrichtung, ebenso die komplette Bestuhlung des Restaurants und der Terrasse wurden neu angeschafft. Passend zum Namen `Die Fabrik` ist das Interieur im `Industrial Style` gestaltet. Weitere Umgestaltungen und Erweiterung stehen noch an, so werden die Sanitäreinrichtungen komplett umgebaut und behindertengerecht gestaltet. Ein angrenzender Gebäudeteil wird zu einem Unterhaltungsraum mit Billard, Kicker, Dart, Pinball und Retro-Videospielen umgebaut werden. Ein kleiner Laden mit einem „Kiosk“-Sortiment soll bald sowohl die Gäste im Feriendorf, wie auch die Einwohner im Altenautal mit dem Notwendigsten versorgen und Sonntags frische Brötchen anbieten.

<https://www.europa-feriendorf.de/de/restaurant/diefabrik>





Aus den 15 Dörfern



Restaurant öffnet als Grand Café „Der Vagenbond“

Neue Gastronomie im Haus Dewenter

Blankenrode (mp). Der neue Pächter der Gastronomie im Haus Dewenter in Blankenrode ist den Bewohnern der Altenautals und darüber hinaus wohl-

bert-Jan den Burger sein Restaurant dort unter dem Namen Grand Café „Der Vagenbond“. Und wie zuvor gibt es dort sowohl niederländische Spezialitäten wie auch bürgerliche Küche.

Nicht weniger als vier Bier-

sorten gibt es dort frischgezapft vom Fass. Das Wirtshaus glänzt nicht nur mit einem neu gestalteten gemütlichen Gastraum, sondern mit einem großzügigen Biergarten, wo es sich bei wunderbarer Aussicht auf die Ausflugsgegend rund um Blankenrode genießen und ausspannen lässt. Auch Übernachtungsgäste finden im Haus Dewenter ein attraktives Angebot. Die Pension (Inhaber: Dennis Herbeck) bietet 20 Betten.

Als besondere Attraktion steht in der Sommersaison 2022 auch der Schäferwagen des Sintfeld-Höhenwegs für abenteuerlustige Übernachtungsgäste zur Verfü-



gung. Der liebevoll aber einfach ausgestattete Wagen wurde gemeinsam von den drei Kommunen Bad Wünnenberg, Büren und Lichtenau angeschafft. Die drei Städte unterhalten den über 140km langen Wanderweg. Die wildromantische Unterkunft wird immer wieder für eine Zeit an schönen Plätzen entlang des Sintfeld-Höhenwegs aufgestellt und lässt sich nun direkt über das Café Vagenbond buchen.

www.der-vagenbond.eu
www.haus-dewenter.de
www.sintfeld-hoehenweg.de/gastgeber/schaeferwagen-in-lichtenau/



Die Kleintierspezialisten für das gesamte Hochstift

„Wir können zwar auch nicht mit Tieren sprechen, aber wir haben gelernt, sie zu verstehen.“

Kleintierzentrum Knoop
 Im Soratfeld 2-4
 33165 Lichtenau
 Tel. 05295 98500
www.kleintierzentrum-knoop.de



Kleintierpraxis Knoop
 Warburger Str. 69
 33034 Brakel
 Tel. 05272 394167
www.tierarzt-brakel.de





Verkehrsversuch mit Ampel in Lichtenau

Lichtenau. Die Verkehrsbelastung an der Hauptkreuzung in Lichtenau auf der Bundesstraße 68 sorgt immer wieder für Diskussionen.

Die Stadt Lichtenau hat in den vergangenen zwei Jahren unter Beteiligung der Fachdienststellen und von

spezialisierten Ingenieurbüros verschiedene Möglichkeiten für eine Verbesserung der Situation untersucht. Letztendlich wurde sich für eine Ampellösung entschieden, über die eine bessere Verkehrsführung erreicht werden soll. Die Wirksamkeit dieser Maß-

nahme soll in einer Testphase überprüft werden.

Diese Testphase läuft seit dem 28. Oktober. Die Stadt Lichtenau freut sich über die Erfahrungen und Anmerkungen der Bürgerinnen und Bürger zu der mobilen Ampelanlage

Einladung zur
Adventsausstellung

Freitag 12.11.2021
8.30 - 20.00 Uhr geöffnet

Samstag 13.11.2021
8.30 - 18.00 Uhr geöffnet

Mit selbstgemachtem
Wildschweingulasch
Der Erlös geht an
einen guten Zweck!

**Kiebitzmarkt Möllenhoff**
Ihr Fachmarkt für Haus, Tier und Garten
33178 Borchten · Bahnhofstraße 5
Telefon (05251) 388314 · Fax (05251) 2076761

  Folgen Sie uns auch auf
Instagram und Facebook

Besuchen Sie uns
auch im Internet! 



In Herbram wird weiter geschraubt

Herbram (mp). „Eigentlich“ erzählt der Ortsvorsteher von Herbram, Josef Gehlert „Eigentlich sollte unsere KFZ Werkstatt zum 1.12 2021 endgültig ihre Tore schließen“ Der Inhaber Martin Finger hatte nach 25 erfolgreichen Jahren aus Alters- und Gesundheitsgründen beschossen seine Werkstatt dicht zu machen. „Es freut mich als Ortsvorsteher ganz besonders, dass nun kurz vor dem Termin doch noch ein würdiger Nachfolger gefunden werden konnte“. Nils Wolf wird die Werkstatt ab Dezember weiterführen. So können weiterhin vor Ort in Herbram Fahrzeuge gewartet und repariert werden, TÜV Abnahmen werden möglich sein – ein wichtiges Stück Infrastruktur für das Dorf. Bleibt zu hoffen das die Werkstatt weiterhin gut angenommen wird!



Nils Wolf und Martin Finger stehen für Kontinuität in der Herbramer Autowerkstatt.

Zwei starke Partner:



+

Westfälisches Volksblatt
die Lokalzeitung

Ansprechpartner:

Anzeigen

Tanja Vollmerg

Telefon: 05251 896-133

E-Mail: t.vollmerg@westfalen-blatt.de

Matthias Steinhaus

Telefon: 05251 896-160

E-Mail: m.steinhaus@westfalen-blatt.de

Redaktion

Dr. Matthias Preißler

Telefon: 05295 9989-528

E-Mail: redaktion@die15.com

Verbreitungsgebiet:



Nächster Erscheinungstag:

9. Dezember 2021

Anzeigen- und

Redaktionsschluss:

25. November 2021



Lichtenauer Stadtradel-Stars fahren insgesamt 2755 Kilometer

4905 Euro für Projekt an der Grundschule Altenautal und der Kita Herbram

Lichtenau. Mit gutem Beispiel voran führen im Rahmen der Lichtenauer Stadtradeln-Aktion in der Zeit vom 5. bis 25. September in der Sonderkategorie „Stadtradel-Star“ fünf besonders engagierten Radfahrerinnen und Radfahrer aus dem öffentlichen Raum mit: Bürgermeisterin Ute Dülfer, Sandra Günther (Leitung Bewegungs-Kita Pepino Herbram), Christoph Michaelis (Leiter der Feuerwehr), Jürgen Urban (Vorsitzender Stadtsportverband Lichtenau) und Markus Kremer (Leiter Grundschule Altenautal).

Eine besondere Motivation lieferten dabei die Stadtwerke Lichtenau GmbH – denn jeder Kilometer der

Lichtenauer Stadtradel-Stars wurde gesponsert. Insgesamt konnten die Stadtradel-Stars eine Strecke von 2725 Kilometer mit dem Rad zurücklegen, von der jeder Kilometer mit 1,80 Euro durch die Stadtwerke Lichtenau honoriert wurde. Dank des Einsatzes der Stadtradel-Stars konnten so insgesamt 4905 Euro für jeweils ein Projekt an der Grundschule Altenautal und der Kita Herbram erfahren werden.

Neben dem guten Zweck war es für die heimischen Stadtwerke, die sich das Thema „zukunftsfähige Mobilität“ schon länger auf die Fahnen geschrieben haben, eine Herzensangelegenheit. „Ein Umdenken in der Mobilität

ist dringend nötig, wenn wir dem Klimawandel aufhalten wollen“, so Geschäftsführer Hermann Dickgreber. „Wir setzen uns schon lange für mehr E-Mobilität ein, sei es mit dem Ausbau von Ladeinfrastruktur oder der Umstellung unseres eigenen Fuhrparks. Für den privaten Sektor ist aber auch das Rad, ob E oder klassisch, für viele Strecken eine gute Alternative. Daher war für uns klar, dass wir die Aktion Stadtradeln unterstützen möchten um das Thema Radmobilität mehr in den Fokus zu rücken.“

Ein großer Dank gilt den fünf engagierten Lichtenauer Stadtradel-Stars, die mit gutem Beispiel vorangefahren sind.

Lichtenau
stadtwerke gmbh



Vielen Dank an die STADTRADEL-Stars!

2.725 km

4.905 €

...für die Kita Herbram und die
Grundschule Altenautal





Viel mehr als nur Wind – Photovoltaik steht hoch im Kurs

Lichtenau (gv). Die Energiestadt Lichtenau ist regional und überregional bekannt durch ihre zahlreichen Windenergieanlagen. Im Sinne der Energiewende tut sich aber auch etwas in den anderen Bereichen der Stromproduktion durch umweltfreundliche, erneuerbare Energien.

Lichtenau ist dabei ein aktiver Partner in der Klimakampagne Ost Westfalen Lippe. Nach neuesten Ergebnissen der Klimakampagne, die Städte und Gemeinden in Ostwestfalen Lippe miteinander vergleichen, steht Lichtenau im Ranking ganz weit oben.

weit oben.

Damit das auch so bleibt, hat die Energiestadt Lichtenau die Solaroffensive 2022 verabschiedet, die gerade städtische Liegenschaften und ihre Eignung für Photovoltaik in den Focus rückt.

Kreis Paderborn
...nah bei den Meuschen!

ENERGIEDATEN – STROMERZEUGUNG AUS PHOTOVOLTAIK
KREIS PADERBORN

Rangliste Solarausbau Kreis Paderborn

Stadt/Gemeinde	Einwohner	Stromverbrauch GWh/a	Strom aus EE kWh/a	EE-Strom Anteil am Verbrauch %	Strom aus PV kWh/Einw/a	Strom aus Wind kWh/Einw/a	Strom aus Biomasse kWh/Einw/a	Strom aus Wasser kWh/Einw/a	Strom aus sonst. EE kWh/Einw/a
1) Lichtenau	10570	85	869	1021	1987	78903	1230	95	0
2) Bad Wünnenberg	12152	98	606	620	1893	46577	1399	0	0
3) Büren	21515	173	313	180	1627	11016	1766	93	46
4) Borchen	13393	108	185	171	1344	10752	1717	0	0
5) Altenbeken	9113	73	124	169	1317	12290	0	0	0
6) Delbrück	31989	258	121	47	1188	719	1876	0	31
7) Salzkotten	24956	201	104	52	962	3045	80	0	80
8) Hövelhof	16281	131	22	17	860	123	369	0	61
9) Bad Lippspringe	16237	131	13	10	431	246	123	0	0
10) Paderborn	151633	1221	421	35	429	2077	237	0	26

Quelle: <https://www.energieatlas.nrw.de/site/bestandskarte>

Solarausbau im Kreisvergleich OWL

Stadt/Gemeinde	Einwohner	Stromverbrauch GWh/a	Strom aus EE kWh/a	EE-Strom Anteil am Verbrauch %	Strom aus PV kWh/Einw/a	Strom aus Wind kWh/Einw/a	Strom aus Biomasse kWh/Einw/a	Strom aus Wasser kWh/Einw/a	Strom aus sonst. EE kWh/Einw/a
1) Kreis Höxter					1262				
2) Kreis Paderborn					835				
3) Kreis Minden-Lübbecke					612				
4) Kreis Gütersloh					540				
5) Kreis Lippe					427				
6) Kreis Herford					306				
7) Stadt Bielefeld (kreisfrei)					153				

Quelle: <https://www.energieatlas.nrw.de/site/bestandskarte>

Highlights Solarausbau – Die Spitzenreiter in OWL

Stadt/Gemeinde	Einwohner	Stromverbrauch GWh/a	Strom aus EE kWh/a	EE-Strom Anteil am Verbrauch %	Strom aus PV kWh/Einw/a	Strom aus Wind kWh/Einw/a	Strom aus Biomasse kWh/Einw/a	Strom aus Wasser kWh/Einw/a	Strom aus sonst. EE kWh/Einw/a
1) Borgentreich (Kreis Höxter)					2809				
2) Marienmünster (Kreis Höxter)					2652				
3) Lichtenau (Kreis Paderborn)					1987				
4) Nieheim (Kreis Höxter)					1972				
5) Rahden (Kreis Minden-Lübbecke)					1948				
6) Bad Wünnenberg (Kreis Paderborn)					1893				

Quelle: <https://www.energieatlas.nrw.de/site/bestandskarte>



Besondere Einblicke in den neu entstehenden Klima-Campus gibt es aktuell auf der Seite der Stadt Lichtenau zu sehen: Dank moderner Drohnentechnologie können Zuschauer einen Flug um und auch mitten durch die Baustelle am Realschulgebäude und dem baldigen Klima-Campus erleben

Rundflug durch den Klima-Campus

Lichtenau. Bitte bringen Sie Ihren Sitz in eine aufrechte Position und heben Sie mit uns ab – auf einen Flug durch den Klima-Campus! Denn ganz besondere Einblicke in den neu entstehenden Klima-Campus gibt es aktuell auf der Seite der Stadt Lichtenau zu sehen: Dank moderner Drohnentechnologie können Zuschauer einen rasanten Flug um und auch mitten durch die Baustelle am Realschulgebäude bzw. dem baldigen Klima-Campus erleben.

Aufgenommen wurde das Ganze mit einer sogenannten „FPV-Drohne“. FPV steht für „First Person View“ (zu Deutsch etwa „Ich-Perspektive“) und beschreibt eine Methode bei der der Pilot den Flug per Videobrille live mitverfolgt und quasi durch die „Augen“ der Drohne sieht. FPV-Drohnen erreichen Geschwindigkeiten von bis zu ca. 180 km/h, sind besonders wendig und dadurch hervorragend auch für Aufnahmen in verwinkelten Räumlichkeiten - wie dem Klima-Campus - geeignet.

Auch wenn es auf den

ersten Blick nicht danach aussieht, befindet sich die Realschule mittlerweile schon mitten im Wiederaufbau. Aus der Vogelperspektive sieht man vor al-

lem, dass der alte Gefällebeton, der für die damalige Dachentwässerung vorhanden war, von den Dächern entfernt wurde und bereits in Teilen mit dem Neuaufbau des Daches begonnen wurde. Wer genau hinsieht kann auch schon einen Blick auf die Absteckungen des komplett neuen Anbaus erhaschen. Auch das Fundament für den zukünftigen Fahrstuhl ist bereits fertiggestellt. Darüber wird aktuell an unzähligen wichtigen Details gearbeitet, wie den neuen Brüstungen an den Fenstern, neuen Heizungs- und Wasserleitungen, neuen Sockeln im Erdgeschoss und vielem mehr.

Der Schulhof dient dabei wie man sieht als unverzichtbare Abstellfläche für Schuttcontainer, mittlerweile vor allem aber für die Umengungen an neuen Baumaterialien.

Wir sind gespannt was Sie/ihr noch wiedererkennt und wünschen viel Spaß beim „Mitfliegen“ und Entdecken im neuen alten Realschulgebäude!

Lichtenau
stadtwerke gmbh

IHR GÜNSTIGER
VERSORGER
VOR ORT!

LichtenauGas
LichtenauStrom
LichtenauWärmeStrom

Nähere Infos: Tel. 0 52 95 / 99 76 88 - 0
www.stadtwerke-lichtenau.de

Machen Sie aus jedem Tag das beste Angebot.

Bei den Hyundai Black Friday Weeks vom 05. bis 26.11.2021.

Jetzt Black Friday Deal sichern!



Fahrzeugabbildungen zeigen aufpreispflichtige Sonderausstattungen.

Attraktive Angebote für viele sofort verfügbare Hyundai Modelle: Bei den Hyundai Black Friday Weeks erwarten Sie unter anderem Hyundai SUVs, die zu Ihrem Anspruch und in Ihr Leben passen. Erleben Sie den Lifestyle-SUV Hyundai KONA oder das flexible SUV-Flaggschiff Hyundai SANTA FE Hybrid – oder lassen Sie sich vom individuellen Design des Hyundai TUCSON oder Hyundai BAYON begeistern. Immer an Bord: Komfort, Sicherheit und Konnektivität auf dem neuesten Stand der Technik. Kommen Sie bei uns vorbei und sichern Sie sich Ihr exklusives Angebot!

Muster-Angebot für Ihre HYUNDAI Ziel-Finanzierung: Hyundai KONA EDITION 30, 1.0 T-GDI Benzin Schaltgetriebe, 88 kW (120 PS)

Fahrzeugpreis:	19.670,00 EUR
Anzahlung:	2.990,00 EUR
Nettodarlehensbetrag:	16.680,00 EUR
Laufzeit:	37 Monate
Gesamtlauflistung:	30.000 km
37 mtl. Raten à	139 EUR ^{2,3}
Schlussrate:	12.785,50 EUR ²
effektiver Jahreszins:	2,74 %
gebundener Sollzinssatz p.a.:	2,70 %

Finanzierungsrate:
139 EUR^{1,2,3}

Kraftstoffverbrauch nach NEFZ: innerorts: 6,4 l/100km; außerorts: 4,7 l/100km; kombiniert: 5,3 l/100 km; CO₂-Emissionen kombiniert: 122 g/km; CO₂-Effizienzklasse: B. Kraftstoffverbrauchs- und CO₂-Emissionswerte nach den realitätsnäheren WLTP-Werten: kombiniert: 6,1 l/100 km; CO₂-Emissionen kombiniert: 137 g/km.⁴

Muster-Angebot für Ihre HYUNDAI Ziel-Finanzierung: Hyundai BAYON Select, 1.0 T-GDI Benzin iMT, 74 kW (100 PS)

Fahrzeugpreis:	17.410,00 EUR
Anzahlung:	2.990,00 EUR
Nettodarlehensbetrag:	14.420,00 EUR
Laufzeit:	37 Monate
Gesamtlauflistung:	30.000 km
37 mtl. Raten à	116 EUR ^{2,5}
Schlussrate:	1.136,50 EUR ²
effektiver Jahreszins:	2,70 %
gebundener Sollzinssatz p.a.:	2,74 %

Finanzierungsrate:
116 EUR^{1,2,5}

Kraftstoffverbrauchs- und CO₂-Emissionswerte nach den realitätsnäheren WLTP-Werten: Kurzstrecke: 6,8 l/100 km; Stadtrand: 5,3 l/100 km; Landstraße: 4,7 l/100 km; Autobahn: 5,9 l/100 km; Kombiniert: 5,5 l/100 km; CO₂-Emissionen kombiniert: 125 g/km; CO₂-Effizienzklasse: D.⁴

Muster-Angebot für Ihre HYUNDAI Ziel-Finanzierung: Hyundai SANTA FE Prime, 1.6 T-GDI Hybrid Benzin Automatikgetriebe, 169 kW (230 PS)

Fahrzeugpreis:	50.690,00 EUR
Anzahlung:	9.990,00 EUR
Nettodarlehensbetrag:	40.700,00 EUR
Laufzeit:	37 Monate
Gesamtlauflistung:	30.000 km
37 mtl. Raten à	299 EUR ^{2,6}
Schlussrate:	32.948,50 EUR ²
effektiver Jahreszins:	2,74 %
gebundener Sollzinssatz p.a.:	2,70 %

Finanzierungsrate:
299 EUR^{1,2,6}

Kraftstoffverbrauch nach NEFZ: innerorts: 6,2 l/100km; außerorts: 6,0 l/100km; kombiniert: 6,1 l/100 km; CO₂-Emissionen kombiniert: 139 g/km; CO₂-Effizienzklasse: A. Kraftstoffverbrauchs- und CO₂-Emissionswerte nach den realitätsnäheren WLTP-Werten: kombiniert: 6,9 l/100 km; CO₂-Emissionen kombiniert: 172 g/km.⁴

Muster-Angebot für Ihre HYUNDAI Ziel-Finanzierung: Hyundai TUCSON EDITION 30+, 1.6 T-GDI Benzin Schaltgetriebe, 110 kW (150 PS)

Fahrzeugpreis:	29.990,00 EUR
Anzahlung:	5.490,00 EUR
Nettodarlehensbetrag:	24.500,00 EUR
Laufzeit:	37 Monate
Gesamtlauflistung:	30.000 km
37 mtl. Raten à	189 EUR ^{2,7}
Schlussrate:	19.493,50 EUR ²
effektiver Jahreszins:	2,74 %
gebundener Sollzinssatz p.a.:	2,70 %

Finanzierungsrate:
189 EUR^{1,2,7}

Kraftstoffverbrauch nach NEFZ: innerorts: 7,6 l/100km; außerorts: 5,5 l/100km; kombiniert: 6,3 l/100 km; CO₂-Emissionen kombiniert: 144 g/km; CO₂-Effizienzklasse: C. Kraftstoffverbrauchs- und CO₂-Emissionswerte nach den realitätsnäheren WLTP-Werten: kombiniert: 7,0 l/100 km; CO₂-Emissionen kombiniert: 159 g/km.⁴



33106 Paderborn, Frankfurter Weg 42, Tel. 05251/390678-0
33181 Bad Wünnenberg, Zinsdorfer Weg, Tel. 02953/96599-0
www.automobile-hillebrand.de



¹ Die Aktion ist gültig bis 30.11.2021 und gilt für sofort verfügbare Modelle. Nur solange der Vorrat reicht und nur bei Erstzulassung bis zum 31.12.2021. Die jeweilige Prämie ist nicht mit anderen Preisvorteilen kombinierbar und wird bei Kaufvertrag in Abzug gebracht.

² Ein unverbindliches Finanzierungsbeispiel der HYUNDAI Finance, ein Geschäftsbereich der Hyundai Capital Bank Europe GmbH, Friedrich-Ebert-Anlage 35-37, 60327 Frankfurt am Main. Verbraucher haben ein gesetzliches Widerrufsrecht. Verpflichtung zum Abschluss einer Teilkaskoversicherung. Kostenpflichtige Sonderausstattung möglich.

³ Inklusiv Black Friday Prämie in Höhe von 3750,00 EUR. Überführungskosten in Höhe von 920,00 EUR enthalten. Angebot gültig bis 30.11.2021.

⁴ Die angegebenen Verbrauchs- und CO₂-Emissionswerte wurden nach dem vorgeschriebenen WLTP-Messverfahren ermittelt und gegebenenfalls in NEFZ-Werte umgerechnet. Unter hyundai.de/wltp erhalten Sie weitere Informationen zu den Kraftstoffverbrauchs- und CO₂-Emissionswerten nach dem realitätsnäheren Prüfverfahren WLTP (Worldwide harmonized Light vehicles Test Procedure).

⁵ Inklusiv Black Friday Prämie in Höhe von 3370,00 EUR. Überführungskosten in Höhe von 790,00 EUR enthalten. Angebot gültig bis 30.11.2021.

⁶ Inklusiv Black Friday Prämie in Höhe von 6880,00 EUR. Überführungskosten in Höhe von 920,00 EUR enthalten. Angebot gültig bis 30.11.2021.

⁷ Inklusiv Black Friday Prämie in Höhe von 4630,00 EUR. Überführungskosten in Höhe von 920,00 EUR enthalten. Angebot gültig bis 30.11.2021.

5 Jahre Garantie ohne Kilometerlimit

8 Jahre Batterie Garantie*

* Ohne Aufpreis und ohne Kilometerlimit: die Hyundai Herstellergarantie mit 5 Jahren Fahrzeuggarantie (3 Jahre für Car-Audio-Gerät inkl. Navigation bzw. Multimedia sowie für Typ-2-Ladekabel, 5 Jahren Lackgarantie (gemäß den jeweiligen Bedingungen im Garantie- und Serviceheft), 5 kostenlosen Sicherheits-Checks in den ersten 5 Jahren gemäß Hyundai Sicherheits-Check-Heft. Die 5-jährige Herstellergarantie für das Fahrzeug gilt nur, wenn dieses ursprünglich von einem autorisierten Hyundai Vertragshändler an einen Endkunden verkauft wurde.

** Ohne Aufpreis: 8 Jahre oder bis zu 200.000 km (IONIQ Hybrid, IONIQ Plug-in-Hybrid, NEXO, KONA Hybrid) bzw. 160.000 km (TUCSON Hybrid & Plug-in-Hybrid, SANTA FE Hybrid & Plug-in-Hybrid) für die Hochvolt-Batterie, je nachdem, was zuerst eintritt (2 Jahre für die Bordnetz-Batterie ohne Kilometerlimit), sowie 8 Jahre Mobilitätsgarantie mit kostenlosem Pannen- und Abschleppdienst (gemäß den jeweiligen Bedingungen im Garantie- und Serviceheft).

Für Taxis und Mietwagen gelten generell abweichende Regelungen gemäß den jeweiligen Bedingungen des Garantie- und Servicehefts.



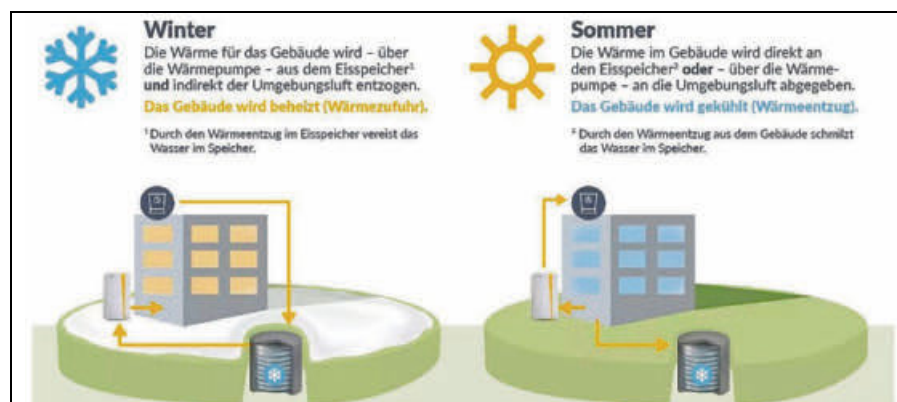
Wo jetzt noch ein großes Loch zu sehen ist, steht schon bald der Eisspeicher.

Klima-Campus Lichtenau bekommt umweltfreundlichen Eisspeicher

Lichtenau (gv). Der Einbau eines Energieeisspeichers der Firma Caldoa am Klima Campus Lichtenau ist ein nächster großer Schritt in der Bauphase des Klima Campus. Am 25. Oktober 2021 nahm die renommierte Firma aus Friedrichshafen am Bodensee ihre Tätigkeiten zum Einbau des verlustarmen Latent-Wärmespeichers auf und wird voraussichtlich Anfang Dezember 2021 ihre technisch aufwendigen Arbeiten beenden.

Unterstützt werden die Baden Württemberger von der Paderborner Firma H. Beckmann GmbH, einem regionalen Spezialisten für regenerative Heizungs- und Energietechnik. Hubertus Beckmann zeichnet am Klima Campus für die Installation der gesamten Heizungs-, Kühl- und Sanitärtechnik verantwortlich. Für Projektleiter Hermann Dickgreber stellt der Einbau des Eisspeichers ein technisches und bauliches Highlight dar.

Der gewogene Laie fragt sich natürlich: Wie kann man denn überhaupt mit Eis heizen? Unsere Kinder wissen es bereits, denn Peter Lustig, Checker-Toby oder die Redakteure der „Sendung mit der Maus“ haben dieses Thema bereits anschaulich behandelt. Die Eisheizung macht sich die Kristallisationsenergie zunutze. Um Eis zu schmelzen, muss man Wärme zuführen. Dieselbe Wärmeenergie wird umgekehrt auch freigesetzt, wenn Wasser zu Eis gefriert.



Die Grafik zeigt die Sommer- und Winterfunktion.

Grafik: Caldoa GmbH

Die so entstehende Kristallisationsenergie macht die Eisheizung nutzbar. Eisspeicher dienen als Wärmeenergiequelle zur Gewinnung von Heizwärme aus kostenloser, verbrennungsfreier Umweltennergie und können im Sommer zur Gebäudekühlung eingesetzt werden. Dabei sind Eisspeicher nichts Anderes als große Wasserbehälter mit innenliegenden Wärmetauschern, die – ähnlich einer Zisterne – im Garten oder Gelände unter dem Erdboden eingebaut werden. Sichtbar bleibt lediglich die Abdeckung des Kontrollschachtes.

Eisspeicher werden auch als Latent-Wärmespeicher bezeichnet, da sie die

verborgene (= lat. latere) thermische Energie nutzen, die beim Gefrieren von 0°C warmem (kaltem!) Wasser zu 0°C kaltem Eis freigesetzt wird. Obwohl sich die Temperatur nicht verändert, wird die gleiche Wärmeenergie freigesetzt, die man bräuchte, um dieselbe Wassermenge von 0°C auf 80°C zu erhitzen! Die Wärmeenergie wird dann von einer Wärmepumpe auf die gewünschte Heiztemperatur gebracht. Alle Beteiligten sind sehr gespannt auf das technische Bauwerk, das in den nächsten fünf Wochen entstehen wird.

Unser Stadtmagazin „Die 15“ wird in der Dezemberausgabe ausführlich zum Thema berichten





Wir möchten, dass Sie mit uns rundum zufrieden sind.
Ihr Team der Engel-Apotheke in Lichtenau.



Engel-Apotheke

Lange Str. 46
33165 Lichtenau
Bestellungen: 0800/0098620
Öffnungszeiten:
Mo. - Fr. : 8:00 Uhr bis 20:00 Uhr
Samstags : 8:00 Uhr bis 13:00 Uhr

November

Bis zu
38%
sparen³

SPAR

rezept

Bei schmerzhaften Entzündungen im
Mund- und Rachenraum.

Apothekennotdienstplan November/Dezember

11.11	Hirsch-Apotheke Westheim, Kasseler Str. 28, 34431 Marsberg, 02994/96540	19.11.	Amts-Apotheke Atteln, Finkestr. 32, 33165 Lichtenau, 05292/642	27.11.	Marien-Apotheke, Am Westerntor 2, 33098 Paderborn, 05251/22007	5.12.	Amts-Apotheke Atteln, Finkestr. 32, 33165 Lichtenau, 05292/642
12.11.	Apotheke im Medico, Husener Str. 48, 33098 Paderborn, 05251/8773580	20.11.	Dom-Apotheke, Neuer Platz 2, 33098 Paderborn, 05251/282865	28.11.	Apotheke am Lichtenturm, Lichtenturmweg 41, 33100 Paderborn, 05251/64555	6.12.	St. Vitus-Apotheke, Lange Str. 21, 34439 Willebadessen, 05646/651
13.11.	Apotheke im Kaufland, Riemekstr. 37, 33102 Paderborn, 05251/8744733	21.11.	Drei Hasen-Apotheke, Westernstraße 27, 33098 Paderborn, 05251/22266	29.11.	Apotheke im Kaufland, Riemekstr. 37, 33102 Paderborn, 05251/8744733	7.12.	Engel-Apotheke, Lange Str. 46, 33165 Lichtenau, 05295/98620
14.11.	Süd-Apotheke im Südring, Pohlweg 110, 33100 Paderborn, 05251/65157	22.11.	Apotheke am Berliner Ring, Arndtstr. 23, 33100 Paderborn, 05251/59533	30.11.	Süd-Apotheke im Südring, Pohlweg 110, 33100 Paderborn, 05251/65157	8.12.	Kastanien-Apotheke, Eggestr. 57, 33100 Paderborn, 05252/932024
15.11.	Engel-Apotheke, Lange Str. 46, 33165 Lichtenau, 05295/98620	23.11.	Apotheke auf der Lieth, Auenhauser Weg 7, 33100 Paderborn, 05251/66991	1.12.	Apotheke im Medico, Husener Str. 48, 33098 Paderborn, 05251/8773580	9.12.	Pader-Apotheke, Borchener Str. 29, 33098 Paderborn, 05251/760049
16.11.	St. Vitus-Apotheke, Lange Str. 21, 34439 Willebadessen, 05646/651	24.11.	Heierstor-Apotheke, Heierswall 2, 33098 Paderborn, 05251/55472	2.12.	Marien-Apotheke, Kasseler Tor 18, 34414 Warburg, 05642/8316	10.12.	St. Laurentius-Apotheke, Paderborner Str. 62, 33178 Borchon, 05251/399931
17.11.	St. Florian-Apotheke, Florianstr. 6, 33102 Paderborn, 05251/25473	25.11.	St. Christophorus-Apotheke, Bahnhofstr. 18, 33102 Paderborn, 05251/10520	3.12.	Hirsch-Apotheke Westheim, Kasseler Str. 28, 34431 Marsberg, 02994/96540	11.12.	Südstadt-Apotheke, Dringenbergerstr. 47, 33014 Bad Driburg, 05253/3989
18.11.	Apotheke im Facharztzentrum, Mersinweg 22, 33100 Paderborn, 05251/5405308	26.11.	St. Vitus-Apotheke, Kirchweg 8c, 33181 Bad Wünnenberg, 02957/348	4.12.	St. Vitus-Apotheke, Kirchweg 8c, 33181 Bad Wünnenberg, 02957/348	12.12.	Heierstor-Apotheke, Heierswall 2, 33098 Paderborn, 05251/55472

Daten sind der Internetseite www.akwl.de entnommen. Weitere Infos zum Apothekennotdienstplan sind dort zu entnehmen.

Apotheken:

Engel-Apotheke
Lange Straße 46
33165 Lichtenau
Telefon: 05295/98620
www.engelapolichtenau.de

Amts-Apotheke
Finkestraße 32
33165 Lichtenau-Atteln
Telefon: 05292/642
www.apotheke-atteln.de

Apotheken-Notdienst: Telefon: 0137/88822833

Arztrufzentrale des ärztlichen
Bereitschaftsdienstes/Notfalldienstes
Telefon: 116 117

Ärzte

Allgemeinmedizin

Dr. med. Stefan Albrecht
Lange Straße 55
33165 Lichtenau
Telefon: 05295/930560

Fachärztin für Allgemeinmedizin
Silke Bagger
Driburger Straße 15
33165 Lichtenau / Westfalen
Telefon: 05295/228
www.allgemeinmedizin-lichtenau.de

Allgemeinmedizin + Psychotherapie
Dr. med. Norbert Uphoff
Heierstraße 13
33165 Lichtenau-Atteln
Telefon: 05292/1800
www.dr-med-uphoff.de

Allgemeinmedizin + Innere Medizin
Dr. med. Jan Peter Rinn
Dr. med. Sebastian Lay
Dr. med. Judith Mädler
Driburger Straße 12
33165 Lichtenau
Telefon: 05295/1005 oder 1011
www.hausarzt-lichtenau.de

Zahnärzte

Dr. Vytautas Ponešis
Zur Heiligenrieke 24
33165 Atteln
Telefon: 05292/1500

Dr. med. dent. Kai Gerrit Muhlack
Lange Straße 60
33165 Lichtenau
Telefon: 05295/1606
www.dr-muhlack.de

Tierärzte und Tierheilpraxen

Tiergesundheitszentrum Söhl GmbH
Lange Straße 18
33165 Lichtenau
Telefon: 05295/99899-0
www.tgz-lichtenau.de

Kleintierklinik Knoop
Im Soratfeld 2-4
33165 Lichtenau
Telefon: 05295/98500
www.tierklinik-lichtenau.de

Stadtverwaltung

Stadt Lichtenau
Lange Straße 39
33165 Lichtenau
www.lichtenau.de
Wichtige Telefonnummern
Zentrale: 05295/89-0
Bürgerbüro: 05295/89-50
TZL: 05295/998841
Stadtwerke: 05295/997688-11

Anzeigenberatung & -verkauf

Westfälisches Volksblatt
Kathrin Hasse und Katharina Trapp
Senefelderstraße 13
33100 Paderborn
Telefon: 05251/896138
E-Mail: hasse-trapp@westfalen-blatt.de
Mo.-Do.: 9 bis 17 Uhr, Fr.: 9 bis 14 Uhr



Die kfd St. Kilian Lichtenau besteht bereits seit mehr als 100 Jahren.

kfd St. Kilian Lichtenau sucht weitere engagierte Mitglieder

Lichtenau. Die kfd St. Kilian Lichtenau ist ein Ort, wo Frauen Gemeinschaft und Spiritualität erfahren und leben können. Seit mehr als 100 Jahren besteht diese Gemeinschaft von Frauen und für Frauen. Sie verfügt über ein abwechslungsreiches Jahresprogramm, das vielerlei Aktivitäten in und außerhalb unserer Kirche bereithält. Damit die kfd Lichtenau weiter eine lebendige Frauengemeinschaft bleibt, braucht sie neue Mitglieder, die sich engagieren.

In der Jahreshauptversammlung im Januar 2022 steht wieder die Wahl eines neuen Leitungsteams an und wir brauchen dringend Verstärkung, weil im Team eine Veränderung ansteht. Aufgrund der neuen Satzung für die kfd's in den Gemeinden, die wir dann auch noch beschließen müssen, ist es nicht mehr notwendig und auch nicht gewollt, dass alle anfallenden Aufgaben von den Frauen des Leitungsteams wahrgenommen werden müssen. Dem neu gewählten Leitungsteam obliegen nur noch die Kernaufgaben einer kfd-Gemeinschaft, wie:

- die Mitgliederverwaltung

- das Kassenwesen
- und die jährliche Einberufung einer Mitgliederversammlung.

Für alle anderen Aktivitäten können ganz normale kfd-Mitglieder einzelne Aufgaben übernehmen z.B. Herrichten des Frühstücks nach unseren kfd-Messen, die Übernahme spiritueller Momente, zusätzlich zur geistlichen Begleiterin, das Organisieren von Tagesausflügen. Es gibt noch viele weitere Bereiche, wo sich Mitglieder nach ihren Vorlieben und Fähigkeiten engagieren und einbringen könnten, wie zum Beispiel die Organisation der Adventsfeier, Ausflüge oder Wallfahrten. Es gilt das Prinzip: „wenn Aufgaben auf viele Schultern verteilt werden, ist es für alle leichter“.

Wenn Sie jetzt überlegen, dies oder jenes wäre vielleicht etwas für mich, dann haben Sie bitte keine Hemmungen, trauen Sie sich, kommen Sie zu uns!!! Wir versprechen Ihnen eine gute Zusammenarbeit und ja – nicht nur Arbeit -, sondern auch viel Freude und Zusammenhalt. Sie erfahren jegliche Unterstützung und niemand wird alleine gelassen. Wir vom Leitungsteam

hoffen sehr, dass sich „Neue“ Frauen finden, die verantwortlich in einem Miteinander diese Aufgaben als Leitungsteam übernehmen und in ihrem eigenen Sinne gestalten. Sollte bei der Jahreshauptversammlung im Januar 2022 kein neues Leitungsteam gewählt werden können, rutscht die kfd St. Kilian Lichtenau lt. Satzung in eine Vakanz. In dieser Vakanz-Zeit ruht ein Jahr lang die Vorstandsarbeit und damit alle Aktivitäten in unserer kfd, die wir als Vorstand verantwortet haben.

Aktivitäten, die durch kfd-Mitglieder außerhalb des Vorstands organisiert wurden wie z.B. die Verteilung der Mitgliederzeitschrift sowie einzelne Veranstaltungen können, sofern sich diese Mitglieder weiterhin dazu bereiterklären, auch im Vakanzjahr angeboten werden. Wenn Sie sich weitergehend informieren möchten, rufen Sie gerne an: Petra Tölle, Tel. 05295/930 248, Elke Koch, Tel. 0162/431 514 1

Voller Hoffnung auf Ihrer aller Unterstützung grüßen wir Sie herzlich!

Anne Hoeschen, Elke Koch, Petra Tölle, Regina Weber und Dorothee Willeke



Katholische Gemeinden - Pastoraler Raum Wünnenberg-Lichtenau – www.pv-lichtenau.de

Messen	Sa. 13.11.	So. 14.11.	Sa. 20.11.	So. 21.11. (*)	Sa. 27.11.	So. 28.11.	Sa. 4.12.	So. 5.12.	Di. 7.12.	Mi. 8.12. (*)	Sa. 11.12.	So. 12.12.
Lichtenau, St. Kilian		9.00		9.00		9.00		9.00				9.00
Atteln, St. Achatius	16.00 18.30	9.00		9.00		9.00		9.00				9.00
St. Andreas Henglarn	18.30				18.30						18.30	
Asseln, St. Joh. Enthauptung		9.00				9.00						9.00
Herbram, St. Joh. Baptist				10.45			17.00		18.30			
Holtheim, St. Fr. Xaverius	18.30		16.00 18.30	9.00	18.30						18.30	
Kleinenberg, St. Cyriakus		10.45	18.30			10.45	18.30			18.30		10.45
Husen, St. M. Magdalena	18.30 WGF		18.30				18.30				18.30 WGF	
Iggenhausen, St. Alexander			18.30					10.45				

*) Festtage: 21.11. Christkönigssonntag, 8.12. Hochfest der ohne Erbsünde empfangenen Jungfrau und Gottesmutter Maria.

■ Firmfeiern

Evangelische Kirchengemeinden – www.evangelisch-in-lichtenau.de

November

Sonntag 21.11. 10 Uhr, Gottesdienst zum Ewigkeitssonntag

(Verlesung der Verstorbenen des vergangenen Jahres)

Sonntag, 21.11., 11 Uhr Andacht auf dem Friedhof am Sudheimer Weg

Dezember

Sonntag, 5.12., 10 Uhr, Gottesdienst mit Abendmahl

Sonntag, 19.12., 10 Uhr, Gottesdienst mit Abendmahl

Freie Christengemeinde Lichtenau – www.fcgl.de

In der Freien Christlichen Gemeinde Lichtenau gibt es seit dem 3.5.2020 wieder (fast) normale Gottesdienste. Nähere Informationen dazu und auch zu den Übertragungen der Gottesdienste im Livestream gibt es im Internet unter www.fcgl.de und unter der unten angegebenen Telefonnummer.

Evangelische Gemeinde Lichtenau:

Vakanz-PfarrerIn: Antje Umbach, Telefon: 05251/8767520,

E-Mail: antje.umbach@kk-ekvw.de, Pfarramt, An der Burg

2, Telefon: 05295/1035. Gemeindebüro: mittwochs und

donnerstags von 9 bis 12 Uhr

E-Mail: PAD-KG-Lichtenau@kkpb.de,

Internet: www.evangelisch-in-lichtenau.de

Freie Christen-Gemeinde Lichtenau:

Lange Straße 14, Telefon: 05295/1847 und 930484,
www.fcgl.de

Katholische Gemeinden:

Pastoraler Raum Wünnenberg-Lichtenau

Pfarrbüro in Lichtenau:

Am Kirchplatz 6, Telefon: 05295/98560, E-Mail: buero@pv-lichtenau.de.

Sekretärinnen E. Jung, G. Lauhoff, A. Rücker,

B. Weber

dienstags und freitags von 9 bis 11 Uhr, donnerstags von 15

bis 17 Uhr

www.pv-lichtenau.de

Öffnungszeiten Pfarrbüros Atteln und Holtheim

jeder 1. und 3. Donnerstag im Monat von 16 bis 17 Uhr

Öffnungszeiten Pfarrbüro Herbram

jeder 2. Dienstag im Monat von 9 bis 10 Uhr

Weitere Informationen finden Sie im Internet unter

www.pastoralverbund-wuennenberg.de

DIE15 – Auslagestellen Stadtgebiet Lichtenau

Lichtenau:

Marketinggemeinschaft
Stadt Lichtenau/Westfalen e.V.,
Stadtverwaltung Lichtenau,
Edeka Markt, Sparkasse,
Volksbank, Iris Küting-Sander

Atteln: Amts-Apotheke,

Bäckerei Voss, REWE Markt,
Sparkasse, Volksbank

Kleinenberg: Bäckerei

Grautstück, Holz Mehring

Henglarn: Bäckerei Zacharias

Bestattungen Grundmann

vorm. Böhner-Willeke · vorm. Ramme ·



EICHHÖRNCHEN ODER
SEEPFERDCHEN.

Baum- und
Seebestattungen –
ganz natürliche Alternativen.

Paderborn: 05251-715 13 · Lichtenau 05292-1794
Büren: 02951-25 21 · www.bestattungen-grundmann.de

brand SICHERHEIT

Sicher, Smart und Komfortabel durch mechanischen Schutz und Fensterüberwachung per Smartphone!



JETZT NACHRÜSTEN



brand
FENSTER UND TÜREN

FENSTERTECHNIK BRAND GMBH
Nikolaus-Otto-Str. 1-3 // 33178 Borchen
Tel. 05251 205120 // www.fenstertechnik-brand.de

IT-TRADEPORT GMBH
www.it-tradeport.de

Laptops
PC-Werkstatt
Büromöbel

PCSHOPHelmern
Langestr. 23
33181 Bad Wünnenberg/Helmern
Werktags von 11.00 - 16.00 Uhr

PCSHOPETTELN
Talweg 1b
33178 Borchen/Etteln
Mo - Fr: 15.00 - 18.00 Uhr
Sa: 10.00 - 12.00 Uhr

IT-tradeport GmbH · Langestr. 23 · 33181 Bad Wünnenberg/Helmern

Rohrbruchortung - Trocknungs-Service

Messtechnik
Walter Wächter
Kasseler Straße 3
33165 Grundsteinheim
Tel.: 0 52 95 / 997 409
Mobil: 0172-277 66 24
Fax: 0 52 95 / 997 410

Info@messtechnik-waechter.de
www.messtechnik-waechter.de



JEDER STEHT DRAUF!

Die Böden von Holz Mehring

- › über 300 Sorten Parkett
- › über 150 Sorten Laminat
- › große Auswahl an Design- u. Vinylböden
- › Profiauswahl an Massivholzdielen
- › Beratungsservice
- › auf Wunsch auch Montage der Böden

**Diese AUSWAHL
gibt's in keinem
Baumarkt**

Böden • Türen • Holz im Garten • Bauen mit Holz

Holz-Mehring GmbH & Co. KG
Hauptstraße 68
33165 Lichtenau-Kleinenberg
Tel. 05647/9466-0
info@holz-mehring.de

Öffnungszeiten:
Mo-Fr 08.00 - 18.00 Uhr
Sa 08.00 - 13.00 Uhr
So* 13.00 - 17.00 Uhr
*Jeden Sonntag Schautag, keine Beratung, kein Verkauf



Immer aktuelle Angebote finden Sie auch unter
www.holz-mehring.de | shop.holz-mehring.de

**HOLZ
MEHRING**
Bauen • Wohnen • Gärten