

November | Nr. 9

15
DIE

WEIHNACHTSMÄRKTE IN LICHTENAU

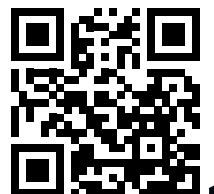
NOTFALLVORSORGE VERBESSERT

JAHRESKONZERT IN HOLTHEIM

DAS MAGAZIN FÜR
DIE 15 DÖRFER
DER STADT LICHTENAU

Neu:

JETZT AUCH
DIGITAL



Henkst®

Verkehrstechnik · Dienstleistungen · Seminare



Schnell, einfach und nachhaltig!

Ruckzuck-Montage Ihres Sichtschutzes: Wurzelpfahl FERRADIX

- **Ihr Spezialist für betonfreie Fundamente** mit umweltfreundlichem Hülsensystem beim Zaun- und Terrassenbau oder klassisch bei Ihrer Wäschespinne
- **Weitere Einsatzbereiche**
Montage von Verkehrszeichen, Fahrradbügeln, Radservicestationen sowie Beschilderungen für Rad- und Wanderwege

**Wir unterstützen und beraten
Sie gerne. Sprechen Sie uns an:
Tel. 05292 930016.**



Einscannen und Anwendungsvideos anschauen.

www.henkst.de



Vorwort

Liebe Leserinnen und Leser,

bei Wikipedia steht, „der November ist der 11. Monat des Jahres im gregorianischen Kalender, er hat 30 Tage und beginnt mit demselben Wochentag wieder März“. Im Kirchenjahr gilt der November als der Monat der Besinnung und des Gedenkens. Und die Bauernschaft äußert sich zu dem Monat gewohnt variabel:

„Hängt das Laub bis November hinein, wird der Winter lange sein.“

oder auch...

„Wenn der November blitzt und kracht, im nächsten Jahr der Bauer lacht.“

Aber mal ehrlich, ob der Bauer (wer ist das überhaupt?) jetzt irgendwann lacht, oder nicht, der November ist schon ein komischer Monat, trübe und grau, das Tageslicht hält nur kurz und draußen ist es ungemütlich. - Bleibt also nur, sich in gemütlichere Innenräume zurückzuziehen und dem Leiblichen Wohl zu fröhnen (manche Zeitgenossen wagen sogar die ersten ernstgemeinten Blicke auf das Lebkuchenangebot im Laden). Wie in dieser Ausgabe DER15 zu lesen, gibt es in Lichtenau jedenfalls ein breites kulturelles Angebot in diesem Spektrum der Unterhaltung: Neben den traditionellen Weihnachts- und Adventsmärkten, die sich ankündigen, bieten auch die Theatergruppen im Stadtgebiet einschlägige Angebote. Und nicht zuletzt lädt die Stadt wieder zum Jahreskonzert ein, diesmal nach Holtheim. So lässt sich vielleicht doch noch etwas aus diesem und den folgenden trüben Monaten machen!

Viel Spaß beim Lesen wünscht

Matthias Preißler

Redaktionsleiter

Inhalt

	S. 4 – 5	ADVENTSKALENDER
	S. 6 – 15	AUS DEN 15 DÖRFERN
	S. 16 – 17	AUS DEN VEREINEN
	S. 18 – 19	KINDER & JUGEND
	S. 20 – 23	KULTUR
	S. 24 – 27	ENERGIESTADT LICHTENAU
	S. 28	KIRCHE
	S. 30 – 31	APOTHEKEN & ÄRZTE
	S. 32 – 33	INFOS & TERMINE
	S. 34	SERVICE

Impressum

DIE15 erscheint monatlich mit einer Auflage von 6.000 Exemplaren kostenlos per Hausverteilung in Lichtenau und Umgebung.

Herausgeber Marketinggemeinschaft Stadt Lichtenau/Westfalen e.V. vertreten durch den 1. Vorsitzenden Frank Mehring
Im Leibühl 21, 33165 Lichtenau/Westfalen
Tel. 05295 9989528 | Fax 05295 998842

Redaktion Dr. Matthias Preißler

Layout COMBINEMEDIA.

Druck Conze Druck aus Borgentreich

Verteilung Deutsche Post, mit freundlicher Unterstützung durch die Bürger- und Energiestiftung Lichtenau



Für den Inhalt der Anzeigen sind die Anzeigenkunden i.S.d.P. verantwortlich. Keine Haftung des Herausgebers für Druckfehler und Irrtümer sowie unverlangt zugesandtes Material. Es besteht kein Anspruch auf die Veröffentlichung unverlangt zugesandter Beiträge. Die Redaktion behält sich die sinnwahrende Kürzung der zur Veröffentlichung eingesandten Beiträge vor. Namentlich gekennzeichnete Artikel stimmen nicht unbedingt mit der Meinung der Redaktion überein. Alle Rechte vorbehalten.

Nachdruck - auch auszugsweise - nur mit schriftlicher Genehmigung des Herausgebers. Dies gilt insbesondere für die Anzeigen. Für evtl. Schäden durch fehlerhaft abgedruckte Anzeigen wird nur bis zur Höhe des entsprechenden Anzeigepreises gehaftet.

2023

DIE15-Adventskalender



Adventskalender



Sichern Sie sich jetzt ein Adventskalender-Türchen...



Die Zeit fliegt dahin und die Adventszeit steht schon wieder vor der Tür! In diesem Jahr bieten wir Ihnen die Möglichkeit, im Dezember 2023 Teil des neuen **DIE15-Adventskalenders** zu werden. Dieser Adventskalender wird über den Account von DIE15 auf den bekannten Social-Media-Plattformen veröffentlicht.

Täglich wird ein Türchen geöffnet und Sie haben die Möglichkeit ein Türchen oder mehrere für Ihr Unternehmen zu buchen. Dahinter kann sich ein Weihnachtsgruß an Ihre Kunden, eine Rabattaktion, ein Rezept, ein Gutschein oder ein Video-/ Fotogruss verbergen.

Hier können Sie kreativ werden und uns Ihre Ideen schicken. Die passende grafische Gestaltung des Inhalts für ein Türchen übernehmen wir gerne für Sie.

Einscannen & Formular abspeichern, ausfüllen und abschicken.



(**Post 1:** Türchennummer, **Post 2:** Individueller Inhalt + Logo, weiterer Text und ggf. Teilnahmebedingungen finden sich in der Bildunterschrift)

Beispiel Türchen:



Buchung Adventskalender

Ihre Kontaktdaten

Unternehmen

Adresse

E-Mail

Telefonnummer

Ansprechpartner*in

Auftragsdatum

Beispiel:



Slide Nr. 1 (Türchennummer)



Slide Nr. 2 (Inhalt des Türchen)



Ein Türchen im DIE15-Adventskalender kostet **85,00 € netto**.

Bestandskunden des Magazin DIE15 erhalten zusätzlich **20% Rabatt** auf ein gebuchtes Kalendertürchen.

Türchen-Wunsch

Tragen Sie hier eine Türchen Nr. von 1 – 24 ein

(Wir versuchen Ihren Wunsch zu berücksichtigen und melden uns im Nachgang.)

Ausfüllen, abspeichern und an hess@combine.media zurücksenden

Online oder auch hier ausfüllen,
abfotografieren und an uns mailen
(hess@combine.media)

Was wir von Ihnen benötigen?

Logo, Beschreibung des Inhalts für ihr Türchen, den Link zu Ihrem Social Media Auftritt oder Ihrer Webseite und das ausgefüllte Kalender-Formular.

Das Formular finden Sie auf unserer Webseite magazin.die15.com. Füllen Sie dieses bis zum **20. November 2023** aus und senden es an Frau Hess (hess@combine.media). Die Inhalte, die für die Erstellung der Grafik relevant sind, können Sie an Frau Pusch (jp@combine.media) senden.

Wir berechnen für die Veröffentlichung inkl. Gestaltung pro Türchen 85,00€ netto. Aktuelle Anzeigenkunden erhalten 20% Rabatt auf jedes gebuchte Adventskalender-Türchen.

Die grafische Gestaltung Ihres individuellen Türchens erfolgt auf Basis Ihrer Vorgaben wie z.B. Ihr Text, Logo, Foto oder Kurzvideo. Gestaltung und eine Korrekturschleife sind im Preis inbegriffen. Nach der Anzeigenbuchung erhalten Sie ein Template zur Ansicht und eine Korrekturfreigabe.

Türchen-Wünsche können Sie gerne im Formular mit angeben. Diese können jedoch nicht immer berücksichtigt werden. Wir empfehlen daher zeitnah zu buchen und sich den gewünschten Platz zu sichern. Nutzen Sie die Reichweite des neuen Social-Media-Kanals von DIE15, um Ihre Kunden auch in der Adventszeit zu erreichen!



Adventsmarkt in Henglar

Henglar (hv). Traditionell findet am ersten Adventssonntag - 03.12.2023 von 13.00 bis 19.00 Uhr - der Henglarner Adventsmarkt statt. Erneut wird die Henglarner Dorfgemeinschaft im historischen Ortskern das Marktgelände zwischen den liebevoll erhaltenen westfälischen Bauernhäusern und dem 1.000-jährigen Kirchturm adventlich schmücken.

Zahlreiche Stände werden Advents- und Weihnachtsdeko, Adventskränze, Bastelschmuck, Mistelzweige, Postkarten, Strickwaren, Strümpfe, Holzdeko und -schmuck, Holzschnitzereien, Kerzen, Kosmetik, „Eine-Welt-Produkte“, Näh- und Stoffwaren und Bücher zum Verkauf anbieten. Die örtlichen Gruppen und Vereine haben wieder ganz besondere Darbietungen eingeübt und werden ein buntes Liveprogramm aus Musik, Tanz und Gesang präsentieren. Für die beliebte Adventsverlosung wurden wieder tolle Preise vorbereitet – jedes Los gewinnt! Die kleinen Besucher können an verschiedenen Ständen Lebkuchen verzieren, Karussell fahren, Tiere im Streichelzoo beobachten und streicheln, Do-

sen werfen und die Märchenstunde im Gewölbekeller besuchen. Für das leibliche Wohl ist unter anderem mit Pralinen und Schokolade aus der Region, gebrannten Mandeln, Waffeln, Kuchen, Bratäpfeln und anderen Leckereien gesorgt. Wer Hunger auf Herzhaftes hat, kann sich auf Reibplätzchen, gebratene Pilze, Schinkenwaffeln, Flammkuchen, Pommes, Burger und Bratwurst freuen. Der Bäcker und sein Team versorgen die Besucher mit frisch gebackenen Steinofenbroten aus dem Backwagen.

Wärmende Getränke wie Tee, Kaffee, Kakao, Glühwein oder Feuerzungenbowle werden neben den üblichen Kaltgetränken an verschiedenen Stationen angeboten. Wie seit über 30 Jahren wird auch dieses Mal der Erlös für Projekte und die Förderung der Vereine im Ort Henglar verwendet. Ein Dank gilt schon jetzt allen ehrenamtlichen Helfern und Unterstützern. Die Henglarner freuen sich auf alle Gäste und Besucher!

Aktuelle Informationen sind auch im Internet unter www.henglar.de jederzeit abrufbar.

Grippe- oder Corona-

Schutzimpfung!

Wir beraten Sie gerne!

JETZT SCHÜTZEN

Amts-Apotheke Atteln

Finkestr. 32 | 33165 Atteln
Tel. 05292 642

www.apotheke-atteln.de

Amts-
Apotheke
Atteln

Ute Dülfer bietet Bürgermeisterinnensprechstunde für Kinder, Jugendliche und Erwachsene an

Lichtenau (mg). „Ich habe stets ein offenes Ohr für alle Anliegen – das gilt selbstverständlich auch für die jüngeren Bürgerinnen und Bürger.“ Ute Dülfer ist seit drei Jahren Bürgermeisterin der Energiestadt.

Ein besonderes Anliegen ist ihr dabei stets die Einbindung der Kinder und Jugendlichen. „Jede Meinung ist wichtig und zählt für mich. Ich unterstütze speziell die manchmal noch zögerlichen Stimmen unserer jüngeren Lichtenauerinnen und Lichtenauer. Es ist deren Zukunft, die sie selbst gestalten können.“ Bürgermeisterin Dülfer hat dafür eine gesonderte Kinder- und Jugendsprechstunde eingerichtet. Im persönlichen Gespräch kann sich direkt ausgetauscht werden.

Ab Januar startet die Bürgermeisterinnensprechstunde donnerstags und die Kinder- und Jugendsprechstunde dienstags. Termine sind ab Dezember online oder über das Bürgermeisterinnensekretariat buchbar.



RECHTSANWÄLTE
Fust & Schulte

*Jetzt im Herzen
von Lichtenau*

Thorsten Fust
Rechtsanwalt
Fachanwalt für Strafrecht
Fachanwalt für Verkehrsrecht
☎ 05295 998717

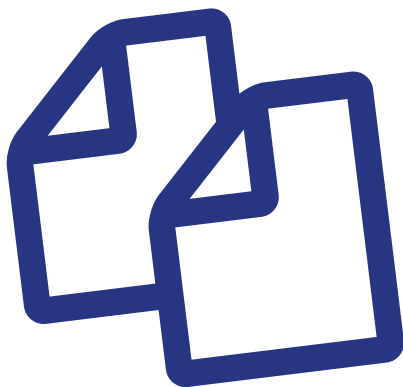
Joachim Schulte
Rechtsanwalt
Fachanwalt für Arbeitsrecht
☎ 05295 995521

Patrick Meyer
Rechtsanwalt
☎ 05295 998717

Markus Plogmann
Rechtsanwalt
☎ 05295 9955539



📍 Lange Str. 56 | 33165 Lichtenau
✉ info@kanzlei-lichtenau.de
🌐 www.kanzlei-lichtenau.de



*Jetzt rechtzeitig
vorsorgen!*

Kostenlose Sprechstunde zur Vorsorgevollmacht

Lichtenau (jk). Am 14. November bietet der AWO Betreuungsverein in den Räumen des AWO Pflegeservice, Lange Str. 26, von 13.30 bis 16.30 Uhr wieder eine kostenlose Sprechstunde rund um die Themen Patientenverfügung, Vorsorgevollmacht, Betreuungsverfügung und rechtliche Betreuung an.

Im persönlichen Gespräch können hier individuelle Aspekte der Vorsorge und Möglichkeiten für ein hohes Maß an Selbstbestimmung besprochen werden.

Aus organisatorischen Gründen ist für die Einzelgespräche eine Anmeldung unter **05251/699960** erforderlich.



Mitarbeitende der Biologischen Station bei der Annahme der Äpfel für die Herstellung leckerer, regionaler Apfelsaftgetränke.

Streuobst nutzen!

Kreis Paderborn (fsl). Dieses Jahr fällt die Obsternte vielerorts eher mäßig bis schlecht aus. Umso wichtiger ist es, jede Frucht zu nutzen! Streuobstwiesen sind ökologisch wertvoll. Deshalb setzt sich die Biologische Station Kreis Paderborn – Senne e.V. für ihren Erhalt ein. Doch musealer Erhalt dieses pflegeintensiven Biotops ist nicht zielführend. Die Früchte der kulturhistorisch bedeutenden Streuobstwiesen wollen auch genutzt werden. Besonders bei großen Streuobstwiesen, die selbst in „schlechten“ Jahren mehr Obst liefern, als der Bewirtschaftende für den Eigenbedarf benötigt, kann das schwierig werden. Insbesondere für solche Menschen sind größere Vermarktungsmodelle interessant. Eines bietet die Biologische Station festen Vertragspartnern an: Aus ihren Streuobststapfeln wird naturtrüber Saft sowohl für den Eigenbedarf der Biologischen Station als auch für eine Schorle der Brauerei Westheimer hergestellt und regional vermarktet. Am ver-

gangenen Samstag wurden die Äpfel hierfür in Haaren angenommen. Manche Obstsorten sind erst später reif. Wer die Obstmengen trotz Unterstützung von Familie und Nachbarn nicht verzehren kann, kann noch bis Oktober seine Früchte zu Westheimer oder diversen anderen Mostereien (z.B. Brautmeier, SaftJäger, BKS das Saftmobil) bringen. So ist eine Vermarktung des regional erzeugten Obstes umweltschonend ohne lange Transportwege möglich. Die schlechte Ernte wirkt sich negativ auf die ohnehin schon gestiegenen Preise aus. Auch wenn für unsere Region keine echte Nahrungsmittelknappheit entsteht: Durch die Verwertung allen Obstes kann jeder Streuobstwiesenbesitzer mithelfen, dass regionales, gesundes und leckeres Obst und seine Produkte für alle erschwinglich bleiben. Daher sind sich die Mitarbeitenden der Biologischen Station einig: Das Obst der mühsam gepflanzten und gepflegten Bäume ist wertvoll und soll nicht verkommen!

Lichter der Hoffnung

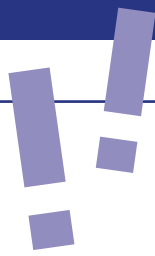
Lichtenau (mj). Unter dem Motto „Lichter der Hoffnung“ lädt die Chorgemeinschaft St. Kilian am Sonntag, den 10. Dezember 2023 zur musikalischen Adventsandacht ein. Ab 17:00 Uhr singen und musizieren in der Kirche St. Kilian Lichtenau die St. Vitus Singers Haaren, ein Blockflötenensemble, Walter Müller an der Orgel und die Chorgemeinschaft St. Kilian Lichtenau. Der Pfarrgemeinderat Lichtenau lädt nach der Andacht zum gemütlichen Umtrunk mit Glühwein und Kinderpunsch ein.

Lichter der Hoffnung Musikalische Adventsandacht

So, 10.12.2023
um 17:00 Uhr,
Kirche St. Kilian
Lichtenau



Mal kurz drüber nachgedacht....



Lichtenau (sh). „Es ist nur kurz!“, „Wollte nur eben was abholen!“, „Aber da steht sonst auch fast nie jemand!“, bis hin zu weniger freundlichen Anmerkungen wie „Wem haben sie denn den Schein geklaut?“ und „Leute wie sie haben doch Zeit!“

Jetzt fragen Sie sich sicher, was diese Äußerungen mit der Parksituation in Lichtenau auf sich haben? Es geht um das unberechtigte Parken auf den ausgewiesenen Parkplätzen für Menschen mit Handicap und für die, die auf einen Rollstuhl angewiesen sind und anderweitig starke Einschränkungen der Gehstrecke haben. Dieser Artikel soll bitte nicht als Maßregelung oder Belehrung angesehen werden, sondern als ein Hinweis auf Rücksicht und einen wertschätzenden Umgang miteinander. Gerade in dieser turbulenten und auch teilweise sehr angespannten Zeit sind doch diese Gesten und Verhaltensweisen besonders wichtig. Der gedankenverlorene Parker sollte sich doch einmal fragen: Wie würde ich mich fühlen, wenn ich einen solchen Parkplatz benötigen würde? Wie erginge es mir, wenn ich mich für mein Parken rechtfertigen muss? Hätte ich, aufgrund der unberechenbaren Situation, weiter Lust meine



Erledigungen zu machen? Wäre auch ich froh, wenn ich, trotz meiner Beeinträchtigung, die Möglichkeit geboten bekomme, auf den ausgewiesenen Plätzen komplikationsfrei zu parken da ich hier Platz genug habe um meine notwendigen Hilfsmittel ein- und auszuladen? Hier geht es auch um Mitmenschen deren innere Organe schwer erkrankt sind (Lunge, Darm, Herz etc.), und weitere Wege eine extreme bis unmögliche Belastung darstellen. Deshalb hier eine Bitte: Wir alle, die wir mit diesen Parkausweisen ausgestattet sind, versuchen täglich unser Bestes um am, für gesunde und nicht beeinträchtigte Menschen, völlig normalen Leben teilzunehmen. Diese reservierten Parkplätze machen uns das Leben wirklich leichter und sind für uns eine sehr wichtige Unterstützung! Bitte unterstützen Sie uns, indem Sie diese Parkplätze freilassen!



GRABENLOSE SANIERUNG

DEFEKTER REGEN- UND ABWASSERLEITUNGEN

Verstopfte Abwasser- und Regenleitungen, Wurzeleinwuchs, Risse und Brüche in Rohren sind lästige Probleme. Doch muss der Bagger kommen? Nein!

Dank der „Rohr-in-Rohr“-Lösung der Rohrsanierung Jensen sind keine Baugruben nötig. Schlauchliner sanieren die Rohre über vorhandene Öffnungen. In nur einem Tag sind sie wieder einsatzbereit und halten wieder über 50 Jahre.

Unsere Experten Gerhard und Sebastian Michel helfen weiter.



rohrsaniierung jensen

[Hausanschlussanierung]

FRAGEN?

anschluss@rohrsaniierung-jensen.de

HofWeihnacht

Familie Meermeyer - zum Hainberg 11 - 33165 Atteln

10. Dezember 2023
ab 13.00 Uhr

Bauernhofiere zum Anfassen - Märchenstunde für Groß und Klein
Kunsthandwerk in unserer zukünftigen FestScheune
Glühwein & Cocktails aus der WeihnachtBar
kulinarische Gaumenfreuden - Weihnachtsbasteln für Kinder

Lass dich verzaubern!



Die tatkräftigen Helfer der Rümpkeburg kommen auch im Jahr 2023 gerne hierher. V.l.n.r. Friedhelm Düchting, Willi Knaup, Markus Ruskowski, Antonius Kloppenburg, Fritz Hansmeier, Karl Möhring und Josef Hecker. Nicht mit auf dem Foto: Dieter Klockenkämper und Wilhelm Agethen

Neue Bänke für Henglar

Henglar (hv). Das „Henglarner Modell“ wurde im Jahr 2022 wieder einmal von der Dorfgemeinschaft gelebt. Kurz erklärt, finanzielle Mittel bzw. Material werden von auswärts gestellt und die Arbeitsleistung erbringen die freiwilligen Bewohner und Unterstützer des Ortes, um diverse Projekte zu realisieren. Kooperationspartner ist in diesem Fall der Zweckverband Naturpark Teutoburger Wald/Eggegebirge, welcher 2022 mit knapp 10.000€ die Aufarbeitung von Bänken, Tischen und Geländern in und um Henglar finanziert hat. Der Heimatverein Henglar e.V. hat hierzu vorab die einzelnen Projekte ausführlich beschrieben und die Vorhaben beworben, ergänzt um einzelne Kostenvoranschläge. Letztlich wurden im Dorfkern auf „Plägger’s Platz“ eine Tisch-Bank-Kombination und bei der Kriegerehrung eine Bank erneuert, welche einen wunderbaren Blick auf den 1000-jährigen Kirchturm gewähren. Ebenso wurde am Süden des Dorfes bei der Margarethen-Kapelle eine marode Tisch-Bank-Kombination ausgetauscht. Gänzlich neu wurde ein Verweilplatz am Rande des Renaturierungsgebietes Richtung Etteln geschaffen. Auf einer leichten Erhöhung bildet ein Waldsofa mit nebenstehender Tisch-Bank-Kombination nun die Aussichtsplattform „Auenlandschaft“. Es bietet sich für Besucher ein faszinierender Anblick von gewässergeprägter Natur mit einer idyllischen Flora und Fauna wie sie ursprünglich vor Jahrzehnten hier schon vorzufinden

war. Einen ganz besonderen Platz findet man im neuen Glanz am Nordhang des Ortes wieder. Die Aussichtsplattform „Rümpkeburg“ hat einer fleißigen Truppe um den Ehrenvorsitzenden des Heimatvereines Wilhelm Agethen besondere Mühen gekostet. Es wurde sowohl die Plattform selber stabilisiert und aufgearbeitet, sowie eine Tisch-Bank-Kombination und neue Geländer plus Stufen installiert. Die Zuwegung in der Hanglage war hier ein entscheidender Faktor der sich in den Arbeitsstunden niedergeschlagen hat.

Insgesamt wurden 2022 bei allen Bank-Projekten fast 400 Stunden ehrenamtliche Arbeit und knapp 16.000€ notiert. Der Vorsitzende des Heimatvereines Thomas Heinen ist stolz und glücklich über die Leistung seiner Dorfgemeinschaft und weiß gar nicht, wie er sich bei allen Helfenden bedanken soll. Er macht deutlich, dass die vergangene Pandemie ihm und allen Henglarern ihr eigenes Umfeld als Naherholungsgebiet aufs Neue in das Bewusstsein gerückt hat. Auch für das laufende Jahr 2023 wurden drei Bank-Projekte beim Zweckverband Naturpark Teutoburger Wald/Eggegebirge beantragt und bewilligt. Die Arbeiten sind im vollen Gange und erste Fertigstellungen sind zu verzeichnen.

Henglar freut sich über jeden Besucher und Anwohner, der die neuen Sitzgelegenheiten zum Verweilen nutzt!



EGGE BIKES

- ✓ 450 m² Verkaufsfläche
- ✓ Bikes für Klein & Groß
- ✓ Attraktive Angebote
- ✓ Bester Service für ALLE
(auch für Räder, die nicht bei uns gekauft wurden)



GLÜHWEIN meets E-BIKE

Euch erwarten...
...attraktive Winterangebote & Neuheiten 2024

Am 2.12.2023 ab 13 Uhr

🍷 Glühwein & Bratwurst
📍 Bei uns im Laden

Geführte 2 stündige E-MTB Tour durch den Teutoburger-Wald (ab 14 Uhr)

Anmeldung bis zum 25.11.2023 über WhatsApp 0160 96364875

📍 Zum Breikendahl 12, Lichtenau // ☎️ 0160 96364875



Von links: Bürgermeisterin Ute Dülfer, Sandra Günther, Vanessa Tegethoff, Ursula Gützlag, Diana Großblotekamp, Brunhilde Weber, Michaela Schönebeck, Susanne Rücker

40-jähriges und 25-jährige Dienstjubiläen bei der Energiestadt Lichtenau

Lichtenau (gdk). Auf eine 40-jährige Dienstzeit konnte im August 2023 Frau Ursula Gützlag in der Kita Regenbogen Kleinenberg zurückblicken. Eine 25-jährige Dienstzeit bei der Energiestadt Lichtenau begingen Frau Sandra Günther (Januar) und Frau Susanne Rücker (März) in der Kita Pepino Herbram und Frau Brunhilde Weber (August) in der Kilian-Grundschule Lichtenau. In einer kleinen Feierstunde im August dankte Bürgermeisterin Dülfer den Kolleginnen für ihren unermüdlichen Einsatz auf verschiedenen Positionen der


Energiestadt Lichtenau und wünschte den Kolleginnen für den zukünftigen Arbeitseinsatz alles Gute.

Für den Personalrat der Energiestadt Lichtenau überbrachte Frau Diana Großblotekamp die Glückwünsche. Zu den ersten Gratulanten gehörten neben Bürgermeisterin Ute Dülfer die Vertretung des Personalrates Diana Großblotekamp und die Allgemeine Vertreterin Vanessa Tegethoff sowie Michaela Schönebeck von der Kita Regenbogen Kleinenberg.

WIR ÖFFNEN RÄUME.

Die **BESTE AUSWAHL** an Türen bei Holz Mehring

- Wohnungstüren
- Stil- und Designtüren
- Glastüren und Schiebetüren
- Schall-, Brand-, Objekt- und Funktionstüren
- Stahltüren
- Sondertüren, Sonderanfertigungen
- Beratungsservice, Aufmaß- und Montageservice
- Objektkompetenz

Besuchen Sie unsere große und umfangreiche Türausstellung. 

Böden · Türen · Holz im Garten · Bauen mit Holz

Holz-Mehring GmbH & Co. KG
Hauptstraße 68
33165 Lichtenau-Kleinenberg
Tel. 05647 9466-0
info@holz-mehring.de

Öffnungszeiten:

Mo. – Fr. 08:00 – 18:00 Uhr
Sa. 08:00 – 13:00 Uhr
So.* 13:00 – 17:00 Uhr

*Jeden Sonntag Schautag, keine Beratung, kein Verkauf



Immer aktuelle Angebote finden Sie auch unter

www.holz-mehring.de | shop.holz-mehring.de

**HOLZ
MEHRING**
Bauen · Wohnen · Garten

Moore hautnah erleben in Lichtenau

Lichtenau (ksb). Am 21.10.2023 konnten die Teilnehmenden der Veranstaltung „Naturstrolche für Groß und Klein – Entdecke die Natur in Lichtenau“ das Naturschutzgebiet „Eselsbett“ besuchen und auf eigene Faust erkunden. Dabei wurden sie von Peter Rütter, dem Leiter der Biologischen Station Kreis Paderborn-Senne, fachkundig begleitet.



Thematisch wurde die Renaturierung des Moorgebietes behandelt, welches seit 1970 unter Naturschutz steht. Herr Rütter erklärte, dass die Renaturierung mithilfe eines aufwändigen Förderprogrammes durchgeführt wurde, welches in Kooperation mit dem Landesbetrieb Wald und Holz und der Biologischen Station Paderborn-Senne stattfand. Der interessante Vormittag wurde mit einem gemeinsamen Imbiss abgeschlossen, welcher dank der finanziellen Unterstützung der Bürger- und Energiestiftung zur Verfügung gestellt werden konnte. Alle Teilnehmenden freuen sich auf den nächsten Termin der Veranstaltungsreihe. Diese wurde im August 2023 in Zusammenarbeit von dem Projekt „Gesunde Kommune“ und dem ehrenamtlich engagierten Kreispolitiker und Vorsitzendem des Umweltausschusses, Wolfgang Scholle, ins Leben gerufen. Jeden Monat wird eine naturbezogene Aktion im Stadtgebiet Lichtenau organisiert.

Die nächste Veranstaltung findet am 25.11.2023 statt.

Genauere Informationen finden Sie zeitnah auf der Homepage des KSB Paderborn.

Versicherungs-Tipp

Einbruchssaison: Gut gesichert in der dunklen Jahreszeit mit einer Hausratversicherung



Ein Einbruch in die eigenen vier Wände stellt für Betroffene eine einschneidende Erfahrung dar. Im Jahr 2022 war erstmals seit Jahren wieder ein Anstieg der Einbruchdiebstähle zu verzeichnen. Besonders in den Monaten von Oktober bis März häufen sich die Einbruchversuche. In dieser Zeit, wenn weniger Menschen auf den Straßen unterwegs sind und die Dunkelheit früher einsetzt, fühlen sich Täter offenbar sicherer. Trotz der steigenden Zahlen scheiterte auch in 2022 fast die Hälfte aller Einbruchversuche – nicht zuletzt wegen guter Einbruchprävention. „Ein guter Schutz vor Einbrüchen ist die Installation einer robusten Sicherheitstechnik und das richtige Verhalten“, betont LVM-Vertrauensmann Christoph Moers aus Lichtenau. Kommt es doch zu einem Einbruch, sollten Betroffene vor allem sich selbst schützen. „Auf gar keinen Fall den Helden spielen, lieber Tätern die Flucht ermöglichen“, so der Vertrauensmann. „Die persönliche Gesundheit geht vor, Sachschäden dagegen können ersetzt werden und sind über die Hausratversicherung sogar versichert.“ Schäden, die durch den Einbruch oder einen Einbruchversuch an Türen oder Fenstern entstehen, sind genauso von der Versicherung abgedeckt wie Vandalismus und Beschädigungen innerhalb der Wohnung. Bis zu einer gewissen Grenze sichert eine Hausratversicherung auch Wertgegenstände ab. Damit die Versicherung greifen kann, sei es wichtig, dass Versicherte genau dokumentieren, welche Schäden entstanden sind, und was gestohlen wurde, so Moers.

LVM-Versicherungsagentur
Christoph Moers
 Lange Straße 49, 33165 Lichtenau
 05295 1068, agentur.lvm.de/moers



Ehrungen bei Ehe- und Altersjubiläen



Lichtenau (gdk). Der Rat der Energiestadt Lichtenau hat beschlossen, die im Stadtgebiet Lichtenau wohnenden Ehe- und Altersjubilare durch die Überreichung einer Glückwunschkarte und eines Präsentes zu ehren.

Die Ehrungen erfolgen bei der Vollendung des 80., 85., 90., 95., 100. und jedem weiteren Lebensjahr sowie bei „Goldenen“, „Diamantenen“, „Eisernen“ und „Gnaden“ Hochzeiten.

Da der Energiestadt Lichtenau nicht alle Ehejubiläen für das Jahr 2024 bekannt sind, bittet die Verwaltung darum, die entsprechenden Jubiläen entweder bei dem/der Ortsvorsteher/in oder direkt im Bürgerbüro der Energiestadt Lichtenau zu melden.



Bürgerbüro:
 Lange Straße 39, Lichtenau
 ☎ 05295/89-50

Markt-Besucher/innen glänzen im Lichtenau-Quiz

Lichtenau (mg). Wie viele Dörfer der Energiestadt Lichtenau beginnen eigentlich mit dem Buchstaben H? Und was durchquert den Wald zwischen Asseln und Willebadessen? Beim Lichtenau-Quiz auf dem Wildschütz-Klostermann-Markt wurde zu diesen und weiteren Fragen fleißig gefachsimpelt. Unter allen Teilnehmenden, die die fünf Fragen am Stand der Energiestadt Lichtenau an den beiden Markt-Tagen richtig beantworten konnten, wurden tolle Preise verlost. Tatsächlich stellten sich rund Dreiviertel aller Teilnehmenden bei

der Auswertung als echte Kenner/innen mit jeweils 5 korrekten Antworten heraus. Aus dem entsprechend großen Lostopf durfte das glückliche Händchen von Bürgermeisterin Ute Dülfer die Gewinner/innen ziehen. Freuen durften sich unter anderem Martina Hüneke (2 Theaterkarten für die aktuelle Spielzeit der Spielschar Lichtenau), Doreen Bentfeld (eine Saisonkarte 2024 für das Naturbad Altenautal) und Regina Wittlage (ein Gutschein für das Pilgercafé in Kleineberg). Allen Gewinner/innen einen herzlichen Glückwunsch!

LICHTENAU - DAS QUIZ

Lichtenau
westfalen

Aus wie vielen Dörfern setzt sich die Energiestadt Lichtenau zusammen?

 13

 15

 17

Was durchquert den Wald zwischen Asseln und Willebadessen?

 Eggetunnel

 A44

 Die Sauer

In welchem Dorf Lichtenaus lebten am 01.01.2023 die wenigsten Leute?

 Ebbinghausen

 Herbram-Wald

 Blankenrode

Wie viele Dörfer der Energiestadt Lichtenau beginnen mit dem Buchstaben H?

 4

 5

 6

Wie heißt der bekannte Wanderweg, der mit seinen 144 km die Städte Bad Wünnenberg, Büren und Lichtenau verbindet?

 Rund ums Soratfeld

 Altenauweg

 Sintfeld-Höhenweg


Kennen sich aus in Lichtenau – Bürgermeisterin Ute Dülfer übergab die Preise an 3 der glücklichen Gewinner des Lichtenau-Quiz. V.l.n.r.: Doreen Bentfeld, Regina Wittlage, Bürgermeisterin Ute Dülfer und Martina Hüneke.

Mahnwache zu Gedenken an Opfer von Femiziden

Kreis Paderborn (rj). Im Rahmen des Internationalen Gedenktages gegen Gewalt an Frauen, laden die Gleichstellungsbeauftragten der Kommunen im Kreis Paderborn, zu einer Mahnwache zum Gedenken an die Opfer von Femiziden ein.

Die Mahnwache findet am



**Mittwoch, dem 22. November 2023,
um 17:00 Uhr am Mallinckrodtthof in Borchen**

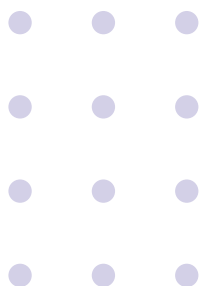
statt. An diesem Abend wird für jede Frau, die in Deutschland im Jahr 2022 durch Gewalt durch ihren Partner oder Ex-Partner ihr Leben verloren hat, symbolisch ein Paar rote Schuhe und eine brennende Kerze aufgestellt. Im Jahr 2022 wurden in Deutschland 133 Frauen Opfer eines Femizids (Femizid: Die Tötung von Mädchen und Frauen aufgrund ihres Geschlechtes und/ oder eines

tiefliegenden Frauenhasses). Borchens Bürgermeister Uwe Gockel, die stellv. Landrätin des Kreises Paderborn Verena Haese, sowie die Landtagsabgeordnete Norika Creuzmann werden an diesem Abend an der Mahnwache teilnehmen und in ihren Ansprachen der Opfer von Femiziden gedenken. Die Mahnwache bildet den Abschluss des Jahresprogramms zum Schutz und zur Aufklärung über Gewalt, welches die Gleichstellungsbeauftragten des Kreises Paderborn und der Kommunen im Kreis Paderborn zur Umsetzung der Istanbul Konvention erarbeitet haben. Im Jahresverlauf 2023 fanden im gesamten Kreisgebiet zahlreiche Veranstaltungen und Aktionen zur Prävention und Sensibilisierung erfolgreich statt. Auch im kommenden Jahr wird es wieder ein entsprechendes Jahresprogramm geben. Eine Anmeldung zu der Veranstaltung ist nicht notwendig. Statement-Plakate dürfen mitgebracht werden.



Öffentliche Bekanntmachung

über Widerspruchsrechte der Datenübermittlung



Öffentliche Bekanntmachung

über Widerspruchsrechte der Datenübermittlung

Nach dem Bundesmeldegesetz (BMG) ist die Energiestadt Lichtenau als Meldebehörde zu verschiedenen Datenübermittlungen von Personendaten aus dem Melderegister verpflichtet.

Gegen folgende Datenübermittlungen kann durch Ausübung eines Widerspruchsrechts die Weitergabe bzw. Übermittlung von Daten verhindert werden:

Sie haben ein Recht auf:

I.

Widerspruch gegen die Übermittlung von Daten an das Bundesamt für das Personalmanagement der Bundeswehr

Soweit Sie die deutsche Staatsangehörigkeit besitzen und das 18. Lebensjahr noch nicht vollendet haben, können Sie der Datenübermittlung gemäß § 36 Absatz 2 Satz 1 BMG i.V.m. § 58 c Soldatengesetz widersprechen.

II.

Widerspruch gegen die Übermittlung von Daten an eine öffentlich-rechtliche Religionsgesellschaft durch den Familienangehörigen eines Mitglieds dieser Religionsgesellschaft

Sie können der Datenübermittlung gemäß § 42 Abs. 3 Satz 2 BMG i.V.m. § 42 Abs. 2 BMG widersprechen.

III.

Widerspruch gegen die Übermittlung von Daten an Parteien, Wählergruppen u.a. bei Wahlen und Abstimmungen

Sie können der Datenübermittlung gemäß § 50 Abs. 5 BMG i.V.m. § 50 Abs. 1 BMG widersprechen.

IV.

Widerspruch gegen die Übermittlung von Daten aus Anlass von Alters- und Ehejubiläen an Mandatsträger, Presse und Rundfunk

Sie können der Datenübermittlung gemäß § 50 Abs. 5 BMG i.V.m. § 50 Abs. 2 BMG widersprechen.

V.

Widerspruch gegen die Übermittlung von Daten an Adressbuchverlage

Sie können der Datenübermittlung gemäß § 50 Abs. 5 BMG i.V.m. § 50 Abs. 3 BMG widersprechen.


Eine Begründung ist nicht erforderlich.

Abgabe von Erklärungen

Erklärungen zum Widerspruchsrecht können Sie gegenüber dem Bürgerbüro der Energiestadt Lichtenau als Meldebehörde (Lange Straße 39, 33165 Lichtenau) abgeben. Sofern Sie Widerspruch erheben, gilt dieser jeweils bis zum Widerruf.

Lichtenau, 10.10.2023

Energiestadt Lichtenau
Die Bürgermeisterin


(Ute Dülfer)

Neue Wand gefällig?

Wir haben die passenden Lösungen für Ihren Innenausbau!

www.evers-baustoffe.com

EVERS
Bauen & Wohnen

Roh- & Hochbau | Dachbaustoffe |
Gartenbaustoffe | Innenausbau | Türen, Fenster & Tore | Betontankstelle

Evers GmbH & Co. KG Husener Straße 25, 33165 Lichtenau, Telefon: 05295 9868-0

Erntedank in der Seniorenresidenz

Ebbinghausen (sr). Zum Erntedankfest gestaltete die Seniorenresidenz einen wunderschönen Tisch mit allerlei Obst, Gemüse, Blumen und einem Bund Stroh. Es wurden viele Erinnerungen an die eigenen Erfahrungen geweckt und ausgetauscht.

Viele der Bewohner*innen feierten früher Erntedank, wenn die Ernten von den Feldern geholt wurden mit Gottesdiensten, einer Feier und einem dazugehörigen Festmahl. Damals war die Arbeit in der Landwirtschaft ganz anders als heute. Vieles wurde mit der Hand gemacht, es gab Pferde, die das Ackergerät zogen und manch einer hatte auch einen Trecker. Bewohner, Besucher und Mitarbeiter waren sehr begeistert.



27. Kleinenberger Weihnachtsmarkt mit „Glühwein-Garten“

Kleinenberg (uj). Der Weihnachtsmarkt läutet am ersten Adventwochenende zum 27. Mal die bevorstehende Adventszeit ein. Die Vorbereitungen für den Markt sind im vollen Gange. Der von der St. Sebastian Schützenbruderschaft organisierte Markt ist zur festen Einrichtung in der Vorweihnachtszeit geworden und lockt alljährlich zahlreiche Besucher in den Wallfahrtsort. Stephan Wink, Oberst der Schützenbruderschaft, freut sich über den guten Zuspruch der Aussteller, die in der liebevoll-weihnachtlich geschmückten Schützenhalle einen bunten Mix an Artikeln rund um die Themen Advent, Weihnachts- und Winterzeit anbieten. Vieles ist dabei in liebevoller Handarbeit entstanden. Eröffnet wird der Weihnachtsmarkt am Freitagabend um 18 Uhr. Im Anschluss unterhält das Kleinenberger Bläserensemble die Gäste mit traditioneller und moderner Weihnachtsmusik. Am Wochenende ist der Weihnachtsmarkt Samstag in der Zeit von 14 Uhr bis 19 Uhr und am Sonntag von 12 Uhr bis 18 Uhr geöffnet. Zum Publikumsmagneten hat sich das Adventscafé in der Schützenhalle entwickelt. Als Treffpunkt für Jung und Alt bietet es die



Möglichkeit, sich bei Kaffee und Kuchen in gemütlicher Atmosphäre auszutauschen. Mit Bratwurst, Pommes, Glühwein und Kinderpunsch sowie exklusiv am Freitagabend leckeren selbstgemachten Reibeplätzchen mit Winterapfelmus kommen auch zünftige Gaumenfreuden im adventlich beleuchteten Glühwein-Garten nicht zu kurz. Traditionell erhält der Weihnachtsmarkt wieder Besuch vom Nikolaus. Zusammen mit seinem Gefährten Knecht Ruprecht verteilt er am Samstag nach Einbruch der Dunkelheit kleine Geschenke an die Kinder. Und auch in diesem Jahr startet wieder der beliebte Malwettbewerb für Kinder zu einem weihnachtlichen Thema. Die besten Bilder werden am Sonntagnachmittag prämiert. Der Vorstand der Schützenbruderschaft Kleinenberg bedankt sich bei allen fleißigen Helfern, die zum Gelingen des diesjährigen Weihnachtsmarktes beitragen und wünscht allen Besuchern schöne und gesellige Stunden in Kleinenberg.



Erstes Functional & Mobility Event im Kreis Paderborn liefert neue Impulse für Sportangebote

Gefragte Coaches bieten Übungsleitungen und Interessierten in Lichtenau Sporthalle ein spannendes Event



Freuen sich auf das Event im November: (v.l.) Lisa Frintrup (Vorstandsvorsitzende KSB Paderborn), Carina Moss (Gesunde Kommune), Frauke Sandbothe (Sportbildungswerk NRW – Außenstelle Paderborn) und Sascha Gutmann (Techniker Krankenkasse).

Lichtenau (ksb). Am 18. November ab 9:00 Uhr veranstaltet der KreisSportBund Paderborn e.V. (KSB Paderborn) das erste große Functional und Mobility Event im Kreis Paderborn. In der Sporthalle der Realschule Lichtenau (Zur Krulsmühle 4, 33165 Lichtenau) können die Teilnehmenden den gesamten Tag über verschiedene Workshops besuchen und neue Impulse für ihre (Vereins)Angebote sammeln. Durchgeführt werden die Workshops von erfahrenen und renommierten Coaches wie Marc Rohde (selbstständiger Master Trainer, Coach und Autor), Benjamin Heizmann (Sportwissenschaftler, Owner und Headcoach der CrossFit Box „CrossFit Black Forest“ und Autor) und Sascha Gutmann (Berater für betriebliche Gesundheitsförderung und Prävention bei der Techniker Krankenkasse). Diese zeichnen sich durch ihre Expertise sowie ihre jahrelange Erfahrung in der Fitness- und Gesundheitswelt aus und geben ihr Wissen während des Events weiter. Marc Rohde und Benjamin Heizmann begeistern Sportler*innen deutschlandweit bei verschiedenen Fortbildungen und anderen Sportveranstaltungen und motivieren die Teilnehmenden das Gelernte im eigenen Training und den (Vereins)Angeboten einzubringen.

Die Inhalte der Workshops beziehen sich dabei, wie der Name der Veranstaltung bereits verrät, auf die Themen

Funktionalität und Mobility. Insgesamt vier Workshops bieten den Teilnehmenden die Möglichkeit, ihr Wissen zu erweitern und damit ihre Kurseinheiten mit neuem Input zu gestalten. Benjamin Heizmann erklärt in seinen Workshops „Mobility Training - Warum Beweglichkeit in Kombination mit Kraft trainiert werden sollte. Der schnellste Weg zu mehr Beweglichkeit“ und „Full Range Training - Bewegungskontrolle im gesamten Gelenkradius“, welche Übungen und Trainingsmethoden sich eignen, um die Beweglichkeit der Kursteilnehmenden zu steigern und damit Einschränkungen oder Verletzungen entgegenzuwirken. In den Workshops „FOUR BLOCKS – die Coachingmethode“ und „FUNCTIONAL PLYGRND (Playground)“. Das Konzept für Out- und Indoorclasses“ bringt Marc Rhode den Teilnehmenden seine Coachinganleitung näher und setzt neue, spaßige Impulse für Gruppenkurse. Abgerundet wird das Angebot mit einem Vortrag von Sascha Gut-

mann zum Thema gesunde Ernährung im Alltag. Carina Moss, die Verantwortliche für das Event sowie Mitarbeiterin im Projekt „Gesunde Kommune“, sieht das Angebot als große Chance die Gesundheit in den Kommunen im Kreis Paderborn zu stärken: **„Wir sehen das Event und die Teilnehmenden als Multiplikator*innen, die das erworbene Wissen in Form von attraktiven Sportangeboten in die Vereine tragen und damit den Spaß an Bewegung und Gesundheit vermitteln.“**

Das Event wird im Rahmen des Projekts „Gesunde Kommune“ durchgeführt. Dieses ist ein gemeinsames Projekt des Kreises Paderborn und des KreisSportBundes Paderborn. Unterstützt wird das Event durch die Techniker Krankenkasse. Anmeldungen sind ab demnächst möglich.

Für Rückfragen steht Carina Moss vom KSB Paderborn zur Verfügung

☎ **05251 68330-01**

✉ **carina.moss@ksb-paderborn.de**



Weitere Informationen unter:
www.ksb-paderborn.de

Frau-sein mit Freude & Leichtigkeit: Musikalisches Wohlfühl-Dinner der kfd's im Bezirk Wünnenberg-Lichtenau

Leiberg (ts). Unter dem Motto „Unbeschreiblich weiblich“ veranstaltete der kfd Bezirk Wünnenberg-Lichtenau am 22. September 2023 einen musikalisch-kulinarischen Wohlfühl-Abend im Landgasthof Kaiser in Leiberg. Musikalisch gestaltet wurde der Abend von der Sängerin Andrea Thalmann, die mit ihrem Projekt „Seelenfeuer – Musik, die gut tut!“ zu Gast war. Mit berührenden Liedern, inspirierenden Gedanken-Impulsen und dem ein oder anderen humorvollen Augenzwinkern beleuchtete sie den Frauen-Alltag aus unterschiedlichen Perspektiven. Es ging um die vielen verschiedenen Rollen, in die „Frau“ schlüpft und um die Anforderungen gestern und heute.

Die Künstlerin beschrieb sehr lebensnah und auf lustige Weise Begegnungen mit dem eigenen wie dem anderen Geschlecht und manchen Höhen und Tiefen, die es dabei zu bewältigen gibt. Und es ging um die Kunst, den

wichtigsten Menschen im Leben nicht aus den Augen zu verlieren. Wer das ist? Finde es heraus! So viel sei verraten – die Antwort ist „Unbeschreiblich weiblich“!

Ergänzt wurde das „unbeschreiblich schöne“ Programm durch ein Verwöhn-Bufferet mit kulinarischen Leckereien, das von Josef Kaiser zusammengestellt war. Mit 150 Plätzen war der Saal im Landgasthof Kaiser gut gefüllt. Die Vorstände der verschiedenen Ortsgemeinschaften hatten für dieses Event geworben, das in diesem Format erstmalig im kfd Bezirk Wünnenberg-Lichtenau angeboten wurde. Umso schöner war die Begeisterung der Frauen, der anhaltende Applaus und die Zugabe-Rufe am Ende des Programms. Der Wunsch nach einer Wiederholung dieses Events wurde auch aus verschiedenen Gemeinschaften ins Wort gebracht, denn beim anschließenden gemütlichen Ausklang blieb genügend Zeit für nette Begegnungen und Gespräche.



**DIE
GESUNDHEITS-
MANUFAKTUR**
AUS DEM ALTENAUTAL

Öffnungszeiten:
Mo. – Fr. von 09:00 – 13:00 Uhr
14:30 – 17:30 Uhr
Mi. nur von 09:00 – 13:00 Uhr

**SANITÄTSHAUS
Bockholt & Stappert**
Die Gesundheitsmanufaktur

Bockholt & Stappert GbR
Siebentalweg 1
Lichtenau-Henglar
☎ 05292 9321980
✉ info@bockholt-stappert.de
🌐 www.bockholt-stappert.de

f i



**AUTOHAUS
KOCH**
Borchen-Etteln

Ihr zuverlässiger Partner
mit persönlichem Service
direkt von nebenan.

Kirchstraße 41 | 33178 Borchen | 0 52 92 - 896
www.koch-autohaus.com

Soldatenkameradschaft Herbram 1871 e.V.

Herbram (wr). Die Mitglieder der Soldatenkameradschaft, des Heimatschutzvereins, der Freiwilligen Feuerwehr und des Männergesangvereins Herbram werden gebeten, recht zahlreich an der Gedenkfeier für die Gefallenen und Vermissten beider Weltkriege und der Opfer von Gwalt Herrschaft teilzunehmen.

Antreten ist am Samstag, 18.11. (Vorabend des Volkstrauertages) um 16.45 Uhr am Dorfplatz, anschließend

hl. Messe und Marsch zum Ehrenmal, angeführt von Trommlern. Am beleuchteten Ehrenmal finden die Gedenkfeier und Kranzniederlegung statt, umrahmt von Melodien der Eggebergskapelle Hakenberg und dem Männergesangverein Herbram.

Die Bevölkerung wird gebeten, zahlreich an der Gedenkfeier teilzunehmen.

Fußballplatzprojekt und ein neues Fußballtor für das kath. Familienzentrum St. Kilian

Lichtenau (sg). Passend zum Kennenlern-Fest im kath. Familienzentrum St. Kilian wurde der neu angelegte Fußballplatz und ein neues Fußballtor eingeweiht. Der neu angelegte Fußballplatz war ein Projekt über mehrere Monate, viele helfende Hände kamen zum Einsatz und konnten somit zu einem gelungenen Abschluss beitragen. Ein großer Dank geht an die Fa. Spellerberg, die sehr tatkräftig bei den Erdarbeiten mitgeholfen hat. Natürlich durften zwei Tore für den Fußballplatz nicht fehlen, ein Tor wurde als Abschiedsgeschenk von den Entdecker-Kindern überreicht, dass weitere wurde durch den Förderverein der Kita gesponsert. Auch hier gilt ein großer Dank an den Förderverein, der die Kita immer wieder bei



vielen Projekten unterstützt. Die Kinder des kath. Familienzentrum St. Kilian freuen sich auf ihren neuen Fußballplatz, der mit Sicherheit als beliebter Anlaufort auf dem Spielplatzgelände angenommen wird.

10 Jahre Förderverein Kindergarten Henglarn e.V.

Matsch-Bar wird zur Eis-Bar

Henglarn (ak). Bereits im Juni lockte die Sonne zahlreiche Eltern und Kinder der Kita TAO zur jährlichen großen Spielplatz Aufräum-Aktion. Nach dem Motto „Zum Schneiden braucht's ein wenig Mut, danach spielt es sich nochmal so gut!“ kamen Schleifgeräte, Freischneider, Hecken und Gartenscheren zum Einsatz. „Brennnessel und Co. hatten keine Chance mehr! Ein wunderschöner, arbeitsreicher Samstagvormittag mit einem tollen Eltern-Kind Arbeits-Team!“, merkt Joachim Kölker (Kita Leitung) an. Im Zuge dieser Aktion konnte anlässlich des 10-jährigen Jubiläums des Fördervereins Kita TAO Henglarn, auch eine große neue Matsch-Bar (unter der Anleitung von Tino Blome und mit der materiellen Unterstützung der Fa. Raphael Risse) fertiggestellt werden. Diese Matsch-Bar wurde beim diesjährigen Sommerfest im August feierlich eingeweiht und verwandelte sich als Highlight in eine richtige Eis-Bar! Der Förderverein feierte nämlich in diesem Rahmen auch sein 10-jähriges Bestehen und spendierte allen großen und kleinen Besuchern ein kühles, fruchtiges, Eis! „Wir hatten einige Überlegungen, wie wir die neue Matsch Bar zu unserem „10. Geburtstag“ gebührend einweihen können. Da kam das vom Elternbeirat organisierte Sommerfest gerade recht. Und weil es ein richtig heißer Sommertag werden sollte, war die Verwandlung in eine echte „Eis-Bar“ eine hervorragende Idee.“, stellt Alexandra Köhler (seit der Gründung 2013 1. Vorsitzende FV) zufrieden fest. „Wir (der Förderverein Kindergarten Henglarn) konnten in den letzten 10 Jahren die wertvolle pädagogische Arbeit von unserem Erzieher-Team in Henglarn mit zusätzlichen Anschaffungen und tollen Aktionen unterstützen!

Auch größere und kleinere Ausflüge der Kinder haben wir finanziert und so auch immer mal wieder die Elternschaft entlastet.“, so Köhler weiter. „Seit unserer Gründung ist es unser Ziel, vorhandene Ideen und Wünsche unbürokratisch und schnell umzusetzen und so den Alltag im Kindergarten zu verschönern und nachhaltig zu bereichern! Einer der Hauptgründe zur Vereinsgründung im Jahr 2013 war die Um- bzw. Neugestaltung der kompletten Aussenspielplatzanlage. Der damals entstandene Naturspielplatz unterstützt seither die angeborene Neugier der Kinder. Alles selbstständig zu entdecken, fördert das Wohl von Mensch, Tier, Gemeinschaft und Umwelt, und stärkt die Verantwortung für die Mitwelt. 2018 haben wir durch die Finanzierung eines Profi Gewächshauses und mit dem verbundenen Projekt „Kindergardening“ einen weiteren, beliebten und nachhaltigen Lernort für unsere Kinder geschaffen.“, resümiert Köhler. „Unterm Strich konnten wir mit Mitgliedsbeiträgen, privaten und gewerblichen Spenden und vor allem mit viel ehrenamtlichem Engagement insgesamt schon über 15.000€ für unsere Kinder generieren.“, freut sich Köhler mit ihren Vorstandsmitgliedern. Unter dem Motto „Zusammen lassen wir unseren Kindergarten strahlen!“ gab es für alle Kinder noch ein passendes Geschenk in Form eines kleinen LED Taschenlämpchens vom Förderverein.

Der Förderverein Kindergarten TAO Henglarn e.V. bedankt sich an dieser Stelle bei allen Mitgliedern, Gönnern und Unterstützern für die erfolgreichen letzten 10 Jahre, und hofft mit Blick auf eine herausfordernde Zukunft, auf weitere, gute Zusammenarbeit!



Kath. Familienzentrum
St. Kilian Lichtenau

Das Baby-Café

Immer donnerstags von 9:00 bis 9:45 Uhr (0 bis 6 Monate) und von 10:15 bis 11:00 Uhr (7 bis 12 Monate)

In gemütlicher Atmosphäre besteht die Möglichkeit zum Kontakt und Austausch. Eine fachliche Leitung gibt Anregung und Hilfestellung für den Familienalltag mit Babys. Alle Fragen rund um die Entwicklung, Ernährung, Pflege und Forderung von Säuglingen können thematisiert werden.

Begleitet wird das Baby-Café von der pädagogischen Fachkraft Frau Diana Ernst. Das Angebot ist offen und kostenfrei, Interessierte sind jederzeit herzlich willkommen!

Bitte melden Sie sich vorher an. Die Platzkapazität ist leider begrenzt. Herzlichen Dank.

INFOS:

- 📍 Familienzentrum Lichtenau
- 📅 jeden Donnerstag (außer in den Schulferien)
- 🕒 9:00–9:45 Uhr (0 bis 6 Monate)
10:00–11:00 Uhr (7 bis 12 Monate)
- 🆓 Eintritt frei!

Anbieter: Kath. Familienzentrum St. Kilian

Jetzt anmelden:

Anmeldung unter 05295-555 oder per Mail st.kilian.lichtenau@kath-kitas-hochstift.de oder online über das Anmeldeformular

Kälte áde!

Wir bringen Wärme in die kalte Jahreszeit.

Hochwertiges Kaminofensortiment

Über 60 Ofen-Modelle namhafter Premium-Aussteller



Raiffeisen-Markt

Wir leben Nähe!



Im Raiffeisen-Markt **Lichtenau** Torfbruchstr.4 · 33165 Lichtenau

Raiffeisen Westfalen Mitte eG · Verwaltungssitz Büren · Oberer Westring 28 · 33142 Büren · www.rwm-eg.de



Glückliche Gewinner: Reinhard Piepenbrock, 1. Vorsitzender Bürger- und Energiestiftung, Klara Leifeld, Rupert Vogt, Martin Hölscher und Anja Ebner, Projektverantwortliche 3 für 15. Foto: Stefan Knoop.

Gewinnerorte der 3 für 15 Verlosung stehen fest

Lichtenau (ae). Ein glückliches Loshändchen bewiesen Klara Leifeld, Ortsvorsteherin von Hakenberg, Martin Hölscher, Ortsvorsteher von Grundsteinheim und Rupert Vogt in Vertretung von Christoph Wiedemeier dem Ortsvorsteher von Dalheim. Sie gewannen für ihr Dorf jeweils einen Kulturabend aus den Sparten Theater, Literatur und Musik des stiftungseigenen Kulturprojekts „3 für 15“ der Bürger- und Energiestiftung. Die Verlosung fand unter neun Ortsvorstehern auf der Eröffnung des Klostermannmarktes statt. Sechs Ortsteile haben bereits einen Abend gewonnen und setzten bei dieser Verlosung aus.

In Hakenberg wird am 21. Juni 2024 Lioba Albus auftreten. Lioba Albus auch als Mia Mittelkötter bekannt, ist seit Jahren erfolgreich auf den deutschen Kabarettbühnen unterwegs. Sie erzählt mal zärtlich, mal trocken Geschichten aus dem wahren Leben und bringt damit ihr Publikum zum Weinen vor Lachen. Das Quintessence Saxophone Quintet wird 2024 in Dalheim gastieren. Das

kreative zeitgenössische Saxophone-Ensemble besteht aus fünf Musikern und ist versiert in der modernen Adaption klassischer und barocker Meisterwerke. Zu ihrem Repertoire gehören u.a. Mozart, Vivaldi und Bach. Sie vermischen diese Klassiker mit der Lebendigkeit des Jazz. Untermalt wird der Abend durch die witzige Moderation von Uli Lettermann.

Grundsteinheim kommt in den Genuss von Poetry Slam. Der Paderborner Slammer Alexander Paul wird zusammen mit weiteren Künstlern den Abend gestalten und das Publikum in die Welt der Worte entführen. Dieser Gewinn beinhaltet zusätzlich einen Poetry-Slam Workshop mit Alexander Paul zu dem Interessierte zum Mitmachen eingeladen sind.

Nähere Informationen zu den eintrittsfreien Veranstaltungen folgen 2024 und auf der Homepage der Bürger- und Energiestiftung www.buergerenergiestiftung-lichtenau.de

**SEIT ÜBER
30 JAHREN
FÜR SIE DA!**

- NEUBAU
- SANIERUNGEN
- REPARATUREN
- ABDICHTUNGEN
- DACHRINNENARBEITEN

NIETZ und LÖSEKE

Dachdeckermeisterbetrieb GmbH & Co.KG

Inh. André Hillebrand
Maschweg 1 | 34414 Warburg-Ossendorf

☎ 05642 1453
✉ nietz-loeseke@t-online.de

Besucht uns auf...
www.nietz-loeseke.de

Die Profis
für Ihr Dach

„Ein Mops im Schleudergang“ Theater in Lichtenau

Lichtenau (ae). Mit der Komödie „Ein Mops im Schleudergang“ von Anja Ebner feiert die Theatertruppe der Spielschar Lichtenau ihr 30-jähriges Bühnenjubiläum. Das Jubiläum findet in einem kunstvollen Ambiente statt, denn der Dreiakter spielt in einem Museum. Finanziell wird das Museum von den Schwestern Otilie und Geraldine von So und So unterstützt, was für die Museumsdirektorin Pina Überspann mehr Fluch als Segen ist. Die Damen halten sich gern im Museums-Café von Fridolin Fröhlich auf, der zusammen mit seinen Nichten Mimi und Daisy eigentlich für gute Stimmung im Museum sorgen soll. Die Stimmung wird ihm aber nicht nur durch die Ankunft des Buchautors Alfred Dürr vermiest, sondern auch Robert und Rüdiger Sand tragen nicht zu seiner Erheiterung bei. Im Museum kann das berühmte Gemälde der „Mops“ von Ansky bestaunt werden. Für dessen Sicherheit sorgen die Museumswärterin Tamarra Higgins und der Sicherheitsexperte Florian Strom. Ebenfalls ein besonderes Interesse an dem Gemälde hat Valerie. Selbst die Putzfrau Elvira kümmert sich gern mal um den Vierbeiner. Lediglich dem Paketboten Carl ist das alles ziemlich egal. Welche Schleudergänge den Zuschauer beim Betreten des Museums und in der detailliert geplanten Bühnenkulisse erwarten, sei an dieser Stelle nicht verraten, aber eines ist sicher: „Es gibt nur einen Mops seiner Art.“

Zum diesjährigen 24-köpfigen Ensemble gesellen sich 30 Statisten. Das Stück wird unter der Regie der Autorin in Lichtenau uraufgeführt. Die Anmeldung für die Seniorenveranstaltung am 25. November 2023 / 13:30 Uhr läuft noch bis zum 17. November 2023.

**Spielschar Lichtenau präsentiert
zum 30. Jubiläum**

Ein Mops im Schleudergang
von Anja Ebner



Uraufführung:	26. November	2023	19 Uhr
Weitere Aufführungen:	01. Dezember	2023	20 Uhr
	02. Dezember	2023	17 Uhr
	03. Dezember	2023	19 Uhr
	08. Dezember	2023	20 Uhr
	09. Dezember	2023	19 Uhr

In der Begegnungsstätte in Lichtenau. Start Kartenverkauf am 06. Oktober 13 Uhr auf dem Markt-Tag, an der Begegnungsstätte. Ab dem 07. Okt. bei Schreibwaren Küting - Sander, Lange Straße 27, 33165 Lichtenau

Eingeladen sind zu dieser exklusiven Vorabvorstellung mit Kaffee und Kuchen alle Senioren der Energiestadt Lichtenau. Die Bürger- und Energiestiftung sponsert den kostenlosen Bustransfer über die 15 Dörfer der Stadt.

Anmeldungen für den Seniorennachmittag, egal ob mit oder ohne Bustransfer, nimmt Frau Dissen-Kummerow unter der Nummer 05295 / 8930 entgegen. Die Vorstellungen können dem Plakat entnommen werden. Die Sitzplatzkarten zum Preis von 9 Euro sind im Schreib- und Spielwarengeschäft Küting-Sander, Lange Str. 27 in Lichtenau erhältlich.

REGIONAL. NAH. SERVICEORIENTIERT.

WERKSVERKAUF BORCHEN:
Mo. – Fr. von 9 – 17 Uhr
(Sa. nach telefonischer Vereinbarung)

 **Nikolaus-Otto-Straße 30**
33178 Borchten im Gewerbepark

 **05251 207060**

 **www.MeinMassivholz.com**

 Hier geht's zum Shop!



MeinMassivholz.com

Individuelle Möbel nach Maß.





Gäste des Erzählcafés

Ein Jahr Li-Ber Klönen in Herbram

Herbram (rl). Vor einem Jahr startete das Erzählcafé „Li-Ber Klönen in Herbram“, initiiert von Renate Linn und Marietheres Bergschneider (Li-Ber). Mit Hilfe von anderen ehrenamtlich Engagierten entstand hier ein Raum für Austausch. Das ist ein Grund noch mal darauf zu schauen, wie sich die monatlichen Treffen im Laufe eines Jahres entwickelt haben. Immer am ersten Montag im Monat von 15.00 bis 17.30 Uhr gibt es das Klönen in der ehemaligen Gaststätte Treffpunkt. Den Anfang machte als Gast der ehemalige Ortsvorsteher und Buchautor Eberhard Krömeke. Er erzählte anschaulich aus seinem Erfahrungsschatz zu Geschichten aus Herbram und erhielt viel Beifall, auch von der Bürgermeisterin Ute Dülfer, die zum Start dabei war, die Initiative begrüßte und den Gästen einen guten Aus-

tausch wünschte. Fühlten sich anfänglich nur Herbramer angesprochen, finden mittlerweile auch Interessierte aus anderen Regionen den Weg nach Herbram. Das begrüßen die InitiatorInnen ausdrücklich. Ursprünglich gestartet mit der Idee typische Landgeschichten auszutauschen haben sich die Gesprächsinhalte entwickelt zu allgemeinen Lebensthemen, die nicht nur im ländlichen Raum Bedeutung haben. Über das Älter werden, die Fähigkeiten Positiv zu Denken, das Gute am Geben und Nehmen, und auch ein Waldspaziergang in fachlicher Begleitung standen u.a. auf dem Programm. Am 04. Dezember wird es um das Thema Liebe gehen. Passend vor dem Fest der Liebe, wie es so schön heißt. Alle, die sich interessieren und Spaß am Austausch haben sind herzlich willkommen.



Vorne von links: Marietheres Bergschneider, Renate Linn, Eberhard Krömeke, Bürgermeisterin Ute Dülfer, im Hintergrund Gäste

VERANSTALTUNGSHINWEISE:

Wie immer gibt es zunächst eine moderierte Runde zum Thema, danach lockeres Klönen bei Kaffee und Kuchen. **Die Veranstaltung ist kostenlos.** Spenden für Kaffee und Kuchen sind willkommen, da es sich um eine ehrenamtliche Initiative handelt.

Anmeldungen bis zum 29. November 2023

☎ 05295 266 49 49 (AB)

✉ erzaehlcafe-herbram@gmx.de

**JUWELIER
THAMM**
www.Thamm-Lichtenau.de



Teilnahme Sonderpreis Lichtenau

Trauringe individuell & zeitlos

part of individual design

**Party Service
Ewers Imbiss**

Finkenweg 7
33178 Borchten
Tel. 05251 38693

Ein Begriff für Qualität

Ihr Partyservice für kleine u. große Feste
Imbissstände in verschiedenen Größen
(mit und ohne Personal)
Profi für Schützenfrühstücke

www.partyservice-ewers.de



Ein Abend voller Kultur in Holtheim

Jahreskonzert der Energiestadt Lichtenau mit Verleihung des Heimatpreises

Lichtenau (mg). Seit einigen Jahren ist das Jahreskonzert in einem der 15 Dörfer der Energiestadt Lichtenau fester Bestandteil des Veranstaltungskalenders. Am Samstag, den 18. November findet die Veranstaltung bereits in siebter Auflage statt und lädt dieses Mal nach Holtheim ein. Die Gäste dürfen sich auf ein abwechslungsreiches musikalisches Programm freuen. Der Spielmannszug Holtheim feierte dieses Jahr bereits 90-jähriges Jubiläum und spielt unter der Leitung von Franz-Josef Meyer. Zu Gast ist darüber hinaus der Musikverein Husen unter der Leitung von Paul Stockhausen.

Im Rahmen des diesjährigen Jahreskonzertes werden außerdem die Heimat-Preise der Energiestadt Lichtenau verliehen. Die Auszeichnungen für besonderes Engagement rund um die Heimat werden bereits zum fünften Mal vergeben, allerdings zum ersten Mal im Rahmen des Jahreskonzerts. Für ihren Einsatz werden dieses Jahr Heribert Artzt aus Atteln, Doris Willeke aus Grundsteinheim und Paul Stockhausen aus Husen gewürdigt.

Lichtenau
westfalen

JAHRESKONZERT

18. November um 19 Uhr
Schützenhalle Holtheim



HEIMAT
PREIS
2023

SPIELMANNSZUG HOLTHEIM
MUSIKVEREIN HUSEN

www.lichtenau.de

Save the date!

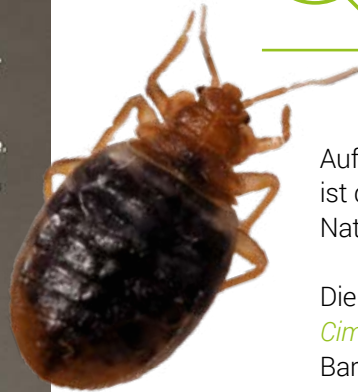
Auch in diesem Jahr verspricht das Jahreskonzert also zu einem unterhaltsamen und musikalischen Höhepunkt für alle Gäste zu werden. Alle Musikbegeisterten sind herzlich eingeladen, das Können der heimischen Musikerinnen und Musiker zu genießen. Programmbeginn ist um 19.00 Uhr, der Eintritt ist kostenlos.



Tiere und Pflanzen auf Reisen
 Durch den weltweit vernetzten Schiffs- und Flugverkehr ist die Welt nicht nur für uns Menschen näher zusammengerückt.
 Auch viele Pflanzen und Tiere gelangen über diese Transportwege in neue Gebiete. Die meisten von ihnen wurden absichtlich vom Menschen eingeführt, wie im Fall von Nutz- und Zierpflanzen. Einige Arten reisen allerdings auch unbeabsichtigt als blinde Passagiere in Transportkisten oder Brackwasser um die Welt.
 Jede Art, die seit 1492 einen Lebensraum neu besiedelt, wird Neobiont genannt. Grundsätzlich erhöhen Neobiota die Artenvielfalt. Jedoch gibt es auch einige, die beispielsweise durch starke Vermehrung oder Konkurrenz um Nahrung die Bestände heimischer Arten gefährden.

Dr. Viktor Hartung ist der Wanzenspezialist im LWL-Museum für Naturkunde. Foto: LWL/Schwarzenberg

Wanzen?



Auf der Suche nach Bettwanzen ist das LWL-Museum für Naturkunde.

Die abgebildete Bettwanze, *Cimex lectularius*, wurde in Barcelona fotografiert.

Foto: Marcel Nadal

Hartung hatte bereits vor einiger Zeit die Öffentlichkeit mittels seiner „Wanzen-Challenge“ über die Smartphone-App „ObsIdentify“ aufgefordert, Wanzen zu beobachten und zu fotografieren. Deutschlandweit über 100.000 Beobachtungen von Wanzen sind in diesem Jahr beim LWL-Museum für Naturkunde angekommen. Hartung: „Bettwanzen waren allerdings nicht darunter.“ Nun bietet der Wissenschaftler der Öffentlichkeit die Möglichkeit, sich schnell zu vergewissern, ob die Tierchen unter der Hotelmatratze oder hinter der eigenen Tapete eventuell die „Blutsauger“ sind. Hartung kann die Frage zeitnah beantworten und fordert daher dazu auf, ein möglichst scharfes und großes Foto der Insekten zu machen und es per Mail fundmeldung@lwl.org einzusenden oder alternativ die Tierfunde auf dem Postweg an das LWL-Museum für Naturkunde zu schicken. „Die Tiere können auch mit guten Fotos über das Naturerfassungsportal ‚Observation.org‘ gemeldet werden.“, so Hartung.

Der Feind in meinem Bett?

LWL-Museum für Naturkunde sucht nach Bettwanzen

Münster (lwl). Aktuell beschäftigen Meldungen aus Frankreich die Medien: Bettwanzen scheinen im Nachbarland plötzlich hinter jeder Ecke zu lauern. Das LWL-Museum für Naturkunde in Münster fordert jetzt dazu auf, gezielt auf die Jagd nach Bettwanzen zu gehen. Die Funde oder Fotos der Tiere sollen den Fachleuten im Museum des Landschaftsverbandes Westfalen-Lippe (LWL) helfen, die Wanzen zu erforschen. Bettwanzen ernähren sich von menschlichem Blut und können vielerorts vorkommen: in Hotels, in Zügen oder auch in den eigenen vier Wänden. Einmal angekommen, sind sie schwer wieder loszuwerden. „Zwar übertragen sie keine Krankheiten, können einem das Leben jedoch vermiesen. Daher ist es vollkommen verständlich, dass sich auch viele Menschen in Deutschland vor einem Befall fürchten“, sagt Dr. Viktor Hartung, Wanzenspezialist des LWL.

Eine Meldung helfe nicht nur dem Menschen, der das Tier gefunden hat, zu erkennen, ob seine Wohnung befallen ist, sondern auch der Wissenschaft. „Die Fachwelt weiß nämlich sehr wenig über die aktuelle Verbreitung der Bettwanzen und ihre Ausbreitungswege“, so Hartung. „Viele Menschen schämen sich zuzugeben, dass sich bei ihnen Bettwanzen eingenistet haben. Sie behalten es lieber für sich. Dabei zeugt ein Befall weder von Schmutz noch von Unordentlichkeit, sondern einfach nur vom Pech, die ‚kleinen Biester‘ mal von einer Reise oder mit einer Schallplatte vom Trödelmarkt in die Wohnung mitgebracht zu haben.“ Für Wissenschaftler:innen seien die Funddaten dagegen Gold wert. Mithilfe der Daten können sie die Verbreitungswege erforschen und damit dann Strategien zur Vermeidung weiteren Befalls entwickeln. Eine Bitte hat der Wanzenexperte, wenn man die gefundenen Tiere postalisch an das LWL-Museum für Naturkunde schicken will. Dabei sei wichtig, die Bettwanzen nicht lebend zu verschicken. Hartung: „Sie sollten über Nacht im Tiefkühlfach eingefroren werden und können danach trocken und bei Raumtemperatur in einem kleinen Plastikgefäß versendet werden.“



Realschule Lichtenau im Finale des Solar Racing Cups 2023

Lichtenau (gv). Im großen Finale des Solar Racing Cups 2023 in Bielefeld erzielte die Realschule am Klima Campus Lichtenau einen hervorragenden 4. Platz von insgesamt 18 Mannschaften. Nach wochenlangem Schrauben und Testen, etlichen Probeläufen und Sponsoringgesprächen, ging es endlich wieder los. Corona-bedingt gab es eine dreijährige Schaffenspause, aber keinen Stillstand in der Entwicklung neuer Konstruktionen.

Eine tolle Teamleistung der Schüler der 9. Klasse war zu bewundern. Das Team wurde wie in den letzten Jahren von ihrem Lehrer Frank Fredersdorf betreut, den technischen Support gab es von der Firma Benteler. Wieder einmal konnte das neue Rennfahrzeug durch das großzügige Sponsoring der Stadtwerke Lichtenau mit starker Technik an den Start gehen. Logistische Unterstützung gab es in der gesamten Laufzeit vom Lichtenauer Klimaschutzmanager Günter Voß. Zahlreiche Fans aus Lichtenau zollten den Jugendlichen gebührenden Beifall. Auch

die Schulleiterin der Realschule am Klima Campus, Andrea Stollberg und Stadtwerke Geschäftsführer Georg Wigge ließen es sich nicht nehmen persönlich bei sonnigen Wetter beim Finale dabei zu sein.

Zwar ging Gold, Silber, Bronze an andere ostwestfälische Schulen, jedoch ist der vierte Platz ein klarer Ausdruck von guter Technik, Durchhaltevermögen, Disziplin und fahrerischem Können. Der Fahrer Theo Köster, kämpfte sich von der rasanten Vorrunde, über das Viertel- und Halbfinale in das endgültige Finale. Bei der abschließenden Siegerehrung ging das Lichtenauer Team überdies nicht leer aus, denn auch in punkto Kreativität haben die Schüler was zu bieten. Sie sind die Gewinner im Fotowettbewerb, für das ausdrückstärkste Bewerberfoto geworden, das zeigt die Mannschaft mit der imposanten Match Box Auto Vitrine, das die Realschule am Klima Campus im Schülereingangsbereich schmückt.

Wir gratulieren zum 4. Platz!
Redaktion DIE15 & COMBINEMEDIA.

Fachsymposium „Wärmewende und Wärmeplanung“ im TZL Lichtenau

Lichtenau (gv). Im Rahmen des 10. Wildschütz Klostermannmarktes veranstaltete die Energiestadt Lichtenau ein Fachsymposium zum Thema Wärmewende und Wärmeplanung für Kommunen, Gewerbebetriebe und Hauseigentümer. Der Moderator des Abends, Lichtenaus Klimaschutzmanager Günter Voß verwies zu Beginn des Abends darauf, dass eine der vorrangigen Intention des Abends, die Versachlichung des Themas rund um das Gebäudeenergiegesetz (GEG) ist. Nach sechs Monaten heißer Debatte wurde kürzlich die endgültige Fassung des Energiegesetzes verabschiedet und auf dem Symposium thematisiert. Am 01.01.2024 tritt das Gesetz in Kraft. Den Reigen der Redner eröffnete Lichtenaus Bürgermeisterin Ute Dülfer, die u.a. den stellvertretenden Landrat Hans-Bernd Janzen, den Bürgermeister der Partnerstadt Rangsdorf bei Berlin, Klaus Rocher und weitere 50 Gäste begrüßte. Sie verwies auf die lange Tradition der Energiestadt sich den wichtigen Themen der Erneuerbaren Energien und der Energieeffizienz anzunehmen und es keinen geeigneteren Ort für eine Fachkonferenz gäbe wie das TZL. Den fachlichen Auftakt machte die Referentin Petra Schepsmeier von der Landesgesellschaft NRW energy4climate, die das breitgefächerte Angebot der Landesgesellschaft erläuterte, Kommunen und kommu-



Bürgermeister Rangsdorf, Klaus Rocher, Klimaschutzmanager Günter Voß; Bürgermeisterin Ute Dülfer; Dipl.- Ing. Jürgen Lange; stellvertr. Landrat Hans-Bernd Janzen; Dr. – Ing. Steve Flechsig WVE und Petra Schepsmeier energy4 climate | Foto: Matthias Preißler

nale Einrichtungen beim komplexen Weg zur Wärmeleitplanung zu unterstützen. Konkret wurde es beim Vortrag von Dr. – Ing. Steve Flechsig von Westfalen Weser Energie, der passgenaue Quartierslösungen am Beispiel der Nachbarkommune Borchten und der Alenbrooke Quartiere in Paderborn vorstellte. Den Schlusspunkt setzte der Diplomingenieur Jürgen Lange, der die Bedeutung und die Auswirkungen des neuen Gebäudeenergiegesetzes für Endverbraucher und Hauseigentümer thematisierte. Dabei gelang es ihm das hochkomplexe Thema auch für einen Laien einfach und ansprechend darzustellen.

Alle Vorträge wurden mit interessanten Fragerunden begleitet, so dass es zu einem regen Austausch der zahlreichen, interessierten Gäste kam. Günter Voß, war froh seine Zielsetzung der Versachlichung erreicht zu haben und endete mit der Binsenweisheit zum Energiegesetz, dass „Nichts so heiß gegessen wird wie es gekocht wird“.

Gut aufgestellt im Krisenfall: Technologiezentrum und Wasserwerke aufgerüstet

Lichtenau (mg). Die kommunale Krisenvorsorge hat in der letzten Zeit stark an Bedeutung gewonnen. Auch für Lichtenau wurden bereits Anlaufstellen für den Krisenfall festgelegt. Als eine der Anlaufstellen im Stadtgebiet wurde dabei das Technologiezentrum Lichtenau (TZL) benannt. Im Krisenfall soll hier im Bereich der Veranstaltungsflächen ein Notfallanlaufpunkt für die Bevölkerung entstehen. Betrieben wird das Gebäude von der Stadtwerke Lichtenau GmbH, die eine 100%ige städtische Tochter ist. Um die relevanten Flächen auch in Situationen mit eingeschränkter oder fehlender Stromversorgung nutzen zu können, hat die Stadtwerke Lichtenau GmbH das Gebäude kürzlich mit einem Notstromanschluss ausgerüstet. Zur Versorgung des Anschlusses wurde ein 160 kVA-Aggregat angeschafft, das eigens für diesen Anschluss vorgesehen ist. Als Anlaufstelle besonders reizvoll ist das Technologiezentrum nicht nur durch die weitläufigen Veranstaltungsflächen, die sehr kurzfristig umgenutzt werden können. Günstig ist vor allem, dass das Gebäude mittels Wärmepumpe

beheizt wird. Diese kann über das Aggregat mit Strom versorgt werden und bietet so auch eine unabhängige Wärmeversorgung im Krisenfall. Neben der Anlaufstelle im Veranstaltungsbereich können mittels des Aggregats auch die Büroräumlichkeiten der Stadtwerke Lichtenau und der benachbarte Bauhof der Energiestadt Lichtenau, in dem sich auch die Wärmepumpe des Technologiezentrums befindet, versorgt werden. So werden durch den Notstromanschluss im Technologiezentrum gleich mehrere Institutionen zur Erhaltung der kritischen Infrastruktur abgesichert. Umgesetzt werden konnte das Projekt mit einer 40%-igen Förderung. Diese ermöglichte darüber hinaus eine Absicherung der Wasserwerke, die nun ebenfalls flächendeckend mit Notstromanschlüssen und entsprechenden Aggregaten ausgestattet sind. Das Abwasserwerk war bereits ausgerüstet, sodass nun die gesamte Ver- & Entsorgung im Falle eines Stromausfalls

Der Artikel geht auf der nächsten Seite weiter...



für einen gewissen Zeitraum sichergestellt werden kann. Die nötigen Planungen und Arbeiten im Rahmen der Umrüstung konnten durch Zusammenarbeit der verschiedenen Fachkräfte der Stadtwerke Lichtenau vollständig in-house durchgeführt werden. Besonders hervorzuheben sind hier René Zelmer (Elektriker), Jan Wiedemeier (Elektriker) und Markus Tölle (Technischer Betriebsleiter).

Notfallvorsorge:

Anlaufstellen im Stadtgebiet Lichtenau

Im Katastrophenfall richten die Städte und Gemeinden bei Bedarf Anlaufstellen ein. Hier können Sie Notrufe absetzen, falls es zu Ausfällen im Telefon- und Mobilfunknetz kommt. Zudem erhalten Sie hier wichtige Informationen und Verhaltenshinweise.

Die Anlaufstellen werden nur bei besonderem akutem Bedarf eingerichtet!

Im Notfall vorgesorgt!

Lichtenau, Kleinenberg, Hakenberg:

📍 Lichtenau:

Stadtverwaltung, Lange Straße 39,
TZL, Leihbühl 21,
Feuerwehrgerätehaus Lichtenau, Schützenstraße 2

Grundsteinheim, Iggenhausen, Herbram, Herbram-Wald, Asseln:

📍 Herbram:

Feuerwehrgerätehaus Herbram,
Buchliethweg 5

Dalheim, Husen:

📍 Husen:

Feuerwehrgerätehaus Husen,
Lichtenauer Straße 18

Atteln, Ebbinghausen, Henglarn:

📍 Atteln/Henglarn

Feuerwehrgerätehaus Atteln/Henglarn,
Finkestraße 86

Kläranlage in Kleinenberg kann saniert werden

Vereinbarung zwischen Energiestadt Lichtenau und Stiftung Kleinenberg

Kleinenberg (mg). Der Weg für die Sanierung der Kleinenberger Kläranlage ist frei. Die Naturschutz-Stiftung Kleinenberg stellt das dafür erforderliche Grundstück zur Verfügung. Die bislang als Weideland genutzte Fläche wird benötigt, damit dort die Kleinenberger Sauer in renaturierter Form, das heißt flacher und in Schlangenlinien umgestaltet werden kann. Gleichzeitig dient die Umlagerung und Renaturierung dem Bau eines Stauraumkanals sowie eines Ablaufkanals zu einem Retentionsbodenfilter. Denn die Kleinenberger Sauer verlief bisher direkt am Niederwiesenweg zur Kläranlage Kleinenberg. Diese Trasse kann für die Kanalverlegung genutzt werden und schafft Synergien. Anschließend steht der Neubau der Kläranlage Kleinenberg an. Die Abwasserreinigung wird bisher über eine sog. Teichkläranlage mit Tropfkörper sichergestellt. Diese entspricht nach den heutigen Auflagen jedoch nicht mehr dem Stand der Technik und bereitet dem Team der Stadtwerke Lichtenau GmbH mitunter Probleme. Daher hat der Betriebsausschuss der Energiestadt Lichtenau entschieden, eine neue Kläranlage mit Membrantechnik zu bauen. Diese ist zurzeit in Planung und soll bis 2027 fertiggestellt sein. Ziel der Maßnahmen ist die Verbesserung der Wasserqualität der Kleinenberger Sauer, welche durch die Wasserrahmenricht-



Vereinbarung ermöglicht Sanierung der Kläranlage: Stiftungsvorsitzender Manfred Müller (l), sein Stellvertreter Johannes Hibbeln (r) und Bürgermeisterin Ute Dülfer besiegeln den Vertrag zwischen der Energiestadt Lichtenau und der Stiftung

linie vorgeschrieben ist. Die Stiftung Kleinenberg erhält als Ausgleich eine Ersatzfläche an der Ziegeleistraße in der Nähe des Benteler-Werkes und wird für ausfallende Prämienzahlungen entschädigt. Die neue Fläche wird somit auch extensiv genutzt. Bürgermeisterin Ute Dülfer und Stiftungsvorsitzender Manfred Müller betonten übereinstimmend, dass es ein langer Prozess war, am Ende aber ein fairer Ausgleich gefunden wurde. Die Stiftung übernahm beim Bau des Eggetunnels vor über 20 Jahren Ausgleichsflächen der Deutschen Bahn und lässt sie durch die Kleinenberger Weidgemeinschaft bewirtschaften.

Diese beweidet sie mit Angusrindern auf extensive Weise. Dadurch können sich hochwertige Pflanzengesellschaften erhalten. Gleichzeitig konnte die typische Kleinenberger Weidlandschaft auf Dauer gesichert werden.

Katholische Gemeinden - Pastoraler Raum Wünnenberg-Lichtenau

MESSEN	Sa. 11.11.	So. 12.11.	Sa. 18.11.	So. 19.11.	Sa. 25.11.	So. 26.11. *)
Lichtenau Pfarrkirche St. Kilian		9:00		9:00		9:00
Atteln Pfarrkirche St. Achatius		9:00		9:00		9:00
Henglar Kirche St. Andreas	18:30					
Asseln Pfarrkirche St. Joh. Enthauptung		9:00		9:00		9:00
Herbram Pfarrkirche St. Joh. Baptist	17:00		17:00			
Herbram-Wald Kapelle Maria Königin					17:00 wgf	
Holtheim Pfarrkirche St. Franziskus Xaverius	18:30			10:45 wgf	18:30	
Blankenrode Kapelle St. Marien						
Hakenberg Kapelle St. Antonius						
Kleinenberg Pfarrkirche St. Cyriakus		10:45	18:30			10:45
Husen Pfarrkirche St. Maria Magdalena			18:30			
Dalheim Kapelle St. Peter und Paul		10:30		10:30		10:30
Iggenhausen Pfarrkirche St. Alexander						10:45
Grundsteinheim Kapelle St. Luzia		10:45 wgf	17:00			
Annenkapelle						
Kleinenberg Wallfahrtskirche						

*) Festtage: 26.11. Christkönigs Sonntag
Hervorgehoben: geänderte Anfangszeiten!

Pfarrbüro St. Kilian Lichtenau:

Am Kirchplatz 6
☎ 05295/98560
✉ buero@pv-lichtenau.de

Sekretärinnen E. Jung, G. Lauhoff, A. Rücker, B. Weber
donnerstags von 15:00 Uhr bis 17:00 Uhr und
freitags von 09:30 Uhr bis 11:30 Uhr

Freie Christen-Gemeinde Lichtenau:

Lange Straße 14
☎ 05295/1847
www.fcgl.de

Katholische Gemeinden:

Pastoraler Raum Wünnenberg-Lichtenau

Öffnungszeiten Pfarrbüro Atteln:

Erster Donnerstag im Monat von 15 bis 16 Uhr

Öffnungszeiten Pfarrbüro Holtheim:

Erster Donnerstag im Monat von 16 bis 17 Uhr

Öffnungszeiten Pfarrbüro Herbram:

Zweiter Dienstag im Monat von 9 bis 10 Uhr
Weitere Informationen finden Sie im Internet
unter www.pr-wl.de

Gottesdienste in der evangelischen Kirche in Lichtenau für November/Dezember

Gottesdienst So. 19.11. 9:00 Uhr

Gottesdienst mit Abendmahl So. 26.11. 9:00 Uhr

Gottesdienst mit Abendmahl So. 3.12. 9:00 Uhr

www.evangelisch-in-lichtenau.de

Evangelische Gemeinde Lichtenau

Vakanz-PfarrerIn: Antje Umbach
☎ 05251/8767520
✉ antje.umbach@kk-ekvw.de

Pfarramt:
An der Burg 2
☎ 05295/1035

Gemeindebüro:
mittwochs und donnerstags von 9 bis 12 Uhr
✉ PAD-KG-Lichtenau@kkpb.de | www.evangelisch-in-lichtenau.de

Freie Christen Gemeinde

www.fcgl.de

Jeden Sonntag 10:30 Uhr Gottesdienst

Nähere Informationen, Veranstaltungshinweise und Live-Stream
Gottesdienste sowie Online-Predigten zum Nachhören unter
www.fcgl.de.



PIETEC

FEINWERKTECHNIK

Wir bilden aus: 01.08.2024
Industriemechaniker (w/m/d) 3 Plätze frei

PIETEC Feinwerktechnik GmbH & Co. KG
 Graf-Zeppelin-Str. 23 · 33181 Bad Wünnenberg

Besucht uns gerne auf... www.pietec.de

Scannen & bewerben:


Bestattungen Grundmann



Die letzte Ruhestätte in Würde.

Trauer bedeutet Verbindung.
 Trauer braucht einen Bezugspunkt.
 Anonyme Bestattungen?
 Wir informieren Sie gerne über Alternativen.

Lichtenau
05292-1794

Paderborn
05251-71513

Büren
02951-2521

Persönlich 24/7 erreichbar www.bestattungen-grundmann.de



HIER KÖNNTE IHRE ANZEIGE STEHEN.

Sie wollen in der nächsten
Ausgabe dabei sein?

Schreiben Sie uns: **info@combine.media**



Apothekennotdienstplan November/Dezember

Do. 9.11.2023 St. Vitus-Apotheke Lange Str. 21, 34439 Willebadessen ☎ 05646/651	So. 19.11.2023 Delphin-Apotheke Detmolder Str. 8, 33102 Paderborn ☎ 05251/56677	Mi. 29.11.2023 Apotheke Schöne Aussicht oHG Warburger Str. 93, 33098 Paderborn ☎ 05251/64222
Fr. 10.11.2023 Apotheke Am Lichtenturm oHG Lichtenturmweg 41, 33100 Paderborn ☎ 05251/64555	Mo. 20.11.2023 Stadt-Apotheke Mühlenstr. 2, 34434 Borgentreich ☎ 05643/94414	Do. 30.11.2023 Sintfeld-Apotheke Forstenburgstr. 14, 33181 Fürstenberg ☎ 02953/98980
Sa. 11.11.2023 Amts-Apotheke Atteln Finkestr. 32, 33165 Atteln ☎ 05292/642	Di. 21.11.2023 St. Vitus-Apotheke Lange Str. 21, 34439 Willebadessen ☎ 05646/651	Fr. 1.12.2023 Apotheke im Medico Husener Str. 48, 33098 Paderborn ☎ 05251/8773580
So. 12.11.2023 Apotheke Schöne Aussicht oHG Warburger Str. 93, 33098 Paderborn ☎ 05251/64222	Mi. 22.11.2023 St. Laurentius-Apotheke Paderborner Str. 62, 33178 Nordborchen ☎ 05251/399931	Sa. 2.12.2023 Süd-Apotheke im Südring Pohlweg 110, 33100 Paderborn ☎ 05251/65157
Mo. 13.11.2023 Engel-Apotheke Lange Str. 46, 33165 Lichtenau ☎ 05295/98620	Do. 23.11.2023 Pader-Apotheke Borchener Str. 29, 33098 Paderborn ☎ 05251/760049	So. 3.12.2023 Apotheke am Nordbahnhof Nordstraße 40-42, 33102 Paderborn ☎ 05251/6888866
Di. 14.11.2023 St. Meinolf-Apotheke Winfriedstr. 73, 33098 Paderborn ☎ 05251/72259	Fr. 24.11.2023 Amts-Apotheke Atteln Finkestr. 32, 33165 Atteln ☎ 05292/642	Mo. 4.12.2023 St. Vitus-Apotheke Lange Str. 21, 34439 Willebadessen ☎ 05646/651
Mi. 15.11.2023 Haarener-Apotheke Adam-Opel-Straße 10, 33181 Haaren ☎ 02957/9858990	Sa. 25.11.2023 Haarener-Apotheke, Adam-Opel-Straße 10, 33181 Haaren ☎ 02957/9858990	Di. 5.12.2023 Apotheke Auf der Lieth Auenhauser Weg 7, 33100 Paderborn ☎ 05251/66991
Do. 16.11.2023 Süd-Apotheke im Südring Pohlweg 110, 33100 Paderborn ☎ 05251/65157	So. 26.11.2023 Aatal-Apotheke Mittelstr. 33, 33181 Bad Wünnenberg ☎ 02953/8003	Mi. 6.12.2023 Engel-Apotheke Lange Str. 46, 33165 Lichtenau ☎ 05295/98620
Fr. 17.11.2023 Marien-Apotheke Am Westerntor 2, 33098 Paderborn ☎ 05251/22007	Mo. 27.11.2023 Alme-Apotheke Bahnhofstr. 22, 33142 Büren ☎ 02951/98900	Do. 7.12.2023 Haarener-Apotheke Adam-Opel-Straße 10, 33181 Haaren ☎ 02957/9858990
Sa. 18.11.2023 Apotheke Auf der Lieth Auenhauser Weg 7, 33100 Paderborn ☎ 05251/66991	Di. 28.11.2023 Engel-Apotheke Lange Str. 46, 33165 Lichtenau ☎ 05295/98620	Fr. 8.12.2023 Maspert-Apotheke Paderwall 15, 33102 Paderborn ☎ 05251/280824

Daten entnommen: www.akwl.de. Weitere Infos zum Apothekennotdienstplan sind dort zu entnehmen.



Wir möchten, dass Sie mit uns rundum zufrieden sind.
Ihr Team der Engel-Apotheke in Lichtenau.

SPARrezept



Engel-Apotheke
 Lange Str. 46
 33165 Lichtenau
 Bestellungen: 0800/0098620
 Öffnungszeiten:
 Mo. - Fr. : 8:00 Uhr bis 20:00 Uhr
 Samstags : 8:00 Uhr bis 13:00 Uhr

November

Bis zu
26% sparen³

Für einen erholsamen
 Schlaf trotz Erkältung.

Übersicht

Apotheken:



Apothekennotdienst
01 37/88822833

Engel-Apotheke
Lange Straße 46
33165 Lichtenau
☎ 05295/98620
www.engelapolichtenau.de

Amts-Apotheke
Finkestraße 32
33165 Lichtenau-Atteln
☎ 05292/642
www.apotheke-atteln.de

Ärzte:

Allgemeinmedizin + Innere Medizin

Dr. med. Jan Peter Rinn
Dr. med. Judith Mädler
Driburger Straße 12
33165 Lichtenau
☎ 05295/1005 oder 1011
www.hausarzt-lichtenau.de

Fachärzte für Allgemeinmedizin

Dr. med. Stefan Albrecht
Dr. med. Lisa Brandtönies
Lange Straße 33
33165 Lichtenau
☎ 05295/930560
www.dr-albrecht-lichtenau.de

Fachärztin für Allgemeinmedizin

Silke Bagger
Driburger Straße 15
33165 Lichtenau
☎ 05295/228
www.allgemeinmedizin-lichtenau.de

Zahnärzte:

Dr. Vytautas Ponelis
Zur Heiligenrieke 24
33165 Atteln
☎ 05292/1500

Dr. med. dent. Kai Gerrit Muhlack
Lange Straße 60, 33165 Lichtenau
☎ 05295/1606
www.dr-muhlack.de

Tierärzte & Tierheilpraxen:

**Tiergesundheitszentrum
Söhl GmbH**
Zum Breikedahl 12
33165 Lichtenau
☎ 05295/99899-0
www.tgz-lichtenau.de

Kleintierklinik Knoop
Im Soratfeld 2-4
33165 Lichtenau
☎ 05295/98500
www.tierklinik-lichtenau.de

Notfall?

Arztrufzentrale des
ärztlichen Bereitschafts-
dienstes/ Notfalldienstes

 **116 117**

CONZE DRUCK

MedienPartner

Ihr Druckhaus für die Region Höxter, Paderborn und Holzminden

Beratung und Abwicklung von Druckprojekten
für Unternehmen, Vereine & Institutionen

- Geschäftsdrucksachen
- Jubiläumsschoniken
- Werbedrucksachen
- Urkunden, Zeugnisse
- Textilien
- Geburtstagskarten

Neutorstraße 3
34434 Borgentreich

☎ 05643 98 02 54
✉ info@conzedruck.de

Beschriftung
Folierung
Signs



**TRANSPORTER
DESIGN**



foliert
Folienmanufaktur

**VOLLFOLIERUNG
WERBEBESCHRIFTUNG**

Borchener Straße 334 c
33106 Paderborn

☎ 05251 297 09 20
✉ info@transporter-design.de

Bei uns geht
**Ihnen ein
Licht auf!**

Perfekt ausgestattet in
der dunklen Jahreszeit



brennenstuhl®

Kauf lokal!
Besuchen Sie
unsere Website



**Bauzentrum
Lücking**

Lücking Baustoffe GmbH & Co.KG

Lichtenau, Neuer Weg 1
Bad Driburg, Brakeler Str. 39
Altenbeken-Buke, Industriestr. 1
☎ @ bauzentrumluecking

ideen & Machen – Gemeinsam für deinen Traum



Sie haben eine Anzeige in unserem Magazin gebucht?
Dann profitieren Sie gleichzeitig von unserem Stellenmarkt.

Freie Stellen: *in unserer Region!*

WIR SUCHEN: **ELEKTRONIKER FÜR ENERGIE- UND GEBÄUDETECHNIK (m/w/d)**

Vollzeit | ab sofort www.rosenkrantz-elektrotechnik.de



WIR SUCHEN: **JUGENDKOORDINATOR*IN FÜR DIE JSG ALTENAUTAL**

ab sofort www.usc-altenautal.de



WIR SUCHEN: **AZUBIS: INDUSTRIEMECHANIKER (m/w/d)**

Ab dem 1.8.2024 www.pietec.de



WIR SUCHEN: **AZUBIS: KAUFMANN/-FRAU FÜR GROSS- UND AUSSENHANDELSMANAGEMENT (m/w/d)**

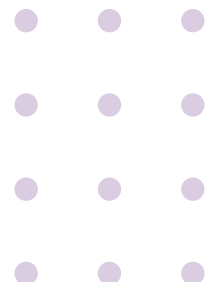
Ab dem 1.8.2024 www.holz-mehring.de



Markt-Tag, gefällig?

Jeden **1. Freitag im Monat** findet an der Begegnungsstätte Lichtenau der Markt-Tag in der Energiestadt Lichtenau statt. Lokale und regionale Aussteller bieten jeweils von 13 – 17 Uhr ihre vielseitigen Produkte an. Das Markt-Café lädt zum gemütlichen Plausch ein.

**Begegnungsstätte
Mühlenstraße 25, Lichtenau**



Regional einkaufen!

Überblick: *Veranstaltungen & Termine*

18. November | 19:00 Uhr | Schützenhalle Holtheim

Jahreskonzert der Energiestadt Lichtenau

Das siebte Jahreskonzert der Energiestadt Lichtenau gestalten der Spielmannszug Holtheim und der Musikverein Husen. Im Rahmen der Veranstaltung werden die Heimat-Preise 2023 verliehen.

1. – 3. Dezember | Weihnachtsmarkt Kleinenberg

Weihnachtsmarkt Kleinenberg

Die Schützenhalle in Kleinenberg verwandelt sich in einen tollen Weihnachtsmarkt. **(Mehr Infos auf S.15)**

2. Dezember | ab 13:00 Uhr | Eggebikes Lichtenau

Glühwein meets E-Bike

Es erwarten euch attraktive Winterangebote und Neuheiten 2024. Außerdem gibt es Glühwein & Bratwurst. Dazu könnt ihr euch, bis zum 25.11.23, für eine geführte, 2-stündige E-MTB Tour anmelden. **(Mehr Infos auf S.10)**

3. Dezember | ab 13:00 Uhr | Henglarn

Henglerner Adventsmarkt im historischen Ortskern

Traditionell findet am 1. Adventssonntag - 3.12.2023 von 13.00 – 19.00 Uhr - der Henglerner Adventsmarkt statt. **(Mehr Infos auf S.6)**

10. Dezember | ab 13:00 Uhr | Wantüns Hof

Hof-Weihnacht 2023

Bauernhoftiere, Märchenstunde, Kunsthandwerk, Glühwein & Cocktails, Weihnachtsbasteln, u.v.m. **(Mehr Infos auf S.9)**



Du vermisst eine Veranstaltung?

Teil es uns mit & schreib uns eine Mail:
info@combine.media



NEO – Die neue Fenstergeneration

Kubische Form, neuartige Oberflächen und brand-Technologien

Erleben Sie die neue NEO-Fenstergeneration ab Ende Oktober in unserer Ausstellung in Borchten.

FENSTERTECHNIK BRAND GMBH
Nikolaus-Otto-Str. 1 // 33178 Borchten
www.fenstertechnik-brand.de



REWE

Jede Woche sparen!

mit der REWE App

App in deinen Markt

1. REWE App laden
2. Vorteile aktivieren
3. Beim Einkauf sparen

Laden im App Store

JETZT BEI Google Play

REWE-Markt Viertel oHG
Finkestr. 64
33165 Lichtenau

Öffnungszeiten
Mo-Sa | 07:00 - 21:00 Uhr

DIE15-Auslagestellen

Alles auf einen Blick...

ATTELN

- Amts-Apotheke
- Bäckerei Voss
- REWE Markt

LICHTENAU

- Marketinggemeinschaft, Geschäftsstelle TZL
- Stadtverwaltung Lichtenau
- Edeka Markt
- Sparkasse
- Volksbank
- Schreibwaren Küting-Sander

HUSEN

- Europa Feriendorf Restaurant „Die Fabrik“

KLEINENBERG

- Bäckerei Grautstück
- Holz Mehring

HENGLARN

- Bäckerei Zacharias
- Gesundheitsmanufaktur im Altenautal



Du möchtest das Magazin auch bei dir auslegen?

Dann melde dich bei uns: info@combine.media

JETZT NEU:

Wir bieten wir allen Kunden die Möglichkeit, eine separate Beilage in unserem Magazin zu veröffentlichen.

Wir bieten folgende Formate an: A5, A6, DIN Lang. Weitere Formate, Informationen und Preise auf Anfrage: info@combine.media

Gerne übernehmen wir (info@combine.media) die Gestaltung. Den Druck nimmt euch gerne die Druckerei Conze Druck aus Borgentreich ab (info@conzedruck.de).

Überblick

ALLGEMEINES:

- ✓ Gesicherte Verteilung
- ✓ Crossmedial
- ✓ Ansprechpartner*innen aus der Region
- ✓ Bessere Sichtbarkeit
- ✓ Hochwertiges Magazin

Seitenformat	DIN A4 (210 x 297 mm)
Satzspiegel	175 x 252 mm
Spaltenbreite	2-spaltig
Druckauflage	6.000 Exemplare
Farben	4-farbig CMYK
Veröffentlichung	monatlich, crossmedial (Web + Social Media)

Ausgabe	Erscheinungstermin *	Anzeigen-/Redaktionsschluss
November	09. November 2023	26. Oktober 2023
Dezember	14. Dezember 2023	30. November 2023

KONTAKT:



Janina Pusch

Medienberatung,
Anzeigengestaltung

✉ jp@combine.media

☎ 05292 89890-12



Jürgen Künstler

Medienberatung,
Webseitengestaltung

✉ jk@combine.media

☎ 05292 89890-13



Dr. Matthias Preißler

Redaktion,
Leitung

✉ redaktion@die15.com

☎ 05295 9989528

WIR VERBINDEN
BUSINESS MIT IT.



STRATEGIE, BERATUNG, WORKSHOPS UND UMSETZUNG.

LEISTUNGEN

IT



Für eine erfolgreiche digitale Transformation müssen drei wesentliche Bereiche perfekt aufeinander abgestimmt sein:

Prozesse – Menschen – Technik

Wir haben oft erlebt, dass die erfolgreiche Verknüpfung zwischen Business und IT der relevante Erfolgsfaktor im Unternehmen ist.

Durch gezielten Einsatz digitaler Lösungen, die Transformation von Organisationen und die Einbindung Ihrer Mitarbeiter steigern wir Ihren Unternehmenserfolg.

Ihr Partner für digitale
Transformation:

www.combineIT.de





#print #design #web
#seo #socialmedia



COMBINEMEDIA.

Die Medienagentur in Lichtenau

ALLES AUS EINER HAND.

FLYER | VISITENKARTEN

PLAKATE | WERBEARTIKEL

TEXTILIEN | BANNER & SCHILDER

ANZEIGEN | AUFKLEBER | ROLL-UPS

SOCIAL-MEDIA MARKETING | FOTOS

WEBSEITEN | SEO U.V.M.



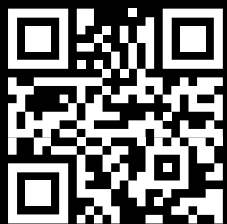
COMBINEMEDIA.
Große Tweete 1
33165 Lichtenau

☎ 05292 8989010

✉ info@combine.media

🌐 www.combine.media

#kontakt



WIR KOMBINIEREN MEDIEN WIRKSAM UND ZIELFÜHREND.

